

КО

Склады на вырост

Пермский край сохраняет дефицит качественных складских площадей

▶ 6

Новая логика цифровизации

Как бизнес объединяет ИТ-системы в единый управленческий контур

▶ 7-8

Всё страньше и страньше

Одним из главных сюрпризов Дягилевского фестиваля 2026 года стал иммерсивный перформанс в «Хохловке»

▶ 14-15

Новый компаньон

newsko.ru

ПРОСТО О ВАЖНОМ

30 июня 2026

№11 (1181)

География бизнеса

Эксперты оценили предпринимательскую активность в разных районах Перми

▶ 12-13

634715337 1026

АРХИВ

Прерванный полёт

Авиационная эра в Перми началась 115 лет назад со столкновения аэроплана с забором

Светлана Федотова

К началу XX века лётчики, иногда в газетах тех лет их называли «летуны», уже стали кем-то вроде звезд шоу-бизнеса: полёт самолёта был настоящим аттракционом. Топливо для заправки самолётов тогда можно было купить в аптеке, а разрешения на полёты давал губернатор, но только в том случае, если полицмейстер брал на себя ответственность за безопасность. Перелёт Москва — Санкт-Петербург, состоявшийся летом 1911 года, был опасным приключением. Перелёт совершали исключительно для престижа русских лётчиков, а вовсе не для передвижения. Крестьяне, жители мест, где происходила дозаправка самолётов, приглашали священников служить молебны, готовили хлеб-соль и сооружали немудрёные триумфальные арки. Пермь была в стороне от этих захватывающих активностей и только мечтали увидеть полёт самолёта своими глазами.

С конца мая 1911 года местные газеты стали освещать возникающие возможности. Одна из заметок даже называлась «Нашествие авиаторов». Ждали лётчиков Д. И. Волкова, А. Ф. Даншина, П. В. Евсюкова и «местного жителя» В. Каменского — каждого по отдельности или всех вместе. Однако всякий раз что-то не складывалось, полёты по разным причинам отменялись. Наконец, время пришло.

«Только один полёт в Перми», — сообщала реклама в газете «Пермский край». Пилот Российского общества воздухоплавания П. В. Евсюков, 20-летний дворянин, выпускник лётной школы «Гамаюн» в Гатчине, планировал взлететь в небо субботним вечером 25 июня 1911 года (по новому стилю — 8 июля).

Билеты на шоу продавались в магазинах братьев Агафуровых и стоили от 35 копеек (стоячие места) до 15 рублей (места в ложе). Платным был и осмотр самого самолёта. Цена назначалась механиками, с которыми и нужно было «об ней уславливаться».

«Во время полёта будет играть военный оркестр духовой музыки», — манила реклама. Местом полётов был назначен ипподром пермского купечества. Сейчас это район «тихого Компроса», рядом со зданием краевого ГУВД.

Ранним утром 25 июня корреспондент газеты «Пермский край», подписавшийся как Н. Б-вь, услышав «характерный жужжащий звук», прибежал на ипподром. Там уже находились несколько человек, в том числе корреспондент «Пермских губернских ведомостей». На их глазах П. В. Евсюков уже совершил один тренировочный полёт перед вечерним представлением и готовился ко второму.



Аэроплан поэта Василия Каменского, 1911 год

ФОТО ГОСУДАРСТВЕННЫЙ АРХИВ ПЕРМСКОГО КРАЯ

“Перелёт совершали исключительно для престижа русских лётчиков, а вовсе не для передвижения

«Видели полёт?» — «с крайним любопытством» спросил журналист коллегу. — «Да! Да! Прекрасный... чудный полёт», — ответил тот.

«Легко понять моё волнение, — пишет восторженный корреспондент. — Увижу или не увижу? Летает ли действительно человек? Овладел ли он настолько воздухом, чтобы держаться на нём без помощи... пузырей... шаров, подобно птице?»

Увидеть-то он увидел, но — несколько другое. Статья вышла под заголовком «Крушение аэроплана». Увы, при взлёте самолёт задел ограждение.

«И вот мы с ужасом видим: его [аэроплан], кажется, бросает на забор, — пишет журналист. — Послышался треск».

«Кончено!» — крикнул кто-то. «Полётам в Перми конец!» — изменившимся голосом сказал корреспондент «Пермских губернских ведомостей».

«Аэроплан представляет довольно печальную картину, — передаёт с места события корреспондент. — Г-н Евсюков стоит молча около, слегка побледневший. Просит воды. Смотрим на разбитый аэроплан, и кажется, что это какое-то живое существо пострадало. Так жаль! Жаль и авиатора, конечно. Его чувства легко представить. Сила удара была так велика, что аэроплан вышиб верхнюю доску забора».

А пермяки, не зная о происшествии, уже начали стекаться к ипподрому. «Валили массы

народу, — пишет корреспондент, — и... полное разочарование!»

Полёты, конечно, не состоялись. Лётчик уехал в Петербург за запчастями для ремонта аэроплана.

«Приезд обратно в Пермь г-на Евсюкова ожидается в скором времени, после чего состоятся новые полёты», — писали газеты, но — увы. Пермская публика увидит аэроплан в небе только через год, в июне 1912-го. И за штурвалом будет другой лётчик — А. А. Васильев, тогда совершавший своего рода турне по провинциальной России. Современники будут писать о 10 тыс. пермяков, которые пришли посмотреть на зрелище, и описывать происходящее так: «Море голов». Это при том, что всего в губернском городе тогда проживало не более 70 тыс. человек.

Позднее полёт на аэроплане, окончившийся крушением об забор, был вписан в биографию поэта В. В. Каменского, но это неважно. Авиационная эра Перми началась. Первый блин оказался комом, но он, как дождичек в дорогу, стал хорошим предзнаменованием: вскоре Пермь станет одной из мировых столиц поршневых авиамоторов, а затем и реактивных двигателей.

Прав был корреспондент «Пермского края», написавший в 1911 году: «...а всё-таки, читатель, особенно восторженно чувства испытываешь при виде человека, когда он плавно свободно носится в воздухе. Несмотря на печальный исход полёта Евсюкова, несмотря на то и дело повторяющиеся катастрофы с аэропланами и на гибель авиаторов, всё же приходится убедиться, что до полного завоевания воздуха остаётся какой-нибудь шаг, много два». **КС**

Новый компаньон

Пермская газета «Новый компаньон»
Издаётся с 23 сентября 1997 года
Выходит по вторникам

КО

№11 (1181), 30 июня 2026 г.

Учредитель и издатель:
ООО «Рекламно-информационное агентство
ИД «Компаньон», ИНН 5902144881

Генеральный директор Крошечкина Л. Л.

Главный редактор Усольцева Ю. И.
ujj@newsko.ru

Адрес редакции и издателя:
614000, г. Пермь, ул. Монастырская, 15, оф. 402

Адрес для писем: 614000, г. Пермь, ул. Монастырская, 15
Телефоны: 8 (342) 206-40-23, 215-20-26

Газета зарегистрирована Федеральной службой
по надзору в сфере связи, информационных
технологий и массовых коммуникаций (Роскомнадзор)
11 августа 2014 года. Номер свидетельства
ПИ № ФС77-59008.

Выпуск издания осуществлён при финансовой
поддержке Министерства цифрового развития, связи
и массовых коммуникаций Российской Федерации.

Переписка и использование материалов,
опубликованных в газете, без письменного
разрешения редакции запрещены. Рукописи
и фотографии, высланные в адрес редакции
без предварительного заказа, не рецензируются
и не возвращаются.

Редакция не несёт ответственности
за достоверность информации, представляемой
на страницах газеты рекламодателями.
Мнения авторов могут не совпадать с мнением
редакции.

Интернет-газета: www.newsko.ru

Фото на обложке: Сергей Болденков

Реклама в газете

Телефоны/факс: 8 (342) 206-40-23, 215-20-26

Электронная почта: reklama@idk.perm.ru

Требования к рекламным макетам, стоимость
рекламы и условия размещения опубликованы
на сайте www.newsko.ru

Адрес типографии:
ООО «Астер Плюс», 614064, г. Пермь,
ул. Усольская, 15Г, этаж 1, помещение 8
Тел. +7 (342) 254-04-95

Печать офсетная. Объём 2,0 п. л.
Тираж 4000 экз.
Заказ № 355813.

Цена свободная.

16+

НОВОВВЕДЕНИЯ

Дистанционная покупка квартиры и новые условия кредитования

Какие законы вступают в силу в июле

Елена Сеница

Июль приносит с собой масштабные законодательные обновления. Уже 1 июля 2026 года в России вступает в силу ряд новых норм, которые затронут сферы недвижимости, финансов и семейного права. В материале «Нового компаньона» — о главных изменениях.

НЕДВИЖИМОСТЬ И ЗЕМЕЛЬНЫЕ УЧАСТКИ

С 1 июля 2026 года Росреестр вводит новую систему идентификации участников электронных сделок с недвижимостью, основанную на биометрических данных. Это нововведение предусмотрено ФЗ № 133 от 07.06.2025, который вносит изменения в ст. 36.2 ФЗ «О государственной регистрации недвижимости».

Для подтверждения личности теперь будут использоваться биометрические данные, такие как изображение лица и голос, в дополнение к усиленной квалифицированной электронной подписи (УКЭП). Эти данные будут проверяться через портал «Госуслуги», что избавит участников сделки от необходимости обращаться в Росреестр для уведомления о возможности проведения электронных сделок.

Чтобы воспользоваться новым способом, все участники сделки должны зарегистрироваться в Единой биометрической системе, иметь подтвержденную учётную запись на «Госуслугах» и УКЭП. Подтвердить биометрические данные можно через мобильное приложение «Госуслуги Биометрия» или в отделениях аккредитованных банков.

Заместитель руководителя Управления Росреестра по Пермскому краю Анна Болотникова подчеркнула, что использование биометрии является добровольным. При наличии УКЭП участники сделки могут продолжать пользоваться привычными способами оформления документов, такими как личный кабинет на сайте Росреестра, портал «Госуслуги», электронные платформы банков и застройщиков, а также через нотариуса или кадастрового инженера.

Новый порядок особенно полезен для тех, кто хочет оформить регистрацию без личного визита — например, при нахождении участников

сделки в разных городах. Однако стоит отметить, что биометрия подтверждает личность заявителя, но не оценивает сам объект недвижимости. Поэтому перед сделкой необходимо тщательно изучить выписку из Единого государственного реестра недвижимости, общедоступные данные на публичной кадастровой карте на платформе «Национальная система пространственных данных», а также документы продавца, основания владения и наличие ограничений на объект.

ФИНАНСЫ И ЗАЩИТА ЗАЁМЩИКОВ

Ждут в июле и строгие правила для рынка микрофинансирования. МФО запретят навязывать дополнительные платные услуги, такие как страховки или юридические подписки, путём автоматического проставления галочек в договорах. Также под запрет попадут визуальные манипуляции: компании больше не смогут выделять выгодные условия крупным шрифтом и прятать скрытые комиссии в мелком тексте. Клиентам обязаны будут предоставлять исчерпывающую информацию о том, как отказ от дополнительных услуг повлияет на итоговые условия займа.

Параллельно ужесточаются правила выдачи кредитов. С 1 июля вводятся количественные лимиты на выдачу потребительских кредитов, автокредитов и ипотеки гражданам, у которых на обслуживание долгов уходит более половины ежемесячного дохода.

БАНКОВСКИЕ СЧЕТА НЕСОВЕРШЕННОЛЕТНИХ

В сфере семейного права расширяются права родителей. С 1 июля банки будут обязаны предоставлять родителям и законным представителям информацию о счетах детей в возрасте

“ С 1 июля вводятся количественные лимиты на выдачу потребительских кредитов, автокредитов и ипотеки гражданам, у которых на обслуживание долгов уходит более половины ежемесячного дохода



ФОТО КОНСТАНТИН ДОЛГАНОВСКИЙ

от 14 до 18 лет. Эта мера значительно упростит решение юридических и бытовых вопросов, в частности, получение необходимых справок для суда или органов опеки.

НОВЫЕ ПРАВИЛА ИМПОРТА (СИСТЕМА СПОТ)

В России ввели национальную систему подтверждения ожидания поставки товаров (СПОТ), которая ужесточит контроль за импортом из стран Евразийского экономического союза (ЕАЭС). Импортеры обязаны не позднее чем за два дня до ввоза товаров оформить электронный документ о предстоящей поставке, содержащий данные о получателе, перевозчике и поставщике, а также внести обеспечительный платёж. После этого система сформирует QR-код, который необходимо передать перевозчику для предъявления на границе.

В июне импортеры были временно освобождены от уплаты обеспечительного платежа, что позволит облегчить переходный период к новым правилам. Однако с 1 июля обеспечительный платёж станет обязательным. Система СПОТ позволит контролировать импортируемые товары до пересечения ими границы, что минимизирует риски взаимодействия с недобросовестными компаниями и способствует формированию честной конкурентной среды. [КЭ](#)

НОВОСТИ

В расписании пермского аэропорта появились рейсы в Абхазию

В расписании аэропорта Большое Савино появилось новое направление. Авиаперевозчик «РусЛайн» выполнит два рейса в Сухум: 20 и 27 июля с вылетом в 16:15 и возвращением в 23:15.

Рейсы в Абхазию и обратно будут выполняться на 50-местных самолётах Bombardier CRJ100/200. Полёт займёт три часа. Как рассказали в «РусЛайне», стоимость билета в одну сторону начинается от 10 441 руб., включая все сборы авиакомпании, но возможны дополнительные агентские сборы.

Порядок въезда в Абхазию и выезда из страны для иностранных граждан, включая росси-

ян, регулируется Законом Республики Абхазия «О порядке выезда из Республики Абхазия и въезда в Республику Абхазия».

Для пересечения границы необходимо предъявить общегражданский паспорт РФ или заграничный паспорт. Детям до 14 лет потребуются заграничный паспорт или свидетельство о рождении с отметкой о гражданстве РФ. Важно: на свидетельстве о рождении ребёнка должен быть проставлен «красный штамп», подтверждающий гражданство Российской Федерации.

Гражданам России не требуется виза для посещения Абхазии на срок до 90 дней.



ФОТО ОЛЕГ АНТОНОВ

МЕДИЦИНА

«На таком оборудовании не работают — на нём творят»

Главный врач нового хирургического стационара «Лайт» Ильдар Мугатаров — о технологиях, команде и медицине, которая остаётся в Перми

В Перми полным ходом идёт строительство многопрофильного хирургического стационара клиники «Лайт» площадью 5000 кв. м. Запуск запланирован на конец 2026 года. Клиника оснащается диагностическим и операционным оборудованием экспертного класса и формирует мультидисциплинарную команду из более чем сотни профессионалов. Возглавит стационар известный пермский хирург Ильдар Мугатаров. В интервью он рассказал, какой будет новая клиника, почему ставка сделана на технологии и людей и как регион сможет выполнять сложные операции, не отправляя пациентов в федеральные центры.

ГЛАВНЫЙ ВРАЧ: ХИРУРГ, ОНКОЛОГ, НАСТАВНИК

Главный врач хирургического стационара «Лайт» Ильдар Нильич Мугатаров — кандидат медицинских наук, доцент, врач высшей категории с более чем 30-летним опытом в хирургии и онкологии. Сегодня он заведует кафедрой факультетской хирургии № 1 с курсом урологии Пермского государственного медицинского университета имени академика Е. А. Вагнера и совмещает практическую работу с преподаванием.

Сфера его профессиональных интересов — абдоминальная хирургия, хирургическая гепатология, эндокринная хирургия и колопроктология, то есть наиболее технологически сложные направления, где результат напрямую зависит и от квалификации хирурга, и от уровня оснащения операционной. За годы практики через его руки прошли тысячи пациентов, а как заведующий кафедрой он воспитал не одно поколение пермских хирургов.

Ильдар Мугатаров:

— Когда я знакомлюсь с потенциальным членом команды, в первую очередь смотрю на профессионализм. На втором месте — отношение к пациентам. И только потом — коммуникабельность. Важно, чтобы человек был человечным, а не приходил в профессию только за деньгами.

Именно сочетание клинициста и педагога определило подход Ильдара Нильича к новому проекту: он участвует в создании стационара с нуля — от планировки операционных до подбора каждого специалиста.

ШКОЛА ДЛЯ ХИРУРГА: ПУТЬ К ПРИЗВАНИЮ

О профессии Ильдар Мугатаров говорит как о призвании, которое требует характера. По его наблюдениям, путь в хирургию сегодня проходят не все из тех, кто начинал с горящими глазами.

Ильдар Мугатаров:

— Приходят учиться мотивированными, но, попадая в ординатуру, особенно в хирургию, сталкиваются с суровой реальностью. Это колоссальный объём работы, морально и физически тяжёлый труд: за операционным столом нужно стоять ча-



Ильдар Мугатаров, главный врач хирургического стационара «Лайт», к. м. н., доцент

сами. Некоторые не справляются с напряжением и уходят из медицины.

Эту проблему он считает системной и видит миссию клиники не только в лечении пациентов, но и в формировании среды, где молодой врач может расти рядом с опытными наставниками. По его словам, сильная команда складывается там, где есть преемственность поколений и условия, в которых хочется работать.

“ Концентрация компетенций и современного оборудования позволит выполнять сложные вмешательства на месте и снизит необходимость выезда пациентов в федеральные центры

ТЕХНОЛОГИИ БУДУЩЕГО

Современная хирургия, подчёркивает Ильдар Мугатаров, немыслима без визуализации — возможности увидеть проблему до мельчайших деталей и действовать с ювелирной точностью. Поэтому особое внимание при оснащении стационара уделено диагностическому и операционному оборудованию.

В числе ключевых решений — магнитно-резонансный томограф Siemens MAGNETOM Altea

с интеллектуальной технологией BioMatrix, который обеспечивает точную предоперационную диагностику. Для гибкой эндоскопии — гастроскопии и колоноскопии — клиника закупила видеозонды Fujifilm ELUXEO 7000.

Ильдар Мугатаров:

— Главное преимущество этой стойки — способность к максимальному увеличению любого подозрительного очага на слизистой. Мы можем оценить структуру новообразования визуально и с высокой вероятностью ещё до операции предположить, доброкачественная опухоль или злокачественная. Окончательный ответ даёт гистология, но техника задаёт вектор наших действий уже на этапе диагностики.

Ещё один важный элемент оснащения — мобильная C-дуга Siemens Cios Flow. Это передвижная система для вмешательств под рентген- и ультразвуковым контролем: чрескожного дренирования желчных протоков, ретроградной холангиопанкреатографии, пункций и склерозирования кист печени и почек, нефролитотрипсии, стентирования. При этом, отмечает главный врач, излучение установки минимальное и локальное, а вмешательства всегда проводятся с соблюдением защитных протоколов.

ЧТО ПОЯВИТСЯ В РЕГИОНЕ ВПЕРВЫЕ

Отдельной гордостью стационара станет 3D-эндоскопическая стойка B. Braun Einstein Vision 3D. Она позволяет выполнять лапароскопические вмешательства под трёхмерной визуализацией, что даёт хирургу принципиально иное ощущение объёма и глубины. Но главное — в ней реализована технология ICG-флуоресценции с окрашиванием индоцианином зелёным.

Ильдар Мугатаров:

— Проще говоря, мы можем в режиме реального времени подсветить желчные протоки, увидеть опухоли печени или оценить жизнеспособность тканей кишки после резекции, чтобы безопасно наложить анастомоз. По нашим данным, такого оборудования в Перми пока нет ни в одной клинике.

Подобные технологии повышают безопасность операций и снижают риск осложнений, а значит, сокращают сроки восстановления пациентов.

СТРОИТЕЛЬСТВО, ГДЕ ВАЖНА КАЖДАЯ ДЕТАЛЬ

Преимущество проекта, считает Ильдар Нильич, в том, что врачи участвуют в создании клиники с самого начала.

Ильдар Мугатаров:

— Мы вместе с командой подробно изучили проект, знаем, где будут палаты, операционные, стерилизационный блок. Когда доктор сам понимает, где находится каждая розетка и каждый кабинет, это гораздо лучше, чем прийти в готовое здание и заново его изучать.

ИМЕЮТСЯ ПРОТИВОПОКАЗАНИЯ. НЕОБХОДИМА КОНСУЛЬТАЦИЯ СПЕЦИАЛИСТА

Новый компаньон

Все ключевые нормы и стандарты заложила опытная проектная организация, но в деталях команда внесла коррективы, критичные для лечебного процесса. Например, полы в операционных и палатах интенсивной терапии спроектированы без порогов — для беспрепятственного и ровного передвижения каталок. Это незаметная пациенту, но важная забота о безопасности.

КОМАНДА ИЗ БОЛЕЕ ЧЕМ СОТНИ ПРОФЕССИОНАЛОВ

В клинике подчёркивают: каким бы современным ни было оборудование, сердце любой клиники — специалисты. Стационар формирует мультидисциплинарную команду из более чем сотни профессионалов, работающих в единой цифровой среде, что ускоряет согласование тактики лечения.

Ильдар Мугатаров:

— Все крупные клиники в чём-то схожи — все стараются приобрести хорошие эндоскопические стойки, МРТ, КТ. Но в итоге всё зависит от специалистов, от профессионалов с именем. Мы создаём замкнутый цикл — от сверхточной диагностики до реабилитации.

К сотрудничеству клиника приглашает врачей по широкому спектру направлений: хирургия, травматология и ортопедия, урология, гинекология, проктология, отоларингология, нейрохирургия, пластическая хирургия, онкология, эндоскопия, неврология, кардиология, терапия, дерматология, функциональная и ультразвуковая диагностика.

“Стационар формирует мультидисциплинарную команду из более чем сотни профессионалов, работающих в единой цифровой среде, что ускоряет согласование тактики лечения

МЕДИЦИНА, КОТОРАЯ ОСТАЁТСЯ В ПЕРМИ

Ввод стационара в эксплуатацию усилит негосударственный сегмент хирургии Прикамья и расширит доступность высокотехнологичной помощи для жителей края. По замыслу команды, концентрация компетенций и современного оборудования позволит выполнять сложные вмешательства на месте и снизит необходимость выезда пациентов в федеральные центры.

Ильдар Мугатаров:

— Если вы чувствуете желание расти, работать в единой цифровой среде на лучшем оборудовании и выполнять сложнейшие вмешательства, не выезжая за пределы региона, — этот проект для вас.

Стационар обретает свои очертания, оборудование уже в пути, а команда продолжает формироваться. Запуск намечен на конец 2026 года.



Отдел по работе с персоналом:
8-922-668-20-97
hr@center-light.ru

ООО «Доктор Лайт Пермь».
Лицензия № Л041-01167-59/01455105

На правах рекламы



Будущие операционные стационара «Лайт»



Строительная готовность стационара площадью 5000 кв. м



Стационар формирует мультидисциплинарную команду из более чем сотни специалистов

ИМЕЮТСЯ ПРОТИВОПОКАЗАНИЯ. НЕОБХОДИМА КОНСУЛЬТАЦИЯ СПЕЦИАЛИСТА

ТЕНДЕНЦИИ

Склады на вырост

Пермский край сохраняет дефицит качественных складских площадей

Полина Пулякова

ПОД СОБСТВЕННЫЕ НУЖДЫ

Пермский рынок складской недвижимости остаётся одним из заметных региональных центров, однако характеризуется ограниченным объёмом качественного предложения и высокой долей строительства под конкретного клиента.

По данным аналитиков PAN City Group, общая площадь существующих складов в Пермском крае составляет 503 000 кв. м. Рынок в большей степени представлен объектами класса В, в то время как склады класса А присутствуют на рынке в меньшем количестве (в сумме 41 500 кв. м).

Среди складов класса А в регионе на текущий момент имеется четыре вакантные позиции со средней ставкой аренды 9600 руб. за кв. м в год (с НДС). Средняя ставка аренды складов класса В составляет 9000 руб. за кв. м в год. Кроме того, стоимость строительства 1 кв. м складской недвижимости класса А в Перми в I квартале 2026 года достигла 78 400 руб.

По оценкам Антона Алябьева, руководителя отдела складской и промышленной недвижимости CORE.XP, Пермь остаётся крупным рынком и представляет интерес для федеральных игроков, развивающих складские мощности в регионах. Уже представлены логистические центры ряда компаний: например, наибольшую долю присутствия среди них обеспечивают Ozon, X5 Group, «Магнит» и др., также строится логистический центр Wildberries. Спрос же эксперт характеризует как точечный, в основном формируемый запросами со стороны федеральных и региональных игроков.

Пермский рынок качественной складской недвижимости остаётся относительно небольшим и структурно несбалансированным, считает партнёр NF GROUP Константин Фомиченко. Он указывает, что пермский рынок качественной складской недвижимости занимает лишь 14-е место по объёму существующего предложения в регионах России без учёта Московского региона, Санкт-Петербурга и Ленинградской области.



ФОТО SENIVPETRO/MAGNIFIC.COM

При этом предложение формируется преимущественно за счёт объектов, построенных под конкретного пользователя (BTS), и объектов, построенных под собственные нужды силами конечных пользователей. Суммарно эти категории составляют 75% существующего предложения, тогда как объём спекулятивных площадей составляет 25% существующего предложения, констатирует эксперт.

По его данным, в последние годы вакантность находилась на околонулевом уровне, однако к концу 2025 года появились несколько опций, включая субаренду, вслед за чем выросла и доля вакантных площадей.

С начала 2026 года рынок Перми пополнился 40 тыс. кв. м новых площадей. При этом объём площадей в стадии строительства оценивается в 286–293 тыс. кв. м, говорит Антон Алябьев. Но и из них 80% уже законтрактованы либо сразу строятся под конечного пользователя.

Отдельного внимания заслуживает будущее предложение. PAN City Group фиксирует предложение об аренде склада класса А, который будет построен и введён в эксплуатацию в III квартале 2027 года в Пермском муниципальном округе. Предлагаемая ставка аренды после ввода объекта составит 17 800 руб. за кв. м в год (с НДС) — существенно выше текущих рыночных значений.

Константин Фомиченко при этом отмечает, что запрашиваемые ставки аренды на качественные объекты класса А в регионе находятся в диапазоне 9000–10 000 руб. за кв. м в год без учёта НДС и операционных расходов.

ПРИЗНАКИ НАСЫЩЕНИЯ

Ситуация в крупнейших региональных логистических центрах России заметно отличается от пермского рынка. Если в Пермском крае качественное предложение остаётся ограниченным, а большинство новых проектов ещё до ввода находят конечного пользователя, то в крупных хабах после рекордного 2025 года начали проявляться признаки насыщения рынка. Рост объёмов строительства последних лет привёл к увеличению вакантности и более сдержанной динамике спроса, что делает эти рынки показательным примером следующего этапа развития складской недвижимости в регионах.

Города, выступающие ключевыми логистическими центрами регионов (Екатеринбург, Новосибирск, Казань, Краснодар, Самара,

Нижний Новгород и другие), в 2025 году продемонстрировали взрывной рост ввода складских площадей, однако уже в начале 2026 года рынок вошёл в фазу заметного замедления.

По данным IBC Real Estate, по итогам 2025 года в восьми ключевых региональных хабах было введено рекордные 2067 тыс. кв. м складов — на 61% больше, чем в 2024 году. Более 41% нового объёма (853 тыс. кв. м) пришлось на объекты, построенные под собственные нужды компаний, 33% составили BTS-проекты и лишь 26% — спекулятивное строительство.

IBC Real Estate подчёркивает, что такая структура ввода напрямую связана с агрессивной экспансией онлайн-операторов, на долю которых пришлось 66% всего нового предложения. Среди самых крупных объектов года — складской комплекс для «Сима-ленд» в Екатеринбурге площадью 237 тыс. кв. м и индустриальный парк для Wildberries в Самаре объёмом 184 тыс. кв. м.

Однако уже в I квартале 2026 года динамика резко изменилась. PAN City Group фиксирует существенное замедление: за первые три месяца 2026 года в этих городах было введено всего 224 тыс. кв. м складов — на 33% меньше, чем за аналогичный период предыдущего года. Совокупный спрос также снизился на 35%, составив 183 тыс. кв. м. В результате средняя вакантность в крупных региональных хабах выросла до 6,9%.

В то же время структура спроса остаётся характерной для последних лет. По итогам 2025 года, согласно IBC Real Estate, лидерами по потреблению выступали онлайн-операторы (47%) и многоканальные ретейлеры (37%). При этом, несмотря на общее преобладание BTS-сделок (49%), их объём сократился на 30% год к году. Напротив, объём классической аренды вырос на 23%, заняв 41% в структуре спроса.

Эксперты IBC Real Estate объясняют рост вакантности не только активным вводом новых объектов, но и оптимизацией складских портфелей действующими арендаторами, которые высвобождали излишние площади. Это давление привело к снижению арендных ставок — в зависимости от региона они упали от 5 до 17% за год.

Средняя ставка аренды 1 кв. м склада класса А в крупных региональных хабах, по данным PAN City Group, в I квартале 2026 года составила 10 560 руб. в год (с НДС). Это отражает усиливающуюся конкуренцию за арендатора на фоне замедления спроса.

Иначе говоря, крупные региональные логистические центры проходят фазу коррекции после сверхактивного 2025 года. Рынок остаётся сильно зависимым от стратегий крупнейших онлайн-ретейлеров, а преобладание строительства под конкретного пользователя (BTS и own-use) сдерживает рост качественного спекулятивного предложения. В условиях замедления экономики и оптимизации затрат компаний дальнейшая динамика будет определяться тем, насколько быстро федеральные игроки возобновят активное расширение своих сетей.

В целом для региональных рынков России начало 2026 года характеризовалось сдержанными объёмами спроса на фоне общего замедления экономики, констатирует Антон Алябьев. При этом ряд крупных игроков возобновляют программы развития, что становится важнейшим драйвером спроса на складские площади на региональных рынках.

«По итогам 2026 года мы ожидаем годовой объём сделок на рынках регионов России на уровне 3,2 млн кв. м, плюс 55% к уровню прошлого года», — говорит эксперт. [КС](#)



ФОТО СГЕНЕРИОВАНО СЕРВИСОМ ГАММА

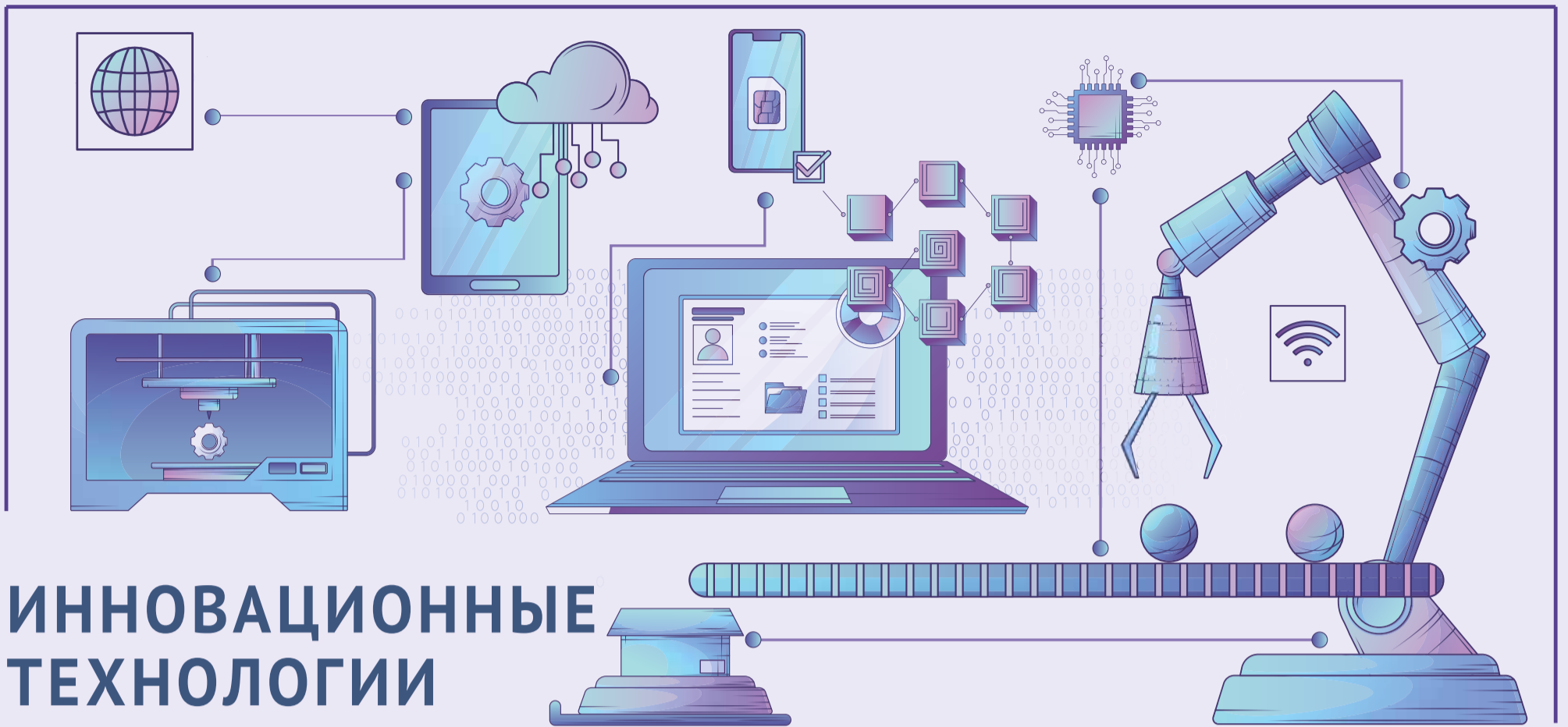


ФОТО MACROVECTOR/MAGNIFIC.COM

ТЕНДЕНЦИИ

Новая логика цифровизации

Как бизнес объединяет ИТ-системы в единый управленческий контур

Полина Путькова

Если ещё несколько лет назад цифровизация на предприятиях ассоциировалась прежде всего с внедрением отдельных ИТ-решений, то сегодня бизнес всё чаще ставит перед собой более комплексные задачи. На первый план выходит не столько автоматизация отдельных процессов, сколько создание единой цифровой среды, способной повысить эффективность управления компанией в целом.

По словам основателя и CEO «Тривиум» Алексея Мурашова, многие предприятия уже прошли этап точечных внедрений и теперь сталкиваются с другой проблемой — разрозненностью цифрового ландшафта. За последние годы компании накопили большое количество российских, адаптированных и сохранившихся зарубежных решений, которые зачастую работают изолированно друг от друга. В результате ключевым запросом становится интеграция этих систем в единый управляемый контур. Речь идёт не просто о техническом объединении программных продуктов, а о создании цифрового каркаса, в котором данные свободно циркулируют между подразделениями, а управленческие решения принимаются на основе актуальной информации.

При этом традиционные цели цифровизации по-прежнему сохраняют свою актуальность. Как отмечает генеральный директор ИТ-компании «ВР» Виктор Ракшин, одним из главных драйверов остаётся снижение затрат. Автоматизация документооборота, учёта, логистики, мониторинга оборудования и энергопотребления позволяет заметно сократить операционные расходы. Одновременно цифровые инструменты помогают решать и другую важную задачу — повышать производительность без пропорционального увеличения затрат за счёт внедрения систем управления производством, предиктивной аналитики и контроля состояния оборудования.

Схожую тенденцию отмечает и руководитель новых направлений ООО «Гравити Групп» Руслан Истомин. По его словам, в текущих экономических условиях компании стали значительно внимательнее относиться к расходам на цифровые проекты. Поэтому одним из главных критериев при выборе решений становится их способность снижать совокупную стоимость

владения ИТ-инфраструктурой. Заказчики всё чаще стремятся получить максимальный эффект при минимальных инвестициях, что приводит к пересмотру архитектуры решений и поиску более экономичных подходов к разработке и сопровождению цифровых продуктов.

Вместе с тем эксперты отмечают, что цифровизация всё чаще выходит за рамки работы исключительно с программным обеспечением. Всё больше внимания уделяется оцифровке физических процессов. Как поясняет Алексей Мурашов, задача заключается не просто в установке датчиков на оборудование или транспорт, а в том, чтобы поступающие данные немедленно превращались в конкретные управленческие решения. Такой подход позволяет предприятиям быстрее реагировать на изменения и эффективнее управлять производственными процессами.

“Наиболее заметную отдачу сегодня обеспечивает искусственный интеллект. Его внедрение в задачи прогнозирования, контроля качества и обработки данных позволяет существенно сократить время принятия решений и повысить эффективность управления производством

Ещё одним заметным трендом становится переход от аналитики к автоматизации принятия решений. «Компании устали от дашбордов, которые просто показывают, что всё плохо. Они хотят, чтобы система сама подсказывала, что делать», — говорит Алексей Мурашов. Именно этим он объясняет растущий интерес бизнеса к внедрению ИИ-агентов и интеллектуальных помощников, способных не только анализировать данные, но и предлагать оптимальные сценарии действий.

При этом импортозамещение, которое ещё недавно было одним из основных драйверов цифровой трансформации, постепенно меняет свой статус. По мнению Руслана Истомина, сегодня оно рассматривается скорее как обяза-

тельное условие развития ИТ-инфраструктуры, а не самостоятельная цель. Однако Виктор Ракшин отмечает, что спрос на отечественные ERP-системы, решения для управления производством, САПР и инструменты информационной безопасности продолжает расти.

Помимо экономической эффективности и технологической независимости, предприятия всё чаще используют цифровизацию для повышения устойчивости бизнеса. В число приоритетов входят развитие отказоустойчивой ИТ-инфраструктуры, резервирование данных, соблюдение регуляторных требований, а также снижение зависимости от дефицитных кадров. Как подчёркивает Алексей Мурашов, компании стремятся сделать сложные процессы более доступными для сотрудников средней квалификации, чтобы компенсировать нехватку высококвалифицированных специалистов и одновременно повысить гибкость бизнеса в условиях быстро меняющейся среды.

ЦИФРОВЫЕ ДРАЙВЕРЫ

По мнению Руслана Истомина, наиболее заметную отдачу сегодня обеспечивает искусственный интеллект. Его внедрение в задачи прогнозирования, контроля качества и обработки данных позволяет существенно сократить время принятия решений и повысить эффективность управления производством. Однако эксперт подчёркивает, что сам по себе ИИ не является универсальным решением. Максимальный эффект достигается тогда, когда внедрение новых технологий сопровождается детальным пересмотром существующих процессов.

В то же время значительный экономический потенциал сохраняют технологии, которые напрямую связаны с управлением производственными активами. Как отмечает управляющий партнёр группы компаний ITPS Леонид Тихомиров, всё более востребованными становятся цифровые двойники — виртуальные модели оборудования, производственных линий и других объектов. Они позволяют моделировать различные сценарии работы, выявлять узкие места ещё до возникновения проблем и принимать более обоснованные управленческие решения. Благодаря этому предприятия сокращают риски дорогостоящих ошибок и эффективнее используют имеющиеся ресурсы.

Окончание на стр. 8

СЕРВИС

Цифровой нотариат Прикамья: как технологии экономят ваше время

Нотариус — это не только о традициях. В Пермском крае цифровые сервисы уже делают нотариальные услуги быстрее, доступнее и безопаснее. Проверка доверенности, поиск наследственного дела, выписка из реестра залогов — всё за пару кликов и без поездок.



“ При внедрении ИТ-решений приоритет — кибербезопасность, защита данных и прозрачные алгоритмы

ЧТО УЖЕ РАБОТАЕТ ДЛЯ ЖИТЕЛЕЙ И БИЗНЕСА

- Бесплатная проверка доверенности — убедиться в факте выдачи или отмены (в том числе после смерти доверителя) можно онлайн за пару кликов.
- Поиск наследственных дел — за год сервис использовали более 12 млн раз; люди быстрее находят, где заведено дело, и понимают, как действовать.
- Реестр залогов на движимое имущество — запросы на удалённое получение выписки выросли на 12%, что важно при покупках на вторичном рынке.
- Оцифровка документов — почти 4 млн раз нотариусы переводили документы из бумажного в цифровой формат и обратно, а при необходимости быстро отправляли их коллегам в другие регионы.
- Дистанционное удостоверение сделок — защищённая видеосвязь позволяет проводить сложные соглашения (например, раздел имущества) без личной встречи, экономя время и деньги.
- Интеграция с госсистемами — электронная передача в ЕГРЮЛ, ЕГРН, ЗАГС и на Федресурс даёт бизнесу комплекс услуг в режиме «одного окна».
- Социальная функция — нотариусы помогают фиксировать участие граждан в особых обстоятельствах для получения льгот.

БЕЗОПАСНОСТЬ, ЭТИКА И ОБУЧЕНИЕ — ОСНОВА ЦИФРОВОЙ ТРАНСФОРМАЦИИ

Нотариат работает с чувствительной информацией: персональные данные, завещания, сделки с недвижимостью. При внедрении ИТ-решений приоритет — кибербезопасность, защита данных и прозрачные алгоритмы. Этические стандарты регулируют использование ИИ, чтобы технологии дополняли, а не заменяли профессиональную ответственность нотариуса. Непрерывное обучение сотрудников и понятные интерфейсы для граждан обеспечат успешную интеграцию.

ЧТО ЭТО ДАЁТ В ИТОГЕ?

Цифровизация повышает эффективность, прозрачность и доступность услуг. При разумном подходе — с упором на безопасность, локальную адаптацию и профессиональные стандарты — она укрепляет доверие к нотариальной деятельности и вносит вклад в развитие региона.

На правах рекламы

ТЕНДЕНЦИИ

Новая логика цифровизации

Окончание. Начало на стр. 7

Не менее важную роль играют роботизация и автоматизация производственных процессов. Их основное преимущество заключается в повышении стабильности и скорости выполнения операций при одновременном снижении влияния человеческого фактора. В условиях дефицита кадров и растущих требований к производительности такие решения позволяют поддерживать высокий уровень качества и предсказуемости результатов.

Отдельного внимания заслуживают технологии машинного обучения и компьютерного зрения. По словам Леонида Тихомирова, они уже доказали свою эффективность в автоматическом контроле качества продукции, прогнозировании отказов оборудования и оптимизации производственных процессов. Возможность заранее выявлять потенциальные неисправности помогает сократить количество внеплановых простоев, а автоматизация контроля качества снижает долю брака и связанные с ним издержки.

ИНТЕЛЛЕКТ РЕГИОНА

В последние годы позиции Пермского края усиливаются не только за счёт промышленности, но и благодаря развитию цифровой инфраструктуры и собственных технологических компетенций. Регион регулярно входит в число лидеров различных рейтингов цифрового и научно-технологического развития, а также регионов — лидеров по переходу на отечественное программное обеспечение и развитию цифровых сервисов.

Эксперты отмечают, что наличие сильной ИТ-экосистемы становится для региона не просто конкурентным преимуществом, а важным фактором долгосрочного экономического развития. По словам директора ООО «Айти-М» Александра Васильева, развитая технологическая среда запускает цепочку позитивных изменений: создаются новые рабочие места, ускоряется внедрение инноваций, повышается качество жизни и инвестиционная привлекательность территории. В результате регион получает дополнительные возможности для роста и становится более конкурентоспособным как на российском, так и на международном уровне.

Однако преимущества сильной ИТ-экосистемы проявляются не только в макроэко-

номических показателях. Как отмечает и. о. директора по продуктам B2B и инновациям АО «ЭР-Телеком Холдинг» (ТМ «Дом.ру Бизнес») Степан Ковалев, для бизнеса ключевое значение имеет скорость. Когда разработчики и заказчики работают в единой региональной среде, путь от появления идеи до внедрения готового решения существенно сокращается. Команды быстрее понимают реальные потребности предприятий, оперативнее создают и тестируют новые продукты, что особенно важно в быстро меняющихся рыночных условиях.

Не менее важен и кадровый эффект. Развитая ИТ-индустрия позволяет удерживать в регионе инженеров, разработчиков, специалистов по информационной безопасности и других высококвалифицированных сотрудников. Это способствует росту существующих компаний, появлению новых игроков и формированию устойчивого рынка труда. В результате выигрывает не только технологический сектор, но и вся региональная экономика.

Сильная региональная ИТ-среда создаёт преимущества и для промышленных предприятий. По мнению Александра Васильева, сотрудничество с местными разработчиками позволяет создавать решения, максимально учитывающие специфику конкретного производства. Кроме того, такая модель способствует снижению зависимости от зарубежных технологий и формированию полного цикла создания цифровых продуктов — от подготовки специалистов и разработки до внедрения и масштабирования решений. Именно такая связь промышленности, образования и ИТ-бизнеса позволяет региону постепенно формировать собственные центры компетенций в сфере промышленной цифровизации.

При этом эксперты отмечают, что наиболее эффективной сегодня становится модель, сочетающая локальную экспертизу и возможности крупных федеральных игроков. Как подчёркивает Степан Ковалев, присутствие специалистов на местах позволяет лучше понимать особенности регионального бизнеса, тогда как федеральный масштаб обеспечивает доступ к накопленному опыту и лучшим практикам. Благодаря этому решения, успешно зарекомендовавшие себя в одной отрасли или регионе, быстрее распространяются на другие предприятия. [КС](#)

ФОТО ПРЕСС-СЛУЖБА ТЕХНОПАРКА «МОРИОН ДИДЖИТАЛ»



ПЕРСПЕКТИВЫ

От 0 до 300 бизнес-процессов управления производством

ITPS разработала операционную модель для нефтегазоперерабатывающего предприятия

Пермская ИТ-компания ITPS представила опыт разработки операционной модели для последующего внедрения интегрированной системы управления производством (ИСУП) на строящемся нефтегазоперерабатывающем комплексе.

ЧТО ТАКОЕ ОПЕРАЦИОННАЯ МОДЕЛЬ

Операционная модель — это представление принципов работы производственного предприятия или бизнеса в целом. Она включает в себя информацию о взаимодействии между подразделениями в ходе выполнения бизнес-процессов, определяет роли участников, устанавливает, какие данные, в каком виде и в какие сроки необходимо подготовить и передать от одного подразделения к другому для получения максимально высокого результата деятельности предприятия.

Основная цель в рамках данного кейса — достижение уровня лучших мировых предприятий в отрасли по ключевым показателям эффективности. Для этого требуется разработка операционных бизнес-процессов и организационно-функциональной модели, автоматизация данных процессов с помощью комплекса ИТ-систем с целью снижения операционных затрат и повышения скорости принятия управленческих решений, эффективности и результативности управления производством.

Перед командой ITPS поставлены следующие цели:

1. Выполнить анализ лучших практик управления производственным блоком на релевантных предприятиях в отрасли.
2. Обеспечить чёткое распределение функционала и ответственности, взаимодействие всех подразделений, информационных потоков между ними, исключить дублирование функций и данных производственных процессов.
3. Разработать модель информационных потоков операционного планирования и учёта, обеспечить их привязку к модулям интегрированной системы управления производством и их увязку с MES и ERP-контролем управления.
4. Разработать план оптимизации и дальнейшего развития организационной структуры производственного блока.
5. Обеспечить оптимальную структуру управления, процессов управления производством и ресурсами компании.

ПРИМЕР ПОКРЫТИЯ ПРОЦЕССОВ ИТ-СИСТЕМАМИ

ПРОЦЕССЫ УПРАВЛЕНИЯ			ПРОЦЕССЫ				
Стратегическое планирование	Управление экономикой и финансами	Управление персоналом	2-го уровня	3-го уровня	4-го и 5-го уровня	Итого	
ERP	ERP	ERP	Планирование производства				
			Управление ресурсами производства				
			Учёт производственных данных				
			Управление энергетикой				
			Диспетчеризация производства				
			Управление технологиями				
			Управление метрологией, автоматизацией производства и связью				
			Управление ОЗХ				
			Управление качеством				
			Управление внутривозвальной логистикой готовой продукции				
			Производство товарной продукции				
			Итого:				
ПРОИЗВОДСТВЕННЫЕ ПРОЦЕССЫ							
Управление цепями поставок и транспортировка готовой продукции	Управление производством						
ERP	MES						
ОБЕСПЕЧИВАЮЩИЕ ПРОИЗВОДСТВЕННЫЕ ПРОЦЕССЫ							
Управление закупками	Управление МТО	Управление капитальным строительством	Промышленная безопасность, ОТ и ОС	ТОиР	Управление рисками		
ERP	ERP	ERP	ПБиОТ	ТОиР			
Управление безопасностью	Административно-хозяйственное обеспечение	Юридическое обеспечение	Управление ИТ и цифровизацией	Внутренний аудит	Документарное обеспечение		
	ERP	СЭД	ИТИЛ		СЭД		

6. Повысить эффективность, скорость и качество принятия решений за счёт управления процессами из удалённого центра.

Кроме того, требовалось обеспечить максимальную эффективность внедрения и дальнейшей эксплуатации ИСУП. Деятельность была разделена на этапы.

ОТРАСЛЕВОЙ БЕНЧМАРКИНГ

Для определения целевого ориентира проектная команда провела отраслевой бенчмаркинг. Рассмотрено порядка 30 предприятий, которые отобраны совместно с заказчиком и проранжированы через критерии эффективности. Подготовлен набор профилей релевантных предприятий, который в последующем применён для разработки операционной модели.

ОПТИМИЗАЦИЯ ОРГАНИЗАЦИОННОЙ СТРУКТУРЫ И РАЗРАБОТКА КОНЦЕПЦИИ УДАЛЁННОГО ОПЕРАЦИОННОГО ЦЕНТРА

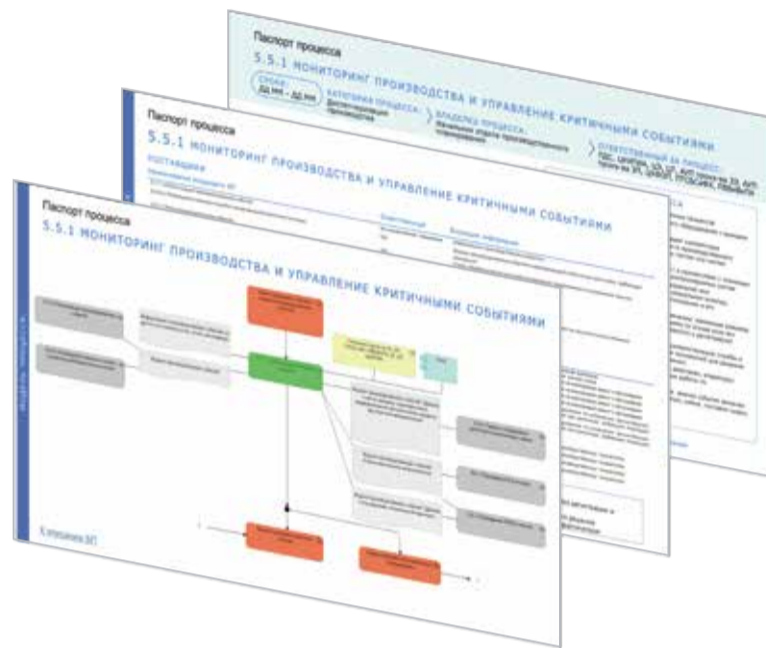
Проанализированы наработки проектного института по организационной структуре и функциональной нагрузке производственных подразделений предприятия. Специалисты выявили возможности для оптимизации: предложено разделить функции RUN (выполнение текущих процессов и операций) и CHANGE (внедрение новых продуктов и технологий, а также улучшение существующих).

Разработана концепция удалённого операционного центра (УОЦ). УОЦ предназначен для организации кроссфункционального взаимодействия между подразделениями, отображения ключевых показателей эффективности работы и предоставления доступа к данным из различных систем.

РАЗРАБОТКА ЦЕЛЕВОЙ МОДЕЛИ БИЗНЕС-ПРОЦЕССОВ

В ходе реализации проекта бизнес-процесс управления производством декомпозирован до подпроцессов четвёртого и пятого уровня, их суммарное количество составило порядка 300 единиц. Подпроцессы полностью покрываются системами MES-уровня, требовалось связать их друг с другом и со смежными процессами, а также автоматизировать для упрощения и сокращения количества рутинных операций. Результат оформлен в виде паспортов на каждый из бизнес-про-

ПАСПОРТА ПРОЦЕССОВ



цессов, в нём присутствует описательная и графическая часть, что станет прообразом для последующей разработки регламентов и должностных инструкций.

На завершающем этапе разработанные бизнес-процессы взаимосвязаны с ИТ-системами уровней ERP и MES, которые являются смежными. Подготовленная информация легла в основу внедрения интегрированной системы управления производством.

ПОЛУЧЕННЫЕ РЕЗУЛЬТАТЫ

- Разработана модель бизнес-процессов управления производством на уровне лучших мировых стандартов.
- Описана логика процессов, взаимосвязей, ответственности, информационных потоков.
- Выполнена детализация информационных потоков, которая вместе с бизнес-процессами является основой для внедрения интегрированной системы управления производством и интеграции в ИТ-ландшафте.
- Уточнена организационная структура и описан функционал производственных подразделений.
- Разработаны инициативы по оптимизации организационной структуры и дальнейшему её развитию. Сформирована дорожная карта.
- Разработаны цели, задачи, функционал и определены пути развития УОЦ.

Одним из основных преимуществ разработки операционной модели и внедрения MES-систем для нефтегазоперерабатывающего комплекса является достижение самых высоких показателей по метрикам эффективности за счёт оптимальных процессов, высокой скорости принятия решений и сокращения количества ручных операций.

Пермская группа компаний ITPS за 20 лет сотрудничества с крупными промышленными предприятиями реализовала более 2000 проектов. Это позволило увеличить объёмы выпуска продукции, минимизировать риски, повысить эффективность производства и управления данными. Специалисты имеют богатый опыт внедрения как собственных разработок, так и ИТ-решений партнёров и вендоров.

Авторы:
Леонид Тихомиров, управляющий партнёр группы компаний ITPS, к. т. н.
Дмитрий Васюков, директор по консалтингу ITPS, к. э. н.
Владислав Маленьких, руководитель консалтинговых проектов ITPS

* Интегрированная система управления производством (ИСУП) — набор специализированных программных модулей, предназначенных для решения задач оперативного планирования и управления производством. Основные функции ИСУП заключаются в планировании производственного цикла, непрерывном мониторинге мощностей, сборе и анализе данных для оптимизации выпуска продукции и координации взаимодействия между подразделениями предприятия.

ЗАКОНОТВОРЧЕСТВО

Выборы, защита прав детей и развитие туризма

На заседании краевого парламента депутаты рассмотрели вопросы развития социальной поддержки и экономики, а также утвердили дату выборов

Максим Артамонов

Состоявшееся в конце июня заседание Законодательного собрания Пермского края было посвящено различному спектру тем, в том числе социально-экономическому развитию региона. Парламентарии одобрили инициативу о назначении даты выборов депутатов краевого Законодательного собрания пятого созыва, обсудили итоги работы уполномоченного по правам ребёнка за 2025 год, меры по восстановлению нарушенных прав детей и расширение мер поддержки для семей участников СВО. Также в рамках «правительственного часа» депутаты заслушали информацию о развитии лечебно-оздоровительного туризма в регионе.

С ВЫБОРАМИ ОПРЕДЕЛИЛИСЬ

На заседании регионального парламента была одобрена инициатива о назначении даты выборов депутатов Законодательного собрания Прикамья пятого созыва. Они пройдут в единый день голосования, который в 2026 году выпадает на 20 сентября. Это решение связано с проведением выборов депутатов Государственной думы РФ.

Согласно законодательству, решение о назначении выборов должно быть принято не ранее чем за 100 дней и не позднее чем за 90 дней до дня голосования. После официального опубликования этого решения в СМИ кандидаты и избирательные объединения смогут начать подачу документов о выдвижении в избирательные комиссии. Это создаст необходимые условия для подготовки к выборам и обеспечит возможность для всех заинтересованных сторон участвовать в процессе.

Председатель краевой избирательной комиссии Игорь Вагин обратил внимание на значимость общественного наблюдения и других мер, направленных на повышение прозрачности хода голосования.

«Ключевым фактором организации избирательного процесса является легитимность выборов и доверие избирателей к результатам голосования. В этой связи наша задача — обеспечить неукоснительное соблюдение законодательства РФ на всех этапах избирательных кампаний всеми участниками процесса», — сообщил глава крайизбиркома.

В сентябре 2026 года жителям Прикамья предстоит участие в выборах нескольких уровней, включая выборы депутатов Государственной думы РФ, Законодательного собрания Пермского края, Пермской городской думы, а также представительных органов округов — Большесосновского, Кунгурского и Соликамского.

ВОССТАНОВЛЕНИЕ НАРУШЕННЫХ ПРАВ ДЕТЕЙ

Уполномоченный по правам ребёнка в Пермском крае Светлана Денисова представила народным избранникам ежегодный доклад, в котором подвела итоги работы за 2025 год. За это время в адрес детского омбудсмена поступило 1507 обращений, что на 5% больше по сравнению с предыдущим годом (1439 обращений). Из них по обоснованным жалобам было восстановлено 87% нарушенных прав. Основными заявителями стали родители, а наиболее распространёнными темами жалоб — соци-



ФОТО ПРЕСС-СЛУЖБА ЗАКОНОДАТЕЛЬНОГО СОБРАНИЯ ПЕРМСКОГО КРАЯ



Уполномоченный по правам ребёнка в Пермском крае Светлана Денисова представила народным избранникам ежегодный доклад, в котором подвела итоги работы за 2025 год

ально-экономические права, включая право на жизнь и воспитание в семье, а также вопросы социального обеспечения и жилья. В 2025 году к уполномоченному по правам ребёнка обратилось 56 несовершеннолетних, что значительно больше, чем в 2024 году (20 обращений).

Прошлый год был объявлен Годом защитника Отечества. В связи с этим в Пермском крае расширили меры поддержки семей, особенно тех, члены которых участвуют в специальной военной операции. В частности, размер единовременной выплаты при рождении ребёнка для супруг участников СВО был увеличен до 140 154 руб. Также была введена материальная помощь на детей участников СВО в размере 15 000 руб. на каждого ребёнка.

Светлана Денисова также отметила важность правозащитной работы в сфере образования. В 2025 году в 576 школьных службах примирения было рассмотрено 3893 конфликтных случая, и 80% из них завершились примирением сторон. Это, по словам детского омбудсмена, свидетельствует о положительной динамике в разрешении конфликтов в образовательной среде.

Детский омбудсмен также обратила внимание, что активную роль в защите прав детей играют Детский общественный совет и Совет отцов при уполномоченном по правам ребёнка, которые участвуют в правовом просвещении, патриотическом воспитании и волонтерских проектах.

«Вопросы отцовства, материнства и детства остаются безусловным приоритетом краевого парламента, и депутатский корпус последовательно совершенствует законодательство, чтобы обеспечить равные и комфортные условия для развития каждого ребёнка в Пермском крае», — отметил спикер краевого парламента Валерий Сухих.

ЛЕЧЕБНО-ОЗДОРОВИТЕЛЬНЫЙ ТУРИЗМ В ТРЕНДЕ

В рамках «правительственного часа» депутаты Законодательного собрания также обсудили

развитие лечебно-оздоровительного туризма в регионе. Краевой министр по туризму Сергей Хорошутин представил ключевые достижения и планы, которые помогут укрепить позиции края как одного из лидеров в этой сфере.

На сегодняшний день в Пермском крае функционирует 39 санаторно-курортных учреждений, среди которых такие известные здравницы, как «Демидково», «Усть-Качка», «Ключи». Средняя продолжительность пребывания в этих санаториях составляет около восьми дней, что превышает средние показатели по стране. Это свидетельствует о высоком уровне предоставляемых услуг и привлекательности региона для туристов, стремящихся к оздоровлению.

Лечебно-оздоровительные организации в Прикамье получают значительную государственную поддержку. В рамках софинансирования с федеральным бюджетом было приобретено туристическое оборудование для трёх прикамских здравниц.

Сергей Хорошутин также анонсировал запуск агрегатора медицинского туризма, который позволит туристам удобно подбирать клиники для лечения или реабилитации, а также организовывать досуг. Ожидается, что сервис начнёт свою работу уже в конце августа.

Первый заместитель председателя Законодательного собрания Пермского края Александр Козюков отметил: «У нас более 50 учреждений в крае, оказывающих услуги курортно-оздоровительного лечения. Самые большие — «Демидково», «Усть-Качка» и «Ключи». Они входят в топ таких же учреждений России. Порядка 17–20% туристов, которые едут к нам в край, приезжают именно в эти учреждения. Есть перспективы — решения краевого правительства, Законодательного собрания по налоговым льготам и по реализации национальных проектов. Поэтому я считаю, что данное направление востребовано и будет достаточно серьёзно развиваться. Будут развиваться действующие учреждения, но я надеюсь, что будут создаваться и новые», — подчеркнул депутат. [КЭ](#)

1507

обращений
поступило
в адрес
детского
омбудсмена
в прошлом
году

ОТЧЁТ

Командная работа

Депутаты Пермской гордумы оценили доклад главы города по итогам 2025 года

Алёна Морозова

АКЦЕНТ НА СОЦИАЛЬНУЮ СФЕРУ

Главным вопросом на заседании Пермской городской думы 23 июня стал ежегодный отчёт главы города Эдуарда Соснина о работе администрации в 2025 году.

Мэр Перми подчеркнул, что бюджет краевой столицы сохраняет выраженную социальную направленность. В 2025 году расходы города превысили 65 млрд руб., увеличившись на 15% по отношению к предыдущему году, при этом более половины средств направлено на социальные обязательства. На ремонт и содержание школ и детсадов дополнительно было выделено 2,5 млрд руб., финансирование культуры и спорта выросло на треть, а на социальную поддержку направлено более 400 млн руб.

Особый акцент был сделан на инвестиционной привлекательности Перми. Общий объём вложений в экономику города превысил 353 млрд руб., что на 5% выше уровня 2024 года. Таким образом, Пермь заняла первое место среди городов-миллионеров по объёму инвестиций на душу населения. Всего на территории города реализуется 71 приоритетный инвестиционный проект с общим объёмом вложений более 295 млрд руб.

При этом приоритетом остаётся помощь участникам специальной военной операции и их семьям. В 2025 году более 2,5 тыс. человек получили финансовые выплаты, предоставлено 67 земельных участков. Комплексная система соцзащиты, включающая 35 мер, охватила более 48 тыс. получателей.

ПРЕДПРИНИМАТЕЛЬСТВО И ТУРИЗМ

Предпринимательская среда показала устойчивый рост: число субъектов МСП выросло на 3% и составило 63 тыс., самозанятых стало больше на 30% — 128 тыс. человек. В июле открылся бизнес-инкубатор на ул. Горького, 27 для креативных проектов и туризма.

Вырос и туристический поток. Численность туристов в Перми превысила 400 тыс. человек, что на 13% больше, чем в 2024 году. Город признан гастрономической столицей России, а приложение «Пермь Здесь» стало проводником по городу для гостей.

БЛАГОУСТРОЙСТВО: НАБЕРЕЖНАЯ, «ЗЕЛЁНОЕ КОЛЬЦО» И НОВЫЕ СКВЕРЫ

В 2025 году был открыт новый участок набережной Камы, от ТЦ «Речник» до «Мотовилихинских заводов», протяжённостью 1,5 км с променадом, велодорожкой, детской игровой зоной и уличной мебелью.

Завершён основной этап проекта «Зелёное кольцо». Благоустроены Черняевский лес, парк «Балатово», долины рек Егошихи и Данилихи. Пешую доступность к природным территориям получили 300 тыс. пермяков. За год здесь прошло более 400 мероприятий, которые посетили более 70 тыс. человек.

В рамках нацпроекта «Инфраструктура для жизни» обустроены четыре сквера: сквер в 64-м квартале эспланады, сад имени Любимова, сквер Журналистов и аллея Памяти на ул. Екатеринбургской. Установлено более 1,2 тыс. кашпо и 120 гидрораздатчиков с ампельными петуниями.

Планы на 2026 год включают обновление сада имени Миндовского, скверов на улицах Трясолова, Восстания и сквера купцов Грибушиных.

“Результаты действий нашей единой городской команды при активной и значимой поддержке федеральных и краевых властей выглядят достойно

ГОРОДСКОЕ ХОЗЯЙСТВО

В прошлом году в Перми было расселено более 2,6 тыс. человек из 43,4 тыс. кв. м аварийного жилья. Как отметил заместитель председателя гордумы Максим Спиридонов, расселение аварийного жилья остаётся безусловным приоритетом для городских властей.

«На начало 2026 года объём аварийного жилья в городе составлял порядка 400 тыс. кв. м. В 2025 году расселено около 2,5 тыс. человек, снесено 143 аварийных дома. На эти цели направлено около 1,2 млрд руб. из бюджетов разных уровней», — прокомментировал вице-спикер.

Доля городских дорог в нормативном состоянии достигла 87,6%. Город ремонтирует

не менее 1 млн кв. м дорог ежегодно. В рамках нацпроекта отремонтировано около 300 тыс. кв. м, путепровод через железнодорожные пути и реку Данилиху, мост через реку Егошиху, завершён капремонт улицы Самаркандской. Обновлено более 18 тыс. пог. м коммунальных сетей с привлечением 1,7 млрд руб. частных инвестиций.

ОБЩЕСТВЕННЫЙ ТРАНСПОРТ ПЕРМИ — В ЧИСЛЕ ЛУЧШИХ В РОССИИ

Пермь третий год подряд подтверждает статус одного из лучших городов России по качеству общественного транспорта. На линии вышли 442 новых автобуса, средний возраст которых составляет менее двух лет. Реконструировано более 18 км трамвайных путей. Установлено 164 «умные» остановки. С апреля 2025 года оплата проезда стала полностью безналичной.

ОБРАЗОВАНИЕ, СПОРТ, КУЛЬТУРА

В 2025 году введены три новые школы на 2250 мест: кадетская школа № 1 «Пермский кадетский корпус имени генералиссимуса А. В. Суворова», школа № 146 и школа № 55. В школе № 96 появился современный спортзал, аналогичный откроется в этом году в школе № 81, в следующем — в школе № 79. Ведётся строительство ещё трёх образовательных учреждений, которые обеспечат более 3 тыс. новых мест. Это стало возможным благодаря поддержке из федерального и краевого бюджетов.

«Инвестиции в образование — это самое важное вложение в будущее города. Мы видим, как системный подход к развитию образования, культуры и спорта меняет качество жизни пермяков», — отметила первый заместитель председателя гордумы Наталья Мельник.

Отремонтирован 21 спортивный объект. Впервые прошёл городской «Велофест», собравший более тысячи участников. Доля пермяков, регулярно занимающихся спортом, достигла 64,5%.

Открыты три модельные библиотеки. Общий охват культурных мероприятий превысил 10 млн посещений.

В 2025 году Пермь носила статус «Молодёжной столицы России» — это изменило восприятие города: из промышленного центра он трансформируется в пространство идей и искусства. Год вместил целый ряд масштабных мероприятий: карьерный форум, фестиваль «Труд. Весна» и День молодёжи собрали более 124 тыс. человек. В трудовую деятельность вовлечено более 5,5 тыс. молодых пермяков. Пермь стала региональным лидером по использованию «Пушкинской карты» с объёмом израсходованных средств свыше 28 млн руб.

ОТВЕТНОЕ СЛОВО

Депутаты задали главе Перми ряд вопросов, касающихся дальнейших перспектив развития города. В частности, по словам Эдуарда Соснина, темпы расселения аварийного жилья будут сохранены и даже увеличены. Председатель гордумы Дмитрий Малютин подвёл итог обсуждению.

«Положительная динамика прослеживается по всем показателям плана реализации Стратегии развития Перми. Строятся новые школы и детские сады, обновляются существующие, растёт количество дорог в нормативном состоянии, обновляется городской транспорт, появляются новые парки и скверы. В целом результаты действий нашей единой городской команды при активной и значимой поддержке федеральных и краевых властей выглядят достойно», — заключил спикер. [📸](#)

ФОТО ПРЕСС-СЛУЖБА АДМИНИСТРАЦИИ ПЕРМИ



400 млн руб.

было направлено на социальную поддержку из городского бюджета в 2025 году

ТЕНДЕНЦИИ

География бизнеса

Эксперты оценили предпринимательскую активность в разных районах Перми

Елена Саница

Бизнес в Перми развивается неравномерно. Эксперты отмечают, что в одних районах его поддерживают трафик, плотная застройка и устойчивый спрос, в других — сдерживают низкие доходы жителей, высокая аренда и транспортная изоляция. Однако при грамотном развитии территорий, особенно в рамках КРТ, у города есть шанс постепенно перейти от жёсткой концентрации бизнеса в центре к более полицентричной модели.

ЧТО ГОВОРИТ СТАТИСТИКА

Предпринимательская карта Перми выглядит неоднородно. По данным сервиса геоаналитики «2ГИС Про», на июнь 2026 года абсолютным лидером по количеству предприятий малого и среднего бизнеса стал Свердловский район. Здесь зафиксировано более 1,4 тыс. организаций сферы услуг и общественного питания. На втором месте с заметным отставанием расположились Мотовилихинский и Индустриальный районы, где насчитывается по 900 компаний. Дзержинский и Ленинский районы занимают третье и четвертое места с показате-

“Крупные застройщики играют системообразующую роль в формировании новой бизнес-среды, создавая каркас коммерческой инфраструктуры через помещения на первых этажах

лями 800 и 700 точек соответственно. Замыкают рейтинг Кировский и Орджоникидзевский районы, где работает всего по 500 предприятий.

В выборку аналитиков вошли наиболее массовые форматы: автомойки, шиномонтажи, пункты выдачи заказов, кабинеты косметологии, ногтевые студии, парикмахерские, бары, кафе и кофейни. При этом плотность бизнеса напрямую коррелирует с трафиком. Наибольший автомобильный поток фиксируется на улицах Чкалова, Стахановской, Столбовой, Героев Хасана, на Северной дамбе, улице Спешилова и шоссе Космонавтов. Пешеходная активность концентрируется в микрорайонах Ераничи, Садовый

и Крохалева, где и наблюдается максимальная насыщенность коммерческими объектами.

ИЕРАРХИЯ БАРЬЕРОВ: ОТ АРЕНДЫ ДО ТРАНСПОРТНОЙ ИЗОЛЯЦИИ

Первый вопрос, который возникает у любого начинающего предпринимателя, касается препятствий. Среди них могут быть низкие доходы жителей, дорогая аренда, нехватка сотрудников и др.

Юлия Стародумова, старший преподаватель кафедры «Экономика и финансы» ПНИПУ, отмечает, что единого универсального барьера не существует. Факторы выстраиваются в иерархию, которая меняется в зависимости от локации и типа бизнеса. Для спальных районов и периферии, таких как Кислотные Дачи, КамГЭС или Бахаревка, ключевой проблемой является низкий платёжеспособный спрос. Сниженные реальные доходы населения не позволяют формировать достаточную клиентскую базу для бизнес-моделей, рассчитанных на средний класс. В таких зонах имеют смысл только микробизнес и самозанятость, которые выигрывают за счёт низкой аренды и доступной рабочей силы.

В оживлённых районах и в центре картина иная. Здесь для общепита критичны высокие затраты на продукты и логистику, дефицит кадров и растущая арендная плата. Эксперт подчёркивает, что классические несетевые рестораны сейчас находятся на грани рентабельности из-за резкого роста себестоимости в 2025–2026 годах.

Дмитрий Кашин, доцент департамента экономики и финансов НИУ ВШЭ — Пермь, дополняет эту картину важным структурным ограничителем — транспортной доступностью. Он приводит в пример Орджоникидзевский район: несмотря на население свыше 113 тыс. человек, район фактически связан с центром двумя въездами. В часы пик дорога занимает более часа, что означает для предпринимателя невозможность привлечь клиентов из других частей города. Клиентская база оказывается жёстко ограничена численностью самого района, где преобладают работники бюджетной сферы и торговли с относительно невысокими доходами.

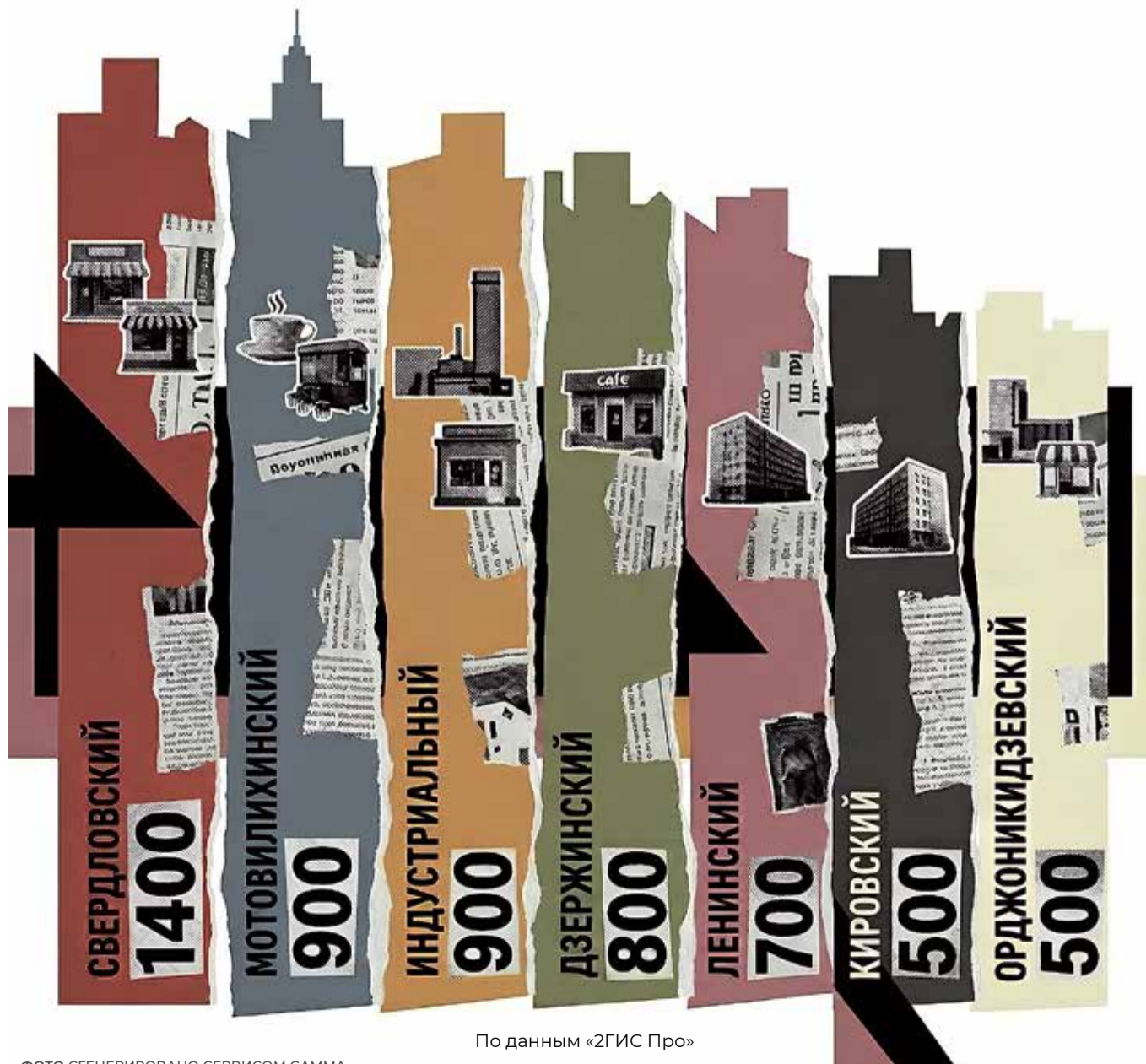
Игорь Мерзлов, заведующий кафедрой менеджмента, маркетинга и коммерции ПГНИУ, доктор экономических наук, смотрит на проблему через призму человеческого капитала. С его точки зрения, ключевым барьером является не столько спрос, сколько дефицит квалифицированных кадров на месте. Именно люди определяют возможность запуска и масштабирования компаний. Однако с позиции бизнес-практики первоочередным препятствием остаётся высокая стоимость аренды в центре при отсутствии ликвидных проходных локаций в спальных зонах.

КТО ВЫЖИВАЕТ В КРИЗИС ПОТРЕБИТЕЛЯ

Корреляция между доходами населения и жизнеспособностью бизнеса очевидна, но она проявляется нелинейно. Рынок услуг и общепита переживает трансформацию: потребители экономят на фоне снижения реальных располагаемых доходов и переориентируются на фастфуд, домашнюю еду или готовые решения из магазинов.

Как отмечает Юлия Стародумова, точки быстрого питания и пекарни показывают относительный рост за счёт доступности, тогда как ресторанные и узкоспециализированные заведения закрываются. В районах с высокой концентрацией обеспеченных жителей, например в центре, массового закрытия не происходит, но на периферии падение спроса ощущается острее.

Количество предприятий малого и среднего бизнеса в районах Перми



По данным «2ГИС Про»

Новый компаньон

Дмитрий Кашин указывает на интересные статистические нюансы. Оборот общепита в Пермском крае по итогам 2025 года вырос всего на 1,4%, при этом первое полугодие закончилось со снижением. Зато число приостановок работы заведений по предписаниям Роспотребнадзора выросло в 11 раз. Устойчивость демонстрировал преимущественно нижний ценовой сегмент.

Хорошим косвенным индикатором потребительского потенциала служат цены на жильё. Пространственная иерархия цен, где медианная стоимость квадратного метра в Ленинском районе почти вдвое выше, чем в Орджоникидзевском, хорошо коррелирует с плотностью коммерческих объектов.

На макроуровне рост реальных доходов сопровождается увеличением оборота розничной торговли, но эта зависимость нивелируется на уровне микрорайонов, добавляет Игорь Мерзлов. Внутри одного района динамика закрытий может быть отрицательной даже при росте официальных доходов из-за оттока платёжеспособной молодёжи в новостройки соседних территорий. Реальным маркером для банков и сетевых сервисов становится не статистическая зарплата, а оборачиваемость денег на картах и доля арендаторов-физлиц.

МОНОЦЕНТР ПРОТИВ ПОЛИЦЕНТРА

Пермь остаётся городом с ярко выраженной моноцентрической моделью. Статистика подтверждает это: в Ленинском районе сконцентрировано 34% всех офисных помещений города, тогда как в Кировском и Дзержинском районах — лишь по 3%. Периферийные территории функционируют как классические спальные районы с низким уровнем самообеспеченности, считает Юлия Стародумова.

Дмитрий Кашин видит ситуацию в динамике. По его мнению, Пермь находится в переходном состоянии. Классическая модель постепенно трансформируется, но до устойчивой полицентричности ещё далеко. Сегодня можно говорить о формировании нескольких субцентров. Наиболее зрелый — зона шоссе Космонавтов в Индустриальном и Дзержинском районах. Второй потенциальный субцентр формируется в Свердловском районе. Однако эти зоны пока не выросли до масштаба, способного сформировать полностью самостоятельную деловую среду.

Игорь Мерзлов соглашается с оценкой моноцентричности, отмечая диспропорции в транспортном обслуживании, которые усиливают контраст в развитии малого бизнеса. Тем не менее активное комплексное развитие территорий (КРТ) демонстрирует движение к полицентричности, где каждый новый микрорайон проектируется как самостоятельный.

ЛОВУШКА НИЗКОГО РАЗВИТИЯ

В Перми существуют районы, попавшие в так называемую «ловушку низкого развития»: низкий спрос ведёт к отсутствию бизнеса, что провоцирует отток населения и дальнейшее снижение спроса.

По мнению Игоря Мерзлова, в такую ловушку попали Кировский и Орджоникидзевский районы. На эти две территории приходится минимальное число субъектов МСП при максимальной плотности населения в сегменте жилья экономкласса. Разорвать цикл можно адресными субсидиями аренды для социально значимых сервисов и программой «якорный арендатор» для привлечения сетевых операторов на льготных условиях.

Дмитрий Кашин идентифицирует наиболее уязвимые зоны: периферийные микрорайоны Гайва, Голый Мыс, ряд кварталов Кировского района и участки Мотовилихи. Механизм ловушки здесь работает по классической схеме кумулятивной причинности. Для её разрыва эксперт предлагает создать якорные точки притяжения, такие как МФЦ или поликлиники нового формата, которые зададут постоянный поток посетителей. Также эффективны налоговые преференции для малого бизнеса в определённых локациях и развитие мобильных форматов торговли, позволяющих работать на периферии без аренды помещений.

ТОЧКИ РОСТА: ГДЕ ОТКРОЮТСЯ НОВЫЕ ВОЗМОЖНОСТИ

Несмотря на сложность, эксперты видят значительный потенциал для роста предпринимательской активности в ближайшие три-пять лет.

Есть четыре основные зоны роста, считает Кашин. Первая — зона Камской долины, где планируется развитие в рамках КРТ. Вторая — Свердловский район, прежде всего микрорайон Крохалева, где сдаются новые жилые комплексы и формируется молодая платёжеспособная аудитория. Третья зона — продолжение коридора шоссе Космонавтов, где синергия технологического сектора и жилого строительства создаёт основу для кофеен, образовательных центров и медицинских сервисов. Четвёртая зона — микрорайон Авиагородок в Индустриальном районе, проект которого рассчитан на 10 лет и предполагает формирование связанного городского фрагмента.

Видит перспективы в зонах нового КРТ и вокруг крупных транспортных хабов, включая Крохалева, Авиагородок и Разгуляй, и Игорь Мерзлов. Отличные перспективы, по его мнению, у привокзальных территорий Перми II и зон вокруг новых межвузовских кампусов, где сформируется устойчивый спрос среди студентов и преподавателей. В уже сложившихся территориях потенциал роста имеют локальные «пятна» — например, в Свердловском и Дзержинском районах, где высокая стоимость жилья не коррелирует с насыщенностью сервисами шаговой доступности.

Юлия Стародумова указывает на общие тренды: зоны реновации, территории вблизи крупных транспортных узлов и благоуполучные спальные районы с неудовлетворённым спросом на сервисы шаговой доступности.

“ В Перми существуют районы, попавшие в так называемую «ловушку низкого развития»: низкий спрос ведёт к отсутствию бизнеса, что провоцирует отток населения и дальнейшее снижение спроса

РОЛЬ ДЕВЕЛОПЕРОВ

Крупные застройщики играют системообразующую роль в формировании новой бизнес-среды, создавая каркас коммерческой инфраструктуры через помещения на первых этажах.

Коммерческие помещения в новостройках продаются труднее жилья и часто остаются незадействованными в первые годы. Застройщики минимизируют коммерческую составляющую, а частные инвесторы сдают площади первому желающему арендатору. В результате типичный набор — аптека, продуктовый магазин и бытовые услуги. Сервисы с более требовательной аудиторией появляются редко. По словам Дмитрия Кашина, для исправления ситуации необходимо нормативное требование минимальной доли разнофункциональных площадей в проектах КРТ.

Игорь Мерзлов согласен, что экономические стимулы девелоперов смещены в сторону быстрой реализации жилья. Под сложные форматы, такие как коворкинги или фитнес-студии, они закладывают минимальный объём. Необходимы муниципальные требования к доле нежилых помещений под услуги и долгосрочные налоговые льготы для девелоперов, реализующих помещения под социальное предпринимательство.

Типовые жилые комплексы часто страдают от однообразия концепций, что приводит к перенасыщению рынка магазинами у дома и кофейнями. Только административные и экономические действия со стороны муниципалитетов могут побудить застройщиков создавать разноплановую среду, обеспечивающую полноценную жизнь новых микрорайонов, заключает Юлия Стародумова. [КС](#)

НОВОСТИ

В Перми началось строительство сквера на улице Восстания

В Мотовилихинском районе Перми стартовало строительство нового сквера по адресу ул. Восстания, 12. Работы реализуются в рамках федерального проекта «Формирование комфортной городской среды», который входит в состав национального проекта «Инфраструктура для жизни».

На данный момент подрядчик готовит площадку: устанавливает ограждения и информационные аншлаги. Согласно утверждённому дизайн-проекту, здесь появятся пешеходные дорожки, малые архитектурные формы, а также современные детские и спортивные площадки. Особое внимание уделено озеленению — территорию украсят многолетние цветы и кустарники. Завершить благоустройство планируют до конца октября текущего года.

Заместитель начальника департамента дорог и благоустройства администрации Перми Ольга Яковлева подчеркнула бережный подход к существующей растительности: «Все деревья и кусты, которые находятся в хорошем состоянии, будут вписаны в ландшафт. И к октябрю этого года здесь появится новое комфортное пространство, будут оборудованы новые детские игровые площадки, спортивная зона, зона для проведения культурно-массовых мероприятий. Подрядчик установит уличную мебель и элементы благоустройства».

Параллельно работы ведутся и в Индустриальном районе, где продолжается ремонт сада имени В. Л. Миндовского. Этот проект стал победителем Всероссийского голосования за объекты благоустройства в прошлом году. Сейчас работы уже установили бортовые камни, подготовили основание под спортивную площадку и монтируют каркас для интерактивной зоны и шатра. Также идёт подготовка основания для сцены. В ближайшее время начнётся укладка плитки на дорожках. Полное обновление входных групп, детских и спортивных зон, а также обустройство цветников завершится к концу осени 2026 года.

Оба объекта благоустраиваются при поддержке национального проекта «Инфраструктура для жизни». Губернатор Пермского края Дмитрий Махонин ранее отметил важность участия жителей в выборе территорий для обновления: «Это хорошая возможность нам самим определить, какие общественные пространства будут обновлены в следующем году». Результаты всероссийского голосования, проходившего с 21 апреля по 12 июня, станут известны в ближайшее время, а проект-победитель войдёт в план благоустройства на 2027 год.

Глава региона также сообщал, что в текущем году в Прикамье планируется привести в порядок более 120 общественных пространств.

ФОТО АДМИНИСТРАЦИЯ ГОРОДА ПЕРМИ



ФЕСТИВАЛЬ

Всё страньше и страньше

Одним из главных сюрпризов Дягилевского фестиваля 2026 года стал иммерсивный перформанс в «Хохловке»

Юлия Баталина

«Небольшая группа зрителей покинет Пермь и отправится в неизвестное. Это чуть южнее старой каменоломни, в сторону Нижних Выселок. На автобусе час. На птицах по прямой — быстрее. И станет публика свидетелем и участником древних ритуалов. Правила известны. Слова написаны. Действия указаны. Только вот неизвестно, что случится»...

Эта интригующая аннотация предваряла в программе Дягилевского фестиваля 2026 года иммерсивный перформанс «Чаща» (18+) — творение Антона Адасинского и Никиты Васильева. Публика отнеслась к предложению совершить «Магическое путешествие сквозь непостижимый лес» настороженно: в отличие от билетов на другие фестивальные события, на «Чащу» билеты не раскупали до самого старта представлений. Зато после первого показа — сразу расхватили! Потому что первые зрители вышли из «Чащи» и всё рассказали. Ну, то, что смогли: обычных слов для этого недостаточно.

Загадочная локация «чуть южнее старой каменоломни» оказалась обычной, знакомой и родной «Хохловкой»; но это — только поначалу. Всё, что казалось знакомым и родным, оказалось обманками: это была не та «Хохловка». Совсем не та.

«Чаща» начинается как экскурсия по архитектурно-этнографическому музею. Смешные экскурсоводы, «краеведы-энтузиасты», как они сами себя рекомендуют (в этих ролях — петербургские артисты Владимир Антипов и Андрей Феськов), ведут две группы зрителей через комплекс коми-пермяцких изб, рассказывая о причудливых брачных обрядах вымышленного народа «гогуличи», который якобы жил в этих краях в древности. Этноним такой существует, но это — одно из устаревших названий

“Очень справедливо, что рафинированный эстетский фестиваль добрался до пармской чащи, до её самобытного фольклорного сердца, до традиций древних народов, которые делают Пермский край таким особенным

манси, его к «Хохловке» никак не привяжешь... Кажется, что «краевед-энтузиаст» — просто невежда, но... Постепенно проникаешься правилами игры: здесь всё отчасти дурачество, клоунада, скоморошество, а отчасти — настоящая магия.

Маршрут «экскурсии» проходит не от памятника к памятнику, а от реальности в мир грёз, в иную реальность. Экскурсоводы в виде такого игрового интерактива с помощью «ритуалов» выбирают из зрителей «жениха» и «невесту», и начинается мистическое действо, в котором участвуют русалки и лешие, люди-птицы и люди-рыбы. И вот уже нет никакой экскурсии, а есть история трагической любви Вечного жениха Ивана и Вечной невесты Насти (эти роли исполняли в разных составах питерские актёры Иван Решетняк и Лаура Пицхелаяри и актёры пермской «Новой драмы» Алексей Корсуков и Анастасия Миранович). Жестокое соперничество, гибель друга, влюблённого в ту же Настеньку, делает невозможным их союз на земле; но в ином мире влюблённые соединяются и играют свадьбу — мистический ритуал с участием волшебных созданий: духов лесов, лугов и рек, а также настоящего умирительного барашка, наводящего на мысль о жертвенном

агнце и вызывающего тревогу за судьбу престелестного создания...

К счастью, «во время съёмок ни одно животное не пострадало».

Действие всё время держит зрителя как будто на качелях. Вот ты стоишь на твёрдой земле, а через мгновение не можешь понять, на каком ты свете: «Хохловка» наполняется призрачными огнями, причудливые иномирные персонажи выплывают прямо из-под земли, в воздухе разливается неземное пение (резидент «Острова» — ещё одного проекта Дягилевского фестиваля в «Хохловке» — певица Саша Смелова исполнила «инопланетный» вокализ, написанный специально для проекта композитором Кириллом Архиповым, с верхнего этажа хохловской колокольни). И тут же ты снова в вещном мире: заботливые экскурсоводы, застенчиво признавшись, что вообще-то они никакие не экскурсоводы, а лешие, приглашают отведать их домашние настоечки, морсики, маринованные грибочки и яблочки из личного сада.

Подкрепившись, зрители снова погружаются в волшебный сон, чтобы уже не просыпаться до самого финала, когда новобрачные отбывают на колыбели-лодке через пылающий портал к загадочным речным далям, где люди-цветы, сияя, расцветают прямо на водной глади.

Вода в камском заливе была ровная и сияющая, как шёлк, закат затухал уже после полуночи — белые ночи, как-никак, — по реке расплывались разноцветные дымы... Публика притихла. Этот миг был волшебным до невозможности, и тут!.. Четыре девицы бесцеремонно проталкиваются к набережной и начинают громко болтать, плескаться в воде и шлёпать по ней какими-то тряпицами (ироничная отсылка к одному из эпизодов спектакля Славы Полунина — учителя Антона Адасинского — «сНежное шоу»). Что ж, если бы не это почти шоковое выведение из транса, публика рисковала бы вообще не вернуться в реальность.

На самом деле четыре девушки сопровождают зрителей «Чащи» все два часа путешествия через миры. Они выходят из сторожевой башни в сияющем белом ореоле в образе знакомого многим пермякам фольклорного ансамбля «Цветъё» — Ирина Пыжьянова, Дарья Калина, Глафира Утёмова и Ольга Голикова. Знающие пермскую фольклорную сцену зрители радуются им, как родным: вокруг фантазмагория, но эти прекрасные певуньи в русских и коми-пермяцких сарафанах и кокошниках игриво напоминают, что мы всё-таки в понятной и любимой «Хохловке». Звучат плясовые и хороводные песни, частушки...

Но — ненадолго. Стоит пройти через Чащу, где начинается история Ивана и Насти, и уже нет никакого «Цветъё»: пермские певицы, избавившись от сарафанов и кокошников, вливаются в отряды хтонических чудов и поют уже что-то непонятное, нездешнее... В кульминационный момент, когда невеста, сбросив тулупчик, в одной рубашечке бросается в объятия жениха, звучит «Ен джеджэтез» — самая, наверное, пронзительная коми-пермяцкая песня, «Гуси Ена» (Ен — верховное божество в коми-пермяцкой мифологии), в которой говорится о небесных птицах, путешествующих между мирами.

Когда наступает кульминация — мистическая свадьба, — девушки перевоплощаются

ФОТО АЛЕКСАНДР АНДРЕЕВ



Новый компаньон



снова, появляясь среди публики в виде человека-корыба, а может, летучих рыб, как у Павича...

И они всё время поют, и всё время разное. Когда свадьба близится к финалу и среди чудов ощущается что-то вроде похмелья, четвёрка тихонько поёт под гитару что-то из бардовского репертуара; в самом финале, когда волшебство расцветает прямо на глади камского залива, девичьи голоса щебечут что-то в микрофон из ниоткуда на фоне арфы Ирины Пыжьяновой; а уплывает влюблённая пара под свадебную песню «Как на острове на Каме», записанную в селе Буб Сивинского района Пермского края. И, как уже было сказано, после окончания ритуала четыре певицы «заземляют» зрителей, появляясь в облике обычных девушек — человеческих существ, резвящихся на берегу реки.

Говорят, что, когда «Чашу» посетил Теодор Курентзис, он сказал авторам: «Какой у вас красивый саундтрек!», на что Адасинский с гордостью сообщил, что это не запись, а «живая» арфа. Теодор посетовал, что музыкантшу не видно, и на следующих показах Ирину Пыжьянову стали высвечивать прожектором.

В 2017 году именно Дягилевский фестиваль впервые провёл в Перми иммерсивный спектакль — «Remote Пермь» группы Rimini Protokoll. С тех пор Пермь заболела «бродилками»; но «Чаша» — это не просто прогулка по музею и под музыку. Это новый опыт даже для самых насмотренных, всё испытавших театралов. Особый смысл, особое обаяние «Чаша» — в том, что у этого «дерева» — настоящие, живые народные корни. Какими бы отвязными ни были фантазии Владимира

«Чаша» — это не просто прогулка по музею и под музыку. Это новый опыт даже для самых насмотренных, всё испытавших театралов

Антипова (актёр-экскурсовод-леший, кроме прочего, ещё и драматург и автор текста «Чаша»), в них всё равно прослеживается связь с чудскими преданиями этих мест. Действие может происходить в Тридевятом царстве или на склоне Фудзи, но множество деталей — не только силуэты знакомых хохловских церквей, но и сама природа этой мистической истории — постоянно напоминают, что находимся мы в Парме.

Поэтому-то так органично участие в шоу ансамбля «Цветьё», нигде, кстати, в материалах фестиваля не упомянутого, и так удачно оттеняют всё действие русские и коми-пермяцкие песни.

Наверное, это просто совпадение, что принципиально новый формат — иммерсивный спектакль, основанный на старинных архетипах и народных традициях, — появился в программе Дягилевского фестиваля именно нынче, в Год единства народов России; но это совпадение выглядит символическим. Очень справедливо, что рафинированный эстетский фестиваль добрался до пермской чаши, до её самобытного фольклорного сердца, до традиций древних народов, которые делают Пермский край таким особенным. [КО](#)

НОВОСТИ

Дягилевский фестиваль и «Звук» выпустили аудиопутеводитель по программе

Дягилевский фестиваль совместно с музыкальным сервисом «Звук» представили официальный плейлист текущей программы. Сборник, собранный командой форума, позволяет услышать ключевые произведения фестиваля — от классики в интерпретации оркестра musicAeterna под управлением Теодора Курентзиса до сочинений современных авторов. Мероприятие прошло при поддержке Дягилевского фонда и генерального партнёра — Сбера.

Традиция выпускать фестивальные подборки на цифровых сервисах даёт возможность приобщиться к событию не только пермякам, но и всем желающим, кто не смог приехать в столицу Прикамья.

Куратор образовательной программы Анна Фефелова отмечает, что нынешний форум отличается невероятной жанровой плотностью: стартовав 11 июня, он завершился на рассвете белой ночи 21 июня. По её словам, 11 треков плейлиста выстраивают единый маршрут, где авангард говорит на одном языке с классикой, а юбиляры — 100-летний Дьёрдь Куртаг и 80-летний Владимир Мартынов — встречаются с вечно юным Моцартом и молодыми композиторами.

В аудиопутеводитель вошли «Писания» Дэвида Лэнга (чья российская премьера состоялась именно здесь), музыка арабского Востока, романсы Рахманинова и опера Франсиса Пуленка «Человеческий голос». Также слушатели найдут «Лунный свет» Дебюсси, звучавший как в перформансе солисток Академии им. Антона Рубинштейна, так и в танцевальной постановке Охада Нахарина «Хора». Финальным аккордом коллекции стала музыка Рамо в исполнении хора и оркестра musicAeterna.

Поддерживает инициативу и генеральный партнёр форума. **Игорь Чепеньков, управляющий Пермским отделением Сбербанка**, подчёркивает:

— В год 185-летия Сбера мы стремимся сделать высокое искусство доступнее для каждого. Специальный плейлист в «Звук» позволит каждому, независимо от местоположения, прикоснуться к уникальной атмосфере этого события. Уверен, что он станет для слушателей настоящим путеводителем по насыщенной программе фестиваля.

Сборник позволяет услышать ключевые произведения фестиваля

Это уже не первый совместный цифровой проект Сбера и «Звука» с Дягилевским фестивалем: ранее платформа выпустила лекцию Ляли Кандауровой о влиянии Вагнера на искусство XX века.

Директор по контенту «Звука» Катя Кляйн добавляет, что для сервиса большая честь продолжать сотрудничество с одним из главных музыкальных событий страны. Она уверена, что плейлист помогает почувствовать масштаб и драматургию программы, делая её доступной как для гостей пермских залов, так и для удалённой аудитории, открывающей для себя фестиваль через экраны смартфонов.

Официальный плейлист Дягилевского фестиваля можно слушать здесь



ИНТЕРВЬЮ

«Нам нужно было быть
пьяными рыбами»

Этномузыканты Ирина Пыжьянова и Дарья Калина — о работе в проекте Дягилевского фестиваля «Чаща» и об этническом многообразии Пермского края

Юлия Баталина

В буклетах и на сайте Дягилевского фестиваля не упоминается пермский фольклорный ансамбль «Цветъё», однако он сыграл ключевую роль в одном из фестивальных проектов — иммерсивном перформансе «Чаща» (18+). Участницы ансамбля — этномузыканты Ирина Пыжьянова, Ольга Голикова, Дарья Калина и Глафира Утёмова — не считают это несправедливостью. В этом перформансе все так или иначе анонимны — таковы правила игры; а для зрителей, которые с творчеством ансамбля уже знакомы, их появление в сюжете «Чащи» стало приятной неожиданностью.

«Цветъё» — удивительное явление современности. Девушки живут в разных городах, репетируют по телефону и всё время перемещаются: то на концерты, то в экспедиции — за сбором материала. Как живёт этот необычный коллектив, говорим с этномузыкантами, которых в Пермском крае можно назвать культовыми, — Ириной Пыжьяновой и Дарьей Калиной.

— У всех участниц «Цветъё» — разные бэкграунды, разный возраст, разное место жительства. Как получилось, что вы стали выступать вместе?

Ирина Пыжьянова:

— Мы начинали писать альбом календарных песен ещё с проектом «Триголос» (с Мариной Крысовой и Мариной Сухановой. — Ред.). Потом я уехала в Петербург, и альбом не был закончен — не было возможности продолжать. Но мне очень хотелось эту запись закончить; на дворе был 2022 год, «Триголос» к этому времени уже не работал, и мы начали записывать календарные песни с Дашей Калиной и Глашей Утёмовой. Проект получился огромным! Мы его выпустили как единую программу, но в ней 77 номеров — это как четыре отдельных альбома по объёму...

— По временам года? Четыре времени года, четыре альбома...

Ирина Пыжьянова:

— Ну, там два контрастных времени года: лето и зима. Мы работали над этой записью четыре года, находясь в разных точках мира. Ольга живёт в Казахстане, я сейчас живу в Петербурге, до этого была во Владимире, а Даша и Глаша — в Перми. Мы долго думали, как нам репетировать, и разработали целую систему. Онлайн у нас не получалось синхронно: есть задержка звука. А вот просто по телефону — получается! Мы сначала записываем каждая свою партию, рассылаем их друг другу, а потом созваниваемся и поём.

Буквально в прошлом году, весной, когда мы уже завершили работу над записью, мы поняли, что хотим вместе продолжить выступать. И, пока нам это интересно, мы это делаем.

— Как вы оказались в проекте «Чаща»?

Ирина Пыжьянова:

— Мне позвонил Виталий Полонский. Мы знакомы давно, ещё с тех времён, когда мы с «Триголосом» делали совместные программы с ансамблем солистов хора musicAeterna и участвовали в проекте «Дау» (18+). Мы встретились с ним и с Анто-



ФОТО АЛЕКСАНДР АНДРЕЕВ

«Цветъё» — удивительное явление современности. Девушки живут в разных городах, репетируют по телефону и всё время перемещаются: то на концерты, то в экспедиции

ном Адасинским, с которым я уже довольно давно знакома. Мне очень хотелось поработать с Антоном, потому что это фигура неординарная, очень творческая, яркая, неоднозначная. Такие люди всегда интересны. Такая работа — как непредсказуемое путешествие: непонятно, чем закончится!

Виталий Анатольевич, помня проект «Триголос», спросил, нет ли ансамбля, с которым я сейчас пою. Я рассказала про «Цветъё», и он сказал: «Слава богу! Вы все нам нужны».

— Как можно назвать ваших персонажей из «Чащи»? Как вы сами их определяете?

Ирина Пыжьянова:

— Как нам объяснили режиссёры — Антон Адасинский и Никита Васильев, наша задача в спектакле — задавать определённое состояние: где-то публику запутывать, где-то её ворожить; где-то завести тему, которая будет настраивать всех на мистическое состояние. Где-то мы включались в танец и поддерживали ритм для танцовщиков — такое тоже было.

Дарья Калина:

— Это персонажи не из нашего мира. Когда мы выходим из сторожевой башни, там много сценического дыма, и мы уже немного не в себе — дымом надышились. Пока мы идём по луку до Чащи, в которой висит зеркальный шар, ещё есть ощущение, что мы — обычные девки деревенские. А потом мы сворачиваем с этого пути, и дальше у нас уже прямо совсем нечеловеческое обличье. Мы превращаемся в рыб.

— Очень интересный, большой и многообразный музыкальный материал у вас в этом перформансе. Вы его сами собирали?

Ирина Пыжьянова:

— Мы недели две, наверное, с Антоном общались по видеосвязи и обсуждали музыку. Он говорил о том, какие нужны настроения, что бы он хотел увидеть, услышать, какие музыкальные формы. Он сам занимается музыкой, играет и очень хорошо в этом разбирается: понимает, какая музыка нужна для танцовщиков в определённый момент, для решения режиссёрских задач...

В самом начале мы пели частушки — всякие, в том числе «18+», потом играли инструментальный наигрыш «Завидочка»: Даша на барабане, Глаша на балалайке, Оля на пелянах, я на калюке. Потом мы пели хором из Куединского района «Разметём мы лужок» — там, на поляне, как раз мавки-русалки водили хором. Когда они, натанцевавшись, засыпали в траве, мы пели песню Аграфены Глинкиной «Горе моё, горе»: в перформансе как раз начиналась грустная история невесты и её нерождённого ребёнка.

Дарья Калина:

— Дальше был хором из Большой Кочи «Во лужях». А там, где невеста встречается с женихом, у нас была коми-пермяцкая песня «Ен джэ-джэ-гез»... Она очень подходящая для темы рая, для темы приношения в другой мир. «Божьи гуси, белые гуси» — это сравнение ушедших душ с птицами. Их спрашивают: «Куда вы улетели?», а они могут отвечать нам только по-птичьи: «Го-го-го».

Ирина Пыжьянова:

— А дальше там сцена праздника и пьянства дикого, и Антон Адасинский нам сказал: «Вам нужно быть пьяными рыбами». Он нам принёс гитару и предложил Оле что-нибудь сыграть. Оля у нас любит авторскую песню, и она запела песню Елены Фроловой «Источника чистого». Антон говорит: «Да! Вот эта песня должна звучать». Когда от берега отплывает лодка с героями перформанса, мы поём песню «Как на острове на Каме» — это свадебная песня из Пермского края, записанная в Сивинском районе, в селе Буб. Она стала главной темой «Чащи» и как будто бы это всё действие собирает.

— То, что ваш ансамбль «Цветъё» — интернациональный, вам помогает в подборе материала? В «Чаще» коми-пермяцкие песни очень сильно сыграли, а в вашей концертной деятельности какое место они занимают?

Дарья Калина:

— Я присоединилась к «Чаще» перед самым генеральным прогоном, когда уже музыкальный материал был подобран, но мне удалось кое-что добавить. Там много импровизации, и в каждом спектакле были разные шутки-прибаутки. Для меня было принципиально важно добавить туда национальную составляющую. «Чаща» — это такой собирательный образ вообще всех традиций, которые связаны со свадьбой: как будто бы мы проживаем весь этот обряд, понимая, что это что-то нереальное, но в то же время прекрасно понимаем, что что-то подобное было в какой-то прошлой реальности или хотя бы в головах у тех, кто жил когда-то на этой территории.

Ирина Пыжьянова:

— В нашем коллективе это всё очень органично. Мы в этом году собираемся сделать коми-пермяцкую программу, отчасти уже её выучили — коми-пермяцкие и русские песни, записанные на территории Коми-округа. Надеемся её исполнить на фестивале «Обряды-наряды» (0+) в первый уик-энд июля на эспланаде. Ещё мы планируем в этом году принять участие в фестивале «Звоны России» (0+) 1 августа в Усолье. Там мы будем петь песни, которые были записаны в Чердынском районе в 1970-х годах и 50 лет ждали своего часа, не исполнялись. Этот архив в своё время ещё «Триголосу» достался, но мы не успели его освоить. Нам эти песни очень нравятся, мы с удовольствием делаем эту программу. [КС](#)