

## Заимки

В Перми — центре одной из главных промышленных губерний Российской империи — крупной промышленности долго не было. Егошихинский завод закрылся практически одновременно с учреждением губернского города. Экономическая жизнь сосредоточилась на обработке грузов, следующих по Каме.

Но в 1860-х на западной окраине Перми близ устья реки Данилихи появился завод, построенный англичанином Тэтом для строительства пароходов. В 1877 этот завод купил известный пермский предприниматель и городской голова И. И. Любимов, который превратил его в одно из крупнейших судостроительных предприятий. Так образовалась первая городская промышленная окраина.

Справедливости ради надо сказать, что она стала формироваться за полвека до этого, когда в 1820-м в гуще леса, в версте от Данилихи, открылись городские скотобойни. Постепенно там выросли целые улицы, где расположились мелкие предприятия, занявшие переработкой отходов мясозаготовки. Улицы получили соответствующие названия: Салотопенная (ныне Лесозаводская) и Кожевенная (Дзержинского), а весь ремесленный район у Данилихи стал называться Заимки.

В 1890-х промышленную окраину дополнили железная дорога и станция. А рядом с заводом Любимова, через железнодорожные пути, на горе, был выстроен ещё один «производственный



г. Пермь, Заимки

гигант» того времени: спиртоочистительный и винный завод министерства финансов.

В начале XX века небольшая станция «Заимки» превратилась в крупнейший железнодорожный узел с новым городским вокзалом Пермь II. Лес вокруг городских скотобоен исчез, зато возникли всевозможные железнодорожные сооружения. Теперь они стали задавать ритм и облик городской промышленной окраины.

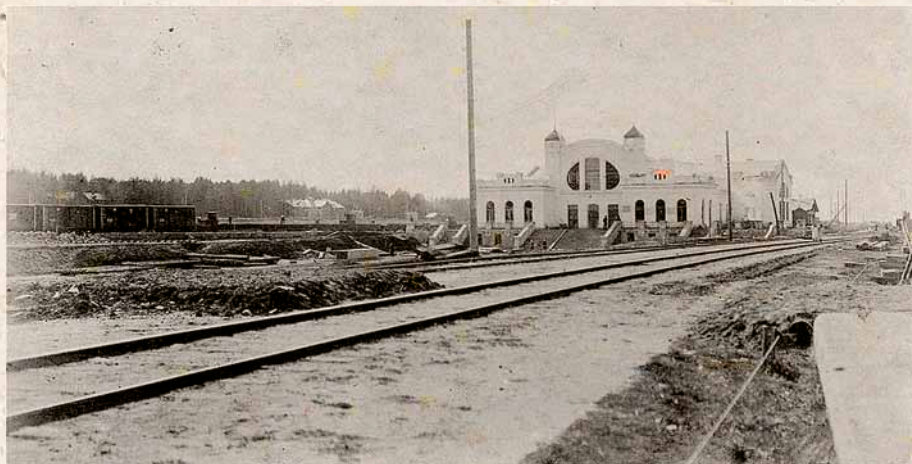
Предприятие Любимова к тому времени остановилось, а в 1915 году на его площадях разместилось Пермское отделение механического завода Лесснера из Петрограда. В своё время «Лесснер» даже выпускал одни из первых российских автомобилей, но затем полностью перешёл на оборонные заказы. Однако про автомобили в Перми не забыли. На

базе завода Лесснера возник и работал до середины 1920-х годов Пермский авторемонтный завод. Позже он стал называться «Уралсепаратор», а потом — машиностроительный завод имени Дзержинского.

В состав завода Дзержинского вошли и предприятия на левом берегу Данилихи (в 1960-е река была забрана в трубу и скрыта под землёй). Это бывший завод пароходчиков Каменских и завод известного пермского пивовара Чердынцева. Оба эти предприятия в годы Первой мировой стали снарядными цехами Мотовилихинского пушечного завода.

Электроэнергия для станков оборонных заводов в 1914-1917 годах, а затем и в более поздние годы, поступала от электростанции, построенной в Заимках бизнесменом и меценатом Н. В. Мешковым для комплекса жилых домов для водников, в котором позже разместился Пермский государственный университет (а электростанция стала котельной).

В советское время у Перми появились новые индустриальные зоны, сформировавшие новые большие районы огромного города. Но район различных предприятий, раскинувшийся от Слудского холма до устья Мулянки, уже свыше века определяет облик Перми не только как торгового и культурного, но и как крупного промышленного города. Такой предстаёт Пермь для всех, кто прибывает сюда из центра страны теплоходом или поездом.



Пермь, железнодорожный вокзал на Заимке. Здание строилось в 1907-1910 годах