

Власть перед выбором

Что ждёт Пермский край в новом политическом цикле

На прошлой неделе состоялась долгожданная инаугурация избранного губернатора Пермского края. Дмитрий Махонин официально вступил в должность, избавившись от приставки «врио», и теперь регион вошёл в новый политический цикл. Впереди — выборы в Госдуму, Законодательное собрание и думу Перми, а также процесс формирования правительства. И те и другие события станут главной темой года и экзаменом для политического блока Махонина.

ПАНДЕМИЯ

Брошенные ковидом

Система здравоохранения с трудом справляется со «второй волной»

Елена Лодыгина

К урирующий в краевом правительстве вопросы здравоохранения и. о. вице-премьера Сергей Никифоров в ответ на предостережение прокуратуры о недопустимости ситуации с нехваткой коек для больных коронавирусом заявил, что их количество не прописано ни в одном документе. А письмо Минздрава РФ о необходимости создания резервного коечного фонда носит лишь рекомендательный характер. Единственный документ, в котором данный показатель прописан, — рекомендации Роспотребнадзора РФ — лишь определяет возможности для поэтапного снятия ограничений.

Предостережение было вынесено краевой прокуратурой после того, как в соцсетях появились сообщения об очередях машин скорой помощи к центрам компьютерной томографии. Пермские массово сообщали в соцсетях, что часами пытаются дозвониться до скорой, неотложки, а потом ещё по несколько дней ждут медицинских работников. Так, Юрий Усольцев с подтверждённым диагнозом и 40%-ным поражением лёгких провёл в машине скорой помощи шесть часов, пока врачи пытались найти свободное место хоть в какой-то больнице. Ситуация произошла в конце сентября, свободных коек в Перми тогда уже не было. В итоге он подписал отказ от госпитализации и нашёл место в больнице самостоятельно. «Проблемы возникали на каждом этапе. Когда меня повезли на компьютерную томографию лёгких в ГКБ им. Тверье и мы со скорой простояли там два часа в очереди, выяснилось, что томограф сломан и надо ехать в госпиталь ветеранов войн, где мы простояли ещё два часа в очереди», — рассказывает Юрий Усольцев. По его словам, когда он поступил в отделение ПЦРБ в Култаево, ситуация не казалась такой безнадёжной: палата была полупустой, но заполнилась она буквально в течение суток. И сейчас там мест нет.

Жительница Перми Надежда Волегова в соцсетях сообщила о том, что не могла дозвониться до скорой, чтобы вызвать врачей 80-летней женщине с признаками коронавируса. А когда дозвонилась, ещё сутки ждала скорую, двое суток — диагноз (пневмония) и ещё сутки койку с кислородом. Наталья Назарова (Агейчик) из Перми возмущалась, что её в итоге положительный тест потерялся на 11 дней, а как только нашёлся, врач к ней не пришёл. На КТ удалось пробиться с боем, обнаружилась двусторонняя пневмония, поскольку, по её словам, время было безнадёжно упущено. Журналист Юлия Алеева и вовсе разместила в Facebook объявление о том, что готова купить очередь на компьютерную томографию лёгких. Позже она это объявление удалила. И таких примеров в сетях масса.

ФОТО КОНСТАНТИН ДОЛГАНОВСКИЙ



Люди с коронавирусом и подозрением на него готовы даже перекупать очередь на компьютерную томографию

Кому-то удаётся подключить связи или заплатить за услуги в частных медцентрах, но и там очередь на КТ составляет не меньше двух недель.

В то же время Роспотребнадзор полагает, что во всплеске во многом виноваты сами жители, которые пренебрегают правилами безопасности. Глава минздрава Оксана Мелехова назвала сложившуюся ситуацию «некоторыми волнениями населения, которые связаны с очередями». Однако 2 октября Минздрав Пермского края всё же переписал приказ о маршрутизации пациентов и снизил нагрузку на скорые. Теперь они должны довозить пациента на КТ в приёмное отделение и принимать следующий вызов.

Но точечные решения к стабилизации ситуации не привели. У центров КТ появились «живые» очереди, а через несколько дней вышел из строя один из четырёх аппаратов КТ в госпитале ветеранов войн, который работал в круглосуточном режиме. «На самом деле сейчас наблюдается настоящий коллапс», — рассказывает председатель первичной профсоюзной организации «Альянс врачей» Пермской станции скорой медицинской помощи Артём Борискин. — В Перми не хватает бригад скорой помощи, машины есть, а комплектовать их не из кого. И надо бы в данной ситуации сформировать дополнительные бригады, но медработников нет. Поэтому были введены так называемые фильтры, когда пациента везут на КТ или в больницу по определённым показателям. И мы оказываемся в патовых ситуациях, когда пациента с 70%-ным поражением лёгких не можем госпитализировать ни в одну больницу, так как мест нет».

30

исследований
максимум
можно
проводить
на одном
аппарате КТ
за сутки

Для разрешения сложной ситуации с коронавирусом сами медработники предлагают проанализировать данные по заболеваемости, свободным койкам, аппаратам ИВЛ. В числе возможных мер называется и массовое тестирование населения на COVID-19 для того, чтобы понять реальную статистику по заболевшим.

По словам бывшего министра здравоохранения Пермского края Дмитрия Матвеева, проблемы с нехваткой коек и аппаратов КТ на самом деле в какой-то степени решаемы, если имущество больниц использовать с максимальной эффективностью. «Существует мнение, что аппарат КТ способен выполнить лишь 20–30 исследований в сутки, но есть реальный опыт, когда на одном аппарате КТ проводилось 160 и более исследований в сутки. Но некоторые врачи считают, что нужно установить побольше аппаратов КТ. В данном случае необходимо продумывать механизмы для максимально эффективного использования того оборудования, которое уже есть. И в данной ситуации ждать, что установят новые томографы, нереально, так как это упущенное время. Та же самая ситуация наблюдается с койками. Здесь всё зависит от того, что мы хотим от койки: чтобы пациент с коронавирусом любой степени тяжести находился на лечении в полной самоизоляции или обеспечить лечением пациентов с тяжёлым поражением лёгких, а также тех, кто нуждается в кислороде. Параллельно необходимо внедрить механизм лечения и наблюдения пациентов с лёгкой формой COVID-19 на дому. Также целесообразно при амбулаторном лечении обеспечить пациентов бесплатными противовирусными препаратами и организовать ежедневное медицинское наблюдение. В таком виде система будет эффективна, и появится необходимый резерв коек на период пандемии», — говорит Дмитрий Матвеев.

Ситуация с коронавирусом тяжёлая не только в Пермском крае, но и во всей стране, отмечает политтехнолог Андрей Денисенко. «Сегодня сложно дать оценку действиям краевых властей в борьбе с коронавирусом, так как в России нет региона, где бы справились с коронавирусом и их бы приводили всем в пример», — говорит Денисенко. — Хотя, наверное, летний период затишья можно было использовать более эффективно. В том числе для «затыкания» самых актуальных «дыр» с помощью бизнеса. Нынешняя ситуация чрезвычайная. В ближайшее время будет ещё тяжелее, так как эпидемия развивается, а эффективных механизмов для контроля нет. Нам, скорее всего, стоит ожидать ограничительных мер, когда школы и вузы переведут на дистанционное обучение, а работодатели по московскому варианту переведут работников на «удалёнку», что позволит выиграть время и перестроить систему здравоохранения». [КО](#)

Новый
компаньон

Пермская газета «Новый компаньон»
Издаётся с 23 сентября 1997 года
Выходит по вторникам

КО

№14 (1052), 13 октября 2020 г.

Учредитель и издатель:
ООО «Рекламно-информационное агентство
ИД «Компаньон», ИНН 5902144881

Генеральный директор **Овсов Д. В.**
odv@newsko.ru

Главный редактор **Усольцева Ю. И.**
uji@newsko.ru

Адрес редакции и издателя:
614000, г. Пермь, ул. Монастырская, 15, оф. 402

Адрес для писем: 614000, г. Пермь, ул. Монастырская, 15

Телефоны: 8 (342) 206-40-23, 215-20-26
Газета зарегистрирована Федеральной службой по надзору в сфере связи, информационных технологий и массовых коммуникаций (Роскомнадзор) 11 августа 2014 года. Номер свидетельства ПИ № ФС77-59008.

Перепечатка и использование материалов, опубликованных в газете, без письменного разрешения редакции запрещены. Рукописи и фотографии, высланные в адрес редакции без предварительного заказа, не рецензируются и не возвращаются.

Редакция не несёт ответственности за достоверность информации, представляемой на страницах газеты рекламодателями.

Мнения авторов могут не совпадать с мнением редакции.

Интернет-газета: www.newsko.ru

Фото на обложке:
Константин Долгановский

Реклама в газете

Телефоны/факс: 8 (342) 206-40-23, 215-20-26
Электронная почта: reklama@idk.perm.ru

Требования к рекламным макетам, стоимость рекламы и условия размещения опубликованы на сайте www.newsko.ru

Адрес типографии:
ИП Дудкин А. В.
Юридический адрес: 614000, г. Пермь,
ул. Емельяна Ярославского, 42-10
тел. 8 (342) 249-54-01
aster.perm.ru

Печать офсетная. Объём 2 п. л.
Тираж 4000 экз.
Заказ №193818.

Цена свободная.

ВЫЗОВЫ

Власть перед выбором

Что ждёт Пермский край в новом политическом цикле



Евгения Пастухова,
обозреватель

КТО ГЛАВНЫЙ

Сразу после инаугурации Дмитрий Махонин подписал указ о том, что правительством он будет руководить сам. Однако есть ощущение, что это временное решение. Слишком часто он заявлял, что надо уметь делегировать, руководитель должен осуществлять только общее руководство, залог успеха — сильные заместители и так далее. Главный вопрос сегодня — каким будет премьер по факту: техническим, по типу условной Ольги Антипиной, или реальным. Здесь тоже звучат разные неожиданные фамилии. Например, бывшего исполнительного директора «Т Плюс» Романа Нижанковского. И его шансы на согласование собеседники оценивают как высокие.

В правительстве Пермского края также может появиться экс-директор департамента правительства РФ по формированию системы «Открытое правительство» Макар Герман. Якобы на него вышел первый вице-премьер Григорий Невоструев. Сейчас с ним будто бы ведутся консультации на предмет непосредственно места работы. Например, он может возглавить минимущества или минзакупок. Однако в администрации губернатора эту информацию пока опровергают.

Занявшая кресло главы минэкономразвития Максима Колесникова Татьяна Чуксина в новом правительстве останется. Она является креатурой советника Дмитрия Махонина по юридической части Алексея Федотова.

Среди претендентов на должность министра транспорта вдруг появился заместитель главы администрации Перми Анатолий Дашкевич. Советник губернатора Павел Черепанов провёл с ним переговоры. Однако серьёзным препятствием является близость к структурам бизнесмена Владимира Плотникова. В шорт-листе также (в порядке убывания шансов на должность) — заместитель министра транспорта и экс-глава Барвихи Герман Потапчук, руководитель КГБУ «Управление автомобильных дорог и транспорта» Сергей Сабуров, замминистра Александр Клебанов. Бывший гендиректор «Пермавтодора» и Пермской ДПМК Андрей Алякринский из списков выбыл.

В том, что глава минздрава Оксана Мелехова уйдёт, сомнений нет. На её должность почти согласовали сопредседателя регионального штаба ОНФ в Пермском крае, заместителя председателя общественного совета Министерства финансов Пермского края Алексея Мельникова (сын директора ТФОМС Татьяны Мельниковой). С 2018 года Мельников был директором ГКУ «Единый центр учёта», которое учредил минфин с целью централизации услуг по бухгалтерскому и кадровому учёту всех краевых учреждений. Он якобы входит в круг близкого общения Дмитрия Махонина. Однако назначение сорвалось в последний момент. Не исключено, что на этой должности может появиться кто-то неместный.

А вот у заместителя председателя правительства Антона Клепикова нашлись покровители в лице генерального директора выставочного центра «Пермская ярмарка» Сергея Климова и его брата, сенатора Андрея Климова. Однако вряд ли им удастся его отстоять.

Впрочем, в кадровых вопросах до конца нельзя быть ни в чём уверенным. Кажется, что всё проговорили и согласовали, а потом вдруг звучат звонки от людей, чью позицию нельзя не

принять во внимание, и конструкция рушится. Поэтому вдруг могут появиться самые неожиданные люди. И, говорит собеседник в администрации губернатора, даже не на тех позициях, которые обсуждаются.

УСПЕТЬ ЗА ПОЛГОДА

Источники рассказывают, что никаких консультаций с политиками на тему их перспектив в 2021 году краевые власти пока не вели. И группы влияния сейчас заняли выжидательную позицию. Хотя, говорит один из собеседников, на прошлой неделе Дмитрий Махонин должен был представить администрации президента список кандидатов в Госдуму. И, собственно, в четверг он отправился в служебную командировку в Москву.

Однако пока нет даже примерных контуров новых составов представительных органов. Как и более-менее точных дат. Президент Владимир Путин на встрече с лидерами фракций нижней палаты вроде бы разрешил интригу, которая витала с начала года: людям удобнее, когда выборы проходят осенью. Каждый в этих словах услышал то, что хотел.

Главный вопрос сегодня — кто возглавит списки «Единой России»? Обычно это делает губернатор. Но Дмитрий Махонин так часто заявлял о своей беспристрастности, что в его случае это будет выглядеть как минимум странно. Он всеми силами будет пытаться избежать попадания в списки на любой позиции. Возможно, удастся договориться на федерального ЛОМа, но это будет непросто. Дмитрий Махонин, может, и перспективный, но пока начинающий политик. В любом случае ответственность за эти выборы с него никто не снимал.

Консультаций и конкретики нет, но приличные сценарии развития событий политики строят. Пока нет сомнений в том, что в Госдуму вновь войдёт Игорь Сапко. Но он «списочник».

УРАВНЕНИЕ С НЕИЗВЕСТНЫМИ

На втором месте по числу шансов — Дмитрий Скриванов. Однако собеседники «Нового компаньона» оценивают его перспективы неоднозначно. В силу своего характера он точно не может не пойти. И, скорее всего, для подстраховки он пойдёт ещё и в заксобранье (и тогда на заседаниях будет интересно). Дело в том, что конкуренцию ему может составить депутат заксобранья и руководитель местной «Опоры России» Роман Водянов. Сам Водянов не особо хочет, поскольку это публичная политика, а такого опыта у него немного. Однако у его партнёров есть желание подвинуть Скриванова, и другой альтернативы, кроме Водянова, пока нет. Если в списках «Единой России» на праймериз окажется в итоге Водянов, единокорр Скриванов может пойти самовыдвиженцем. И тогда это будет эпичная битва с огромным финансовым ресурсом. Впрочем, говорит другой собеседник, Дмитрий Скриванов якобы неоднократно пытался продать свой медиахолдинг. Это может свидетельствовать о том, что он намерен как минимум взять политическую паузу. В общем, планы и перспективы Скриванова пока остаются загадкой.

Ещё одна неизвестная величина — бизнесмен Александр Репин. С одной стороны, отступить ему некуда. Застройку Бахаревки (а именно это камень преткновения с краевыми властями) ему вряд ли согласуют: подведение инфраструктуры обойдётся бюджету в 15 млрд руб. В этой ситуации ему надо усиливать свои политические позиции. Репин уже заявлял публично, что вместе с командой будет принимать участие в выборах 2021 года. Сам он, правда, уверяет, что в Госдуму точно не пойдёт. Но, с другой стороны, он настолько непоследо-



Кажется, что всё проговорили и согласовали, а потом вдруг звонки от людей, чью позицию нельзя не принять во внимание, и конструкция рушится

вателен в своих действиях и заявлениях, что прогнозировать его поведение крайне проблематично. Однако человеком с раздутым эго крайне легко манипулировать, и если найдётся интересант, чтобы встряхнуть элиты, то сыграть на его самолюбии — проще простого. Непонимание политических процессов может спровоцировать Репина на любую авантюру, и, не осознавая необходимость того или иного политического действия, он может разрушить планы любого игрока, собирающегося баллотироваться в Госдуму, сам того не понимая.

Другая загадка — кресло Алексея Бурнашова. Своим сомнительным постом зимой 2020 года, где он сообщил, что намерен отказаться от мандата, он вызвал большой переполох. Что его сподвигло на это — вопрос, но точно известно, что в большой политике так не принято. Обсуждается, что конкуренцию ему может составить депутат заксобранья Александр Бойченко. Хотя насчёт его планов есть и другая версия — он может составить конкуренцию Валерию Сухих на пост спикера. Сейчас якобы отрабатывается и такой сценарий.

В округе Игоря Шубина среди интересантов звучат фамилии совладельца ГК «Налоги и право» Геннадия Сандырева и экономиста Антона Любича. Но в этом округе, скорее всего, битвы ресурсов, по крайней мере в ходе самой кампании, не будет.

Пока никто не «заявляется» только на округ Дмитрия Сазонова. Он довольно большой по размеру и потребует от претендентов значительных ресурсов. Но сейчас возможности самого Сазонова уже другие. В 2016 году он был то ли приятелем, то ли родственником сопредседателя центрального штаба ОНФ Александра Бречалова, а сейчас — губернатора Удмуртии. И за этот округ можно бороться.

В любом случае все акторы сейчас ждут более-менее внятных установок от краевых властей, чтобы начать подготовку. Понятно, что центр принятия решений находится в Москве, но мнение губернатора однозначно будет учитываться. И ему сейчас необходимо сосредоточиться на этой работе, поскольку в противном случае места в пермских списках могут оказаться заняты случайными людьми другого калибра. [КО](#)

ФОТО КОНСТАНТИН ДОЛГАНОВСКИЙ



ПРОВЕРКА

Деньги на воздух

КСП Пермского края признала необоснованным выделение субсидий из бюджета «Теплоэнерго»



ФОТО ПРЕСС-СЛУЖБА «ТЕПЛОЭНЕРГО»

Евгения Пастухова

“Сейчас всю неэффективную работу компании перекладывают на бюджет

Краевая Контрольно-счётная палата проверила соблюдение законодательства об обращении с твёрдыми коммунальными отходами в Пермском крае, а также проанализировала, как были потрачены средства субсидии ПК ГУП «Теплоэнерго», выделенной в 2018 и 2019 годах.

ДОПОЛНИТЕЛЬНЫЙ ДОХОД

Основное нарушение — необоснованное выделение регоператору субсидии в размере 1 млрд руб. в 2019 году. Обращение с ТКО — это регулируемая деятельность, отмечают аудиторы. Все затраты на её осуществление должны быть учтены при расчёте тарифа. Недополученные доходы могут компенсироваться из бюджета в том случае, если бы РСТ и её преемник — минтарифов изменили размер необходимой валовой выручки (все расходы оператора на оказание услуги). Но таких решений не было, а это значит, что, как пишут аудиторы, недополученные доходы возникнуть не могли: «То есть объём средств, предусмотренный в бюджете Пермского края на возмещение недополученных доходов регоператору в размере 1 млрд руб., является необоснованным». Кроме того, на бюджет края не могут быть возложены затраты предприятия, которые «обусловлены действием (или бездействием) «Теплоэнерго».

При этом, отмечают в КСП, размер необходимой валовой выручки (все затраты организации на осуществление регулируемого вида деятельности) «Теплоэнерго» не был скорректирован после того, как в два раза снизился объём образуемых в крае отходов. В момент запуска «мусорной» реформы предполагалось, что их чуть больше 1 млн т. В мае терсхему скорректировали до 705 тыс. т. По информации, получен-

ной с полигонов, по факту возчики привезли на полигоны в 2019 году 574,7 тыс. т. Но несмотря на это, объём производственной программы (затраты регоператора на осуществление своей деятельности) остался неизменным. Равно как и затраты регоператора на услуги по возке (2,2 млрд руб.) и захоронению (381,8 млн руб.). Это также является нарушением законодательства, а точнее п. 91 Основ ценообразования в области обращения с ТКО. Он прямо говорит, что объём расходов на выполнение деятельности (необходимая валовая выручка или НВВ) корректируется при уменьшении количества отходов. Таким образом, плата за услуги по обращению с ТКО рассчитывалась необоснованно. «На основании вышеизложенного можно сделать вывод о том, что минтарифов формально отнеслось к расчёту единого тарифа. Следовательно, минтарифов не в полном объёме осуществляет регулирование тарифов», — делают вывод аудиторы.

Средства субсидии «Теплоэнерго» направляло на выплаты по контрактам возчикам (893,2 млн руб.) и полигонам (158,9 млн руб.). И цифры здесь тоже у КСП не сошлись. Так, на торгах на транспортирование отходов в декабре 2018 года был разыгран годовой объём в 7,3 млн куб. м (если переводить в тонны, то это как раз 1 млн т, как и планировала РСТ на старте реформы, посчитали в КСП). Но перевезли они по итогам года даже больше — 7,9 млн куб. м. И это при том, что фактически в 2019 году было обработано вполнину меньше даже от изначального объёма в 7,3 млн куб. м. Анализ КСП показал, что возчики неправомерно включили в акты приёмки-передачи порядка 3 млн куб. м отходов, а «Теплоэнерго» неправомерно заплатило за них.

При этом сама система расчётов, когда в терсхеме отходы считаются в тоннах (масса), а с перевозчиками расплачиваются за кубический метр (объём), тоже вызвала сомнения у КСП. Законодательство позволяет оба варианта. Так, администрация Березников в октябре 2019 года предложила «Теплоэнерго» вести учёт в тоннах, поскольку на полигоне есть весовой контроль, но регоператор ей отказал. Хотя по закону это возможно.

НЕВИДИМЫЕ КОНТЕЙНЕРЫ

В прошлом году регоператор на средства субсидии купил 5,5 тыс. контейнеров. Из них 4 тыс. он передал возчикам (при этом в отчёте не сказано, на каком основании), которые, в свою очередь, документально не смогли доказать, где 2,8 тыс. штук. Ещё 646 штук «Теплоэнерго» отдало напрямую — бюджетным учреждениям, муниципалитетам, управляющим организациям. Остальные 864 штуки находятся на ответственном хранении регоператора (КСП при этом насчитала только 517 штук). Таким образом, из 5,5 тыс. контейнеров до потребителей «дошли» только 1,9 тыс. Это значит, что выбранный «Теплоэнерго» способ доставки и установки контейнеров через возчиков отходов не может в полной мере обеспечить сохранность имущества, приобретённого за счёт бюджета. Логично было бы на эти цели деньги выделять муниципалитетам, пришли к выводу аудиторы.

«Системные ошибки в области регулирования деятельности регоператора по обращению с отходами привели к тому, что в 2019 году средства бюджета Пермского края в объёме более 1 млрд руб. были выделены ПКГУП «Теплоэнерго» необоснованно», — делают общий вывод в КСП. И отмечают между строк, что контроль за реализацией нормативно-правовых актов, регулирующих сферу ТКО в крае, возложен на вице-премьера по вопросам тарифного регулирования и ЖКХ. До середины сентября

эту должность занимал Антон Удальёв, который был избран депутатом заксобрания.

ИЗДЕРЖКИ СЧЁТА

В минтарифов пояснили, что в тарифах «Теплоэнерго» уже учтены и изменившаяся необходимая валовая выручка, и снижение общей массы отходов: «Если в 2019 году выручка составила 3,7 млрд руб., то в тарифе 2020 года — 3,2 млрд руб. Снижение связано с изменениями в федеральном законодательстве: в 2020 году региональных операторов освободили от уплаты НДС. А выручка и масса отходов — не единственные показатели, которые влияют на тариф».

Генеральный директор «Теплоэнерго» Тимур Филимонов поясняет, что стоимость возки, на которую приходится 70% всех расходов оператора, определяется с учётом существующей и планируемой контейнерной базы, периодичности вывоза (по СанПиН) и пробегов мусоровозов, необходимых для выполнения технического задания. «В 2019 году, согласно техническому заданию, суммарно по Пермскому краю на аукционах было разыграно 6,97 млн куб. м. Фактически вывезено 7,9 млн куб. м. При этом цена контрактов была заложена предельная и не повышалась в течение года», — заявил Филимонов. Он отмечает, что в конце октября депутатам заксобрания будет представлена методика расчёта стоимости услуг возчиков.

Депутат Законодательного собрания Илья Шулькин напоминает, что объём отходов в 1 млн т — результат исследовательской работы, которую провёл ПНИПУ в рамках госконтракта. А КСП на это не ссылается. «Конкурсная процедура по выбору операторов по транспортированию ТКО и последующие контракты с ними были заключены в период, когда действовали другие правила, — говорит он. — Но всё будет логично, если посмотреть на общее количество контейнеров и на ту частотность, с которой их необходимо вывозить для выполнения требований СанПиН».

Регион входил в программу с теми вводными, которые были на старте: масса отходов — 1 млн т, говорит бывший вице-премьер, депутат заксобрания Антон Удальёв. Других данных, по его словам, тогда просто не было. «Выбор в качестве оператора унитарного предприятия, а не частной структуры, позволил нам подстраховаться отрасль, — заявил он. — Сейчас в Пермском крае один из самых низких платежей за вывоз мусора в РФ и один из самых высоких уровней охвата населения услугой среди всех регионов. Если КСП называет это «системными ошибками», то пусть расскажут, как можно было войти в реформу более гладко».

Краевой бюджет может предоставлять субсидию, если утверждённый тариф не является экономически обоснованным, уверена председатель комитета по бюджету Законодательного собрания Елена Зырянова. Размер субсидии должен рассчитываться как разница между экономически обоснованным и утверждённым тарифом. «Деятельность компании должна быть эффективной, а мы наблюдаем за тем, как в соответствии с требованиями Роспотребнадзора перевозчики вынуждены осуществлять ежедневные рейсы при неполной загрузке транспорта, — говорит депутат. — Необходимо пересмотреть технологию сбора мусора с отдалённых территорий, которая бы повысила эффективность услуги по транспортировке мусора. Сейчас всю неэффективную работу компании перекладывают на бюджет».

Печатается в сокращении.

Полную версию читайте на сайте newsko.ru.

3 млн куб. м отходов не нашли аудиторы у возчиков мусора

ЛЕСНАЯ ПРОМЫШЛЕННОСТЬ

COVIDный лес

Коронавирус ускоряет перестройку лесопромышленного комплекса

Мария Сыропятова

Экспорт из Пермского края древесины и продуктов её переработки за рубеж в первом полугодии 2020 года снизился на 21% по сравнению с аналогичным периодом прошлого года и составил 187,4 млн долларов. Об этом говорят данные Пермской таможни. В объёмах товарообмена нашего региона с другими странами снизился на 27% в секторе древесно-стружечных плит (ДСП), на 13% — в немелованной бумаге и картоне, на 33% — в топливной древесине, щепе и опиле.

При этом цены на эти виды продукции падают даже быстрее. В первом полугодии 2020 года, по данным Пермской таможни, в Пермском крае товарооборот ДСП с другими странами в долларах США упал на 42%, немелованной бумаги и картона на 27%, а топливной древесины, щепы и опила — на 51%. «Снижение спроса на продукцию целлюлозно-бумажной отрасли на мировом и российском рынках произошло ещё в 2019 году, за ним последовало существенное снижение цен, — прокомментировала ситуацию директор по развитию и внутреннему контролю АО «Соликамскбумпром» Евгения Писоцкая. — Мировая пандемия, вызванная COVID-19, в первом полугодии 2020 года усугубила негативные тенденции на рынках».

В начале 2020 года в ООО «Свеза Уральский» (входит в ГК «Свеза») был закрыт цех по производству ДСП. В пресс-службе компании пояснили, что снижение выпуска ЛДСП связано с закрытием одного корпуса производства по причине «значительного уменьшения рыночного спроса на продукт». По итогам 2019 года предприятие произвело 138,4 тыс. куб. м ДСП и ЛДСП.

ПЕРСПЕКТИВЫ

Эксперты говорят, что падение объёмов происходит по тем наименованиям продукции лесопромышленного комплекса, по которым оно наблюдалось и ранее. Спрос на газетную бумагу падал и раньше, а во время пандемии часть изданий перестали выпускать печатные версии, отмечает председатель пермского отделения «Деловой России» Дмитрий Теплов. Поэтому, по его словам, понятно, что и экспортёры потеряли часть объёмов сбыта. «Ничего страшного в том, что падают экспорт и объёмы производства ДСП, нет, — полагает директор ООО «Красный Октябрь» Александр Суслопаров. — В мире уже давно начали переходить на МДФ и ОСБ. Действующие производства ДСП со временем должны будут переориентироваться на востребованную на рынке продукцию».

Однако в отрасли говорят, что распространение коронавируса приведёт к снижению экономической активности в мире, а значит, и снизит объёмы производства многих видов продукции лесопромышленного комплекса в Пермском крае. «В Европе и Азии из-за карантина предприятия стояли по несколько месяцев, — рассказывает председатель пермского отделения «Деловой России» Дмитрий Теплов. — Поэтому потребление продукции по ряду наименований упало. Соответственно, сократились объёмы поставок на внешние рынки».

При этом для Пермского края, по мнению экспертов, не характерна проблема вывоза леса-кругляка (на прошлой неделе президент России Владимир Путин объявил о запрете на импорт этого вида продукции).

Товарооборот необработанных лесоматериалов при этом вырос более чем в три раза. Если в первом полугодии 2019 года он составлял



ФОТО КОНСТАНТИН ДОЛГАНОВСКИЙ

“ Лесопромышленный комплекс потенциально способен обеспечивать до 2% доходов бюджета Пермского края

3,3 тыс. т, то в первом полугодии 2020 года — уже 10,5 тыс. т. В отрасли объёмы в этой категории считают незначительными и намекают на особенности таможенных процедур. «Скорее всего, прежние поставщики просто поменяли место декларирования, — считает Александр Суслопаров. — Раньше это могли делать, например, в Астрахани, а сейчас перешли в Пермскую таможню. Сильного роста в объёмах производства не видно. Тем более что круглый лес или необработанная древесина становятся «золотыми», если вывозить их за пределы региона. Поэтому предпосылок к их активному вывозу за пределы Пермского края нет».

КУРС НА ПЕРЕСТРОЙКУ

В отрасли отмечают, что ситуация на международных рынках меняется в лучшую сторону. «Сегодня наблюдается постепенное восстановление уровня спроса на продукцию, — отмечает Евгения Писоцкая. — Однако, по оценкам экспертов, цены в 2020 году не вернутся к докризисному уровню».

В целом в отрасли видят выход из сложившейся ситуации в модернизации производства и смене номенклатуры выпускаемой продукции.

В Пермском крае уже запущены крупные инвестпроекты по открытию производства мелованного картона на ЦБК «Кама» (запуск в конце 2020 года), производства древесного лущёного шпона в ООО «Красный Октябрь» (запуск в 2022 году). В ООО «Свеза Уральский» в этом году собираются запустить новую мини-ТЭЦ, а также нарастить производство картона на 40 тыс. куб. м.

По данным краевого агентства инвестиционного развития, из 33 приоритетных инвестпроектов, которые находятся сегодня в краевом реестре, пять реализуются в лесной и целлюлозно-бумажной промышленности. Общий объём инвестиций — 6,239 млрд руб. В результате будет создано 506 новых рабочих мест. Также, сообщили в ведомстве, подать заявку на получение статуса «приоритетный» планирует ООО «Лесные машины» (объём инвестиций — 500 млн руб.).

Эксперты говорят, что потенциал отрасли в регионе позволит в три раза нарастить долю в бюджете Пермского края. «Лесопромышленный комплекс потенциально способен обеспечивать до 2% доходов бюджета Пермского края, — считает исполнительный директор Ассоциации «Лесопромышленники Пермского края» Дмитрий Дробинин. — Но для этого необходимо создание условий, при которых отрасли будет комфортно развиваться, инвестировать в собственную модернизацию. Важнейшие задачи в развитии лесного бизнеса — обеспечение доступа к лесному ресурсу, сокращение сроков рассмотрения разрешительно-отчётной документации, упорядочение контрольно-надзорных функций со стороны органов государственной власти, а также стимулирование инвестиционной составляющей бизнеса». [КС](#)

187,4
млн долларов
составил
в первом
полугодии
2020 года
экспорт древесины
и продуктов
её переработки

ТЕНДЕНЦИИ

Врач на расстоянии

За время пандемии коронавируса в Пермском крае резко вырос спрос на телемедицинские услуги

Полина Путякова, Алиса Окулова,
Елена Лодыгина

ПОШЛИ В РОСТ

Доля пользующихся телемедициной за первые девять месяцев этого года выросла почти на 30% по сравнению с прошлым годом, рассказывает директор департамента андеррайтинга и методологии ДМС «АльфаСтрахование» Александр Лапунов. В СК «Югория» заявляют, что 60% оформивших услугу уже хотя бы раз воспользовались консультацией. В пермском филиале СПАО «РЕСО-Гарантия» фиксируют, что количество обращений пациентов по телемедицине в первом полугодии 2020 года превысило показатель прошлого года в 20 раз. В «Ингосстрахе» увеличение спроса произошло в 10 раз, а в СК «Согласие» — примерно в два раза.

«Поскольку во многих регионах в связи с пандемией был приостановлен плановый амбулаторный приём, это побудило россиян перенести решение рутинных вопросов, касающихся здоровья, в онлайн-формат. Кроме того, в некоторых территориях существует дефицит врачей-специалистов, а доступность медицинской помощи дополнительно снизилась», — объясняет увеличение спроса на телемедицину заместитель генерального директора по добровольному медицинскому страхованию компании «Ингосстрах» Дмитрий Попов.

Рост числа телемедицинских услуг фиксируют и в государственных медучреждениях. Так, за семь месяцев 2020 года специалисты Пермской краевой клинической больницы провели 6,3 тыс. таких консультаций и ещё 727 провели врачи Пермского перинатального центра. Напомним, телемедицинские услуги в бюджетных медучреждениях включены в объёмы оказания плановой медицинской помощи.

По словам главного внештатного педиатра Министерства здравоохранения Пермского края, заведующей консультативной поликлиникой Краевой детской клинической больницы Юлии Богоявленской, в результате по ряду профилей очередь к узким специалистам уменьшилась более чем в 10 раз.

По оценкам руководителя дирекции ДМС СК «МАКС» Марины Тихоновой, средний рост спроса на услуги телемедицины в 2020 году колеблется в пределах 30–50%. «В эту статистику попал и сегмент добровольного медицинского страхования, так как у большинства страховщиков, которые имеют портфели по ДМС, телемедицина автоматически включена в программы страхования. Кроме того, по телемедицине стали работать частные клиники, включённые во все программы ДМС. С учётом этих факторов весь рынок добровольного медицинского страхования отмечает резкое увеличение роста использования телемедицины», — говорит эксперт.

ДЕЛО МОЛОДЫХ

Наиболее востребованным специалистом в онлайн стал врач-терапевт. По данным некоторых компаний, доля консультаций у терапевтов составляет около 40% от объёма всех обращений. В тройку самых востребованных специальностей также попали педиатры и психологи. В «РЕСО-Гарантия» обесценивают, что терапевт и педиатр в сумме обеспечивают 55% от объёма всех проведённых консультаций.



ФОТО КОНСТАНТИН ДОЛГАНОВСКИЙ

“Поскольку в России нельзя ставить диагноз и назначать лечение удалённо, телемедицина у нас развивается более медленными темпами, чем в других странах

В СК «Ингосстрах», напротив, заявляют, что большинству пациентов (67%) были необходимы врачи узкого профиля. Наибольшее количество обращений поступило к гинекологам (17%), неврологам (13%), дерматологам (11%), оториноларингологам (10%) и эндокринологам (5%).

Юлия Богоявленская рассказывает, что в covid-условиях востребованными были все врачи амбулаторно-поликлинического звена: «Количество телемедицинских консультаций в разы выросло у аллергологов-иммунологов, пульмонологов, кардиологов, неврологов. Это были и повторные консультации, и полная замена очного приёма по некоторым профилям (например, по нейрохирургии), и помощь врачам из районных больниц».

Тем не менее Марина Тихонова отмечает, что эффективность консультаций с узкими специалистами на данный момент небольшая. Причина — в несовершенной законодательной базе, не позволяющей врачам дистанционно ставить диагноз, назначать и выписывать лекарства. «В условиях пандемии основной объём услуг приходился на терапевтические вопро-

сы и рекомендации по логистике конкретной проблемы, с которой человек обратился. Кроме того, телемедицина активно использовалась для консультаций пациентов с хроническими заболеваниями, которые не могли иным способом получить медицинскую помощь», — рассказывает Марина Тихонова.

ПОРТРЕТ ПАЦИЕНТА

В ответ на увеличение рынка страховщики начали вносить изменения в содержание своей услуги. Некоторые компании, например, теперь расширяют перечень доступных врачей и их услуг. По словам Дмитрия Попова, благодаря внесённым изменениям, пациент сможет обратиться к врачу не только с жалобами на самочувствие, но и за помощью в интерпретации результатов лабораторных и инструментальных исследований, за психологической поддержкой, рекомендациями по здоровому образу жизни и питанию, за консультацией по уходу, питанию, режиму дня ребёнка.

Цена телемедицинской услуги начинается с 500 руб. и в среднем составляет 1800–2000 руб. в год на человека без ограничений по количеству обращений. В определённых случаях стоимость телемедицины по ДМС зависит от количества клиентов в рамках одного договора. Со слов Марины Тихоновой, при оформлении полиса для большого коллектива опция телемедицины может предоставляться бесплатно, в качестве бонуса, в то время как программа для физических лиц платная.

Если попытаться нарисовать портрет клиента услуг телемедицины, то в 60% случаев это женщины, в 40% — мужчины, объясняет руково-

30–
50%

составил рост
телемедицины в России
в 2020 году

дитель управления ДМС ГСК «Югория» Алексей Глушаков. В «Ингосстрахе» уверены, что доля женщин, пользующихся медицинскими услугами в режиме онлайн, ещё выше — 70%. «Интересно, что за телемедицинскими консультациями стали чаще обращаться люди старшего возраста: каждый шестой пациент старше 50 лет. При этом основная масса обращений (67%) ожидаемо приходится на людей в возрасте от 25 до 50 лет», — рассказывает Дмитрий Попов.

По наблюдениям управляющего продуктом добровольного медицинского страхования «РЕСО-Гарантия» Бориса Болдырева, наиболее активно пользуются услугой люди в возрасте 22–55 лет, а меньше всего — юноши в возрасте до 18 лет и мужчины от 66 лет и старше. К детским врачам чаще всего обращаются родители детей до года.

Высокий спрос на телемедицину отмечен со стороны представителей IT-сферы. Наиболее активные регионы страны по опыту СК «Югория» — Новосибирская область, Приморский край и Татарстан.

НЕОДНОЗНАЧНЫЕ ПЕРСПЕКТИВЫ

Заместитель директора департамента андеррайтинга и перестрахования ООО «Абсолют Страхование» Михаил Чёрных называет рынок телемедицины слишком переоценённым. «Он считался очень перспективным несколько лет назад, однако быстрой динамики роста не показал. Предполагаем, что он, конечно, будет развиваться, но небольшими темпами. Основная причина — в любом случае при серьёзной проблеме необходим очный визит к врачу», — говорит он.

По словам генерального директора АО МЦ «Философия красоты и здоровья» Ирины Гневашевой, онлайн-консультации являются приятным сервисным решением, повышающим удобство для пациентов. Однако их сложно назвать значительным источником дохода для медицинских центров в силу того, что они стоят дешевле, чем очные консультации: существующее законодательство сильно ограничивает врача в лечении пациента на «удалёнке».

«Телемедицина, безусловно, будет развиваться по мере формирования привычки получать товары и услуги дистанционно. В этом смысле развитие электронной торговли, сервисов дистанционной видеосвязи, оплаты тоже играет на руку телемедицине. Ещё одним драйвером может стать формирование потребительской грамотности в сфере медицины и тот факт, что онлайн-консультация стоит немного дешевле, чем очный приём врача», — говорит Ирина Гневашева.

По её словам, в Израиле, в отличие от России, онлайн-консультация стоит дороже. Дело в том, что перед приёмом врачу на почту приходят все результаты исследований и только после их изучения он проводит консультацию. Поскольку в России нельзя ставить диагноз и назначать лечение удалённо, такой формат невозможен. Поэтому телемедицина развивается в России более медленными темпами, чем в других странах.

По словам президента «Лиги защитников пациентов» Александра Саверского, необходимо развивать не только телемедицинские консультации врачей, но и другие сегменты, например порядок дистанционного лекарственного обеспечения. В условиях пандемии спрос на эту услугу вырос, так как большое количество инвалидов и людей, находящихся в группе риска по коронавирусу, не могли получить лекарства и вынуждены были обращаться к врачам напрямую.

Рассуждая о дальнейшем развитии телемедицины в России, Александр Саверский считает, что разграничивать государственные и негосударственные медучреждения в данном случае некорректно. По его словам, данные услуги могут развиваться и там, и там.

«Но есть вопросы программного обеспечения и должно быть некое единообразие в протоколах, в информации, которая передаётся. Необходимо создание единых баз для удобства их дальнейшей обработки и выработки научных решений, чтобы понимать, в каком регионе какие факторы способствуют повышению заболеваемости и формировать аналитику», — полагает Александр Саверский. [КQ](#)

ИННОВАЦИИ

Morion Digital:
интеллектуальный ресурс
в действии

Резиденты технопарка Morion Digital создали более 400 объектов интеллектуальной собственности

Алёна Беляева

Технопарк Morion Digital совместно со своими резидентами подвёл итоги первого полного года работы. К 2019 году резиденты технопарка создали более 400 результатов интеллектуальной деятельности, в том числе различных приложений, программ, систем, повышающих надёжность каналов связи, алгоритмов сжатия данных, новых датчиков и систем связи для интернета вещей. Такие интеллектуальные решения соответствуют современному уровню развития технологий, например, решения «ЭР-Телеком» в области видеоаналитики и распознавания различных объектов успешно применяются для повышения качества жизни и безопасности в Санкт-Петербурге и других городах России.

Светлана Перминова, CEO ООО «Юникорн»:
— Компания «Юникорн» за год зарегистрировала несколько программ. Это программа Cloud Secure Socket для организации надёжного высокоскоростного обмена с многоступенчатым шифрованием информационных пакетов на стороне физического IoT-устройства; программа «Модуль интеграции платформы MySmartFlat с голосовыми помощниками», которая способна управлять Wi-Fi-устройствами платформы MySmartFlat («Умный дом»), такими как мультисенсор, диммер, термостат, двухканальное реле, контроллер протечки, а также иными устройствами, интегрированными с этой платформой, например устройствами торговых марок Tion, Redmond, Xiaomi, TuYa Smart и других; программа «Серверный модуль опроса устройств», предназначенная для взаимодействия этих Wi-Fi-устройств.

На 66 изобретений и полезных моделей резидентов Morion Digital к 2019 году получены патенты. Одним из наиболее активных с точки зрения изобретений резидентов является ПАО «Морион». Специалисты «Мориона» принимали участие в разработке программных средств оценки стойкости волоконно-оптических линий связи, на которые получено свидетельство о государственной регистрации программы для ЭВМ. Разработанные методики и алгоритмы расчёта

позволяют оценить живучесть волоконно-оптических линий связи в условиях воздействия природных и антропогенных дестабилизирующих факторов, таких как электрические молниевые разряды, солнечная радиация, сложные климатические условия, природные катаклизмы и последствия техногенных катастроф.

Интересно, что в том числе пять изобретений из 66 получили правовую охрану в зарубежных ведомствах по процедурам РСТ, Женевскому акту Гаагского соглашения и другим. Охрана результатов интеллектуальной деятельности за рубежом особенно важна при покорении зарубежных рынков. ООО «Промобот» — резидент Morion Digital — экспортирует сервисных роботов в 39 стран и имеет 34 сервисных центра. В 2019 году с помощью международного права «Промобот» защитил робота Promobot V.4 (это флагманская версия сервисного робота), а также Motion Studio Service (приложение для создания движений робота). «Промобот» не останавливается на достигнутом. В 2020 году компания защитила терминатор для измерения температуры Promobot Control международным патентом. «Мы защищаем нашу интеллектуальную собственность в других странах с помощью национальных ведомств, включённых в WIPO — Всемирную организацию интеллектуальной собственности, — говорит Олег Кивокурцев, сооснователь компании «Промобот». — Всего за годы существования компания зарегистрировала более 20 патентов».

Оскар Ягафаров, директор технопарка Morion Digital:
— Инновационная активность резидентов — конечная цель создания всех технопарков и инновационных центров. Это именно та польза, которую ожидает от этой инфраструктуры общество в широком смысле. Среда, где каждый что-то программирует или изобретает, должна быть и особым образом устроена. С одной стороны, это запрос на гибкость пространства, организацию рабочих мест и самого труда, наличие зон отдыха, дизайн. С другой стороны, есть потребность в кооперационных связях, позволяющих создавать проектные группы внутри и между компаниями. [КQ](#)



ФОТО ПРЕСС-СЛУЖБА ТЕХНОПАРКА MORION DIGITAL

НОВЫЙ КУРС

Чего хотят строители от

Эксперты — о новой строительной политике краевого правительства

Полина Путякова

С приходом нового губернатора на уровне региона и его столицы полностью изменился состав градостроительного блока. В рамках «Ярмарки недвижимости», прошедшей на прошлой неделе, и. о. первого вице-премьера краевого правительства Григорий Невоструев, который курирует строительный блок, впервые с момента своего назначения перечислил основные тезисы новой градостроительной политики края. По просьбе «Нового компаньона» эксперты проанализировали его подходы.

«НЕ ПОЯВЛЯЮТСЯ В ПЕРМИ НОВЫЕ ЛЮДИ»



Александр Черепанов, директор по подготовке строительства АО «ПЗСП»:

— Принято говорить, что новый дом — это новые люди. Но это не так. Не появляются в Перми новые

люди. В 2019 году численность населения Перми выросла лишь на 1500 человек за счёт внутрирегиональной миграции. При этом было построено порядка 550 тыс. кв. м жилья. Поделив одну цифру на другую, с учётом расселённого ветхого и аварийного жилья, мы поймём, что на каждого нового жителя Перми в городе было построено 366,6 «квадрата». И если считать объём социальной инфраструктуры исходя из этих параметров, то «новым» пермякам должно быть достаточно мест в существующих школах, детских садах и так далее.

Когда в 2010 году принимался Генеральный план Перми, строительство новых микрорайонов многоквартирного жилья не предусматривалось вообще. В микрорайонах, где люди живут, нет работы. Где есть работа — там не строят жильё. И так продолжается 10 лет. Скажем, мы готовы построить 500 тыс. кв. м жилья на участках, предусмотренных документацией по планировке территории, в Орджоникидзевском районе, на улицах Менжинского и Первомайской. Объекты социальной инфраструктуры проектами планировки и межевания предусмотрены, но никаких решений относительно создания рабочих мест городскими властями не предложено. В итоге если проект будет реализован, то масса людей будет ездить на работу куда? На существующие предприятия. А они где? В основном в центре города или на противоположной окраине. Новые жители (трудоспособного возраста) выберут для проживания город Пермь только в том случае, если им предложат интересующие их рабочие места с адекватным уровнем оплаты труда. При этом затраты времени на дорогу от места проживания к месту приложения труда зачастую играют определяющее значение. Если мы хотим выигрывать в конкуренции с другими регионами и городами за квалифицированные кадры, нам, безусловно, придётся решать эти вопросы.

“ Все, что нужно застройщикам от властей, — это создание внятных правил игры, которые не менялись бы лет 20. Больше от них никто ничего и не требует, а с остальным бизнес сам разберётся

«Нам необходимо синхронизировать планы»

Григорий Невоструев, и. о. первого вице-премьера правительства Пермского края:

Наш блок получил поручение губернатора как можно скорее и качественнее проработать вопросы, препятствующие развитию строительной отрасли. Мы выделяем для себя несколько конкретных практических задач.

- В ближайшие несколько месяцев нам нужно будет подготовить программу развития строительной отрасли в части публичного строительства и развития социальной инфраструктуры.

- Нам необходимо синхронизировать планы развития транспортной инфраструктуры и планы градостроительной политики с принципами генплана. В рамках этой задачи есть несколько факторов, которые мы собираемся проанализировать вместе со строительным сообществом. Один из них — уплотнение территории центральной части и развитие уже застроенной территории. Это вопрос не только градостроительный, но и финансово-экономический. Во-первых, из-за существующих имущественных прав. Во-вторых, из-за наличия или отсутствия инфраструктуры и транспортного каркаса и необходимости сохранения комфорта. Казань, Москва, Санкт-Петербург, наоборот, убирают плотную жилищную застройку в центре города и создают комфортные общественные пространства, на которые есть спрос у населения. Застройка микрорайонов ведётся на окраинах, там есть возможность комплексной организации социнфраструктуры, необходимой жителям. Эти тенденции необходимо учитывать.

- У нас есть планы по развитию и вовлечению в оборот территорий. У нас очень большой ветхий и аварийный фонд. Кроме того, почти 4 млн кв. м со степенью износа 60% и выше. Это и есть спрос на новое жильё.

- Хочу упомянуть поручения разработать планы кластерной застройки территорий, данные губернатором в отношении образовательного кампуса в Камской долине, развитие производственного кластера в Новых Лядах совместно с Роскосмосом, Березниковский узел и другие.

- Финансирование. Первый вопрос, который хотелось бы здесь затронуть, — это вопрос отчислений на социнфраструктуру. Мы обязательно предложим варианты дифференциации платежа в зависимости от района Перми и обсудим их с застройщиками. Но в целом, я считаю, всё равно должно быть справедливое распределение затрат на социальную инфраструктуру (между бюджетом и застройщиками. — *Ред.*), в том числе в привязке к квадратному метру. Это вопрос баланса — нужно правильно определить, сколько должно оставаться в качестве прибыли застройщика и сколько должно направляться на развитие города. Вторая важная составляющая — это наша работа по привлечению федеральных денег. Федерация готова вкладывать деньги в регионы при условии, что это будет проработанный и качественный проект.

- Снова появится должность главного архитектора региона и будет создан градостроительный совет на уровне губернатора. Этот вопрос сейчас находится в активной проработке. Через градостроительный совет будут реализовываться стратегические установки региона в сфере строительства. Работа этого органа будет заключаться в обсуждении конкретных проектов застройки территории, заседания будут проходить еженедельно с участием застройщиков.

- Градостроительный совет будет подтверждать правильность и логичность предлагаемых концепций развития территорий и рекомендовать органам местного самоуправления эти проекты к реали-

«ГОРОД ПЫТАЕТСЯ РЕШИТЬ СВОИ ЗАДАЧИ ЗА СЧЁТ КОНЕЧНОГО ПОТРЕБИТЕЛЯ»



Алексей Терентьев, директор федеральной компании «Этажи»:

— Генплан должен быть базой для дальнейшего развития города, и именно на него должен опираться план разви-

тия транспортной инфраструктуры и план градостроительной политики. Если этого нет, то мы приходим к транспортному коллапсу, пробкам, точечному строительству во дворах с непонятной этажностью и потерей облика города.

Обычному жителю краевой столицы неважно, каким образом в городе появляются объекты социальной инфраструктуры — за счёт средств города, края или федерального бюджета. Но в данной ситуации, по-моему, город пытается решить свои задачи за счёт конечного потребителя, так как бизнес в любом случае переложит затраты на покупателя.

Появление нового органа краевого уровня вызывает вопросы. Это может оказаться очередным бюрократическим заслоном на пути развития города.



Власти



Нужно правильно определить, сколько должно оставаться в качестве прибыли застройщика и сколько должно направляться на развитие города



зации. Сейчас эти вопросы обсуждаются в рамках еженедельных «строительных» совещаний у губернатора, где присутствуют представители профильных ведомств. В ближайшем будущем планируется приглашать и застройщиков.

- Мы намерены работать над повышением эффективности работы краевого профильного блока. Мы проведём анализ по направлениям, которые нам надо усилить (перекосы в освоении средств адресной инвестиционной программы). Кроме того, мы готовим запросы в органы местного самоуправления и в ближайшее время получим от них обратную связь. До конца года необходимые изменения будут внедрены.

ФОТО КОНСТАНТИН ДОЛГАНОВСКИЙ



«ВЛАСТИ ПУСТЬ ЗАКОНЧАТ ОБЪЕКТЫ ИНФРАСТРУКТУРЫ, КОТОРЫЕ ОБЕЩАЛИ»



Алексей Ляшков, учредитель СК «Ларец-Инвест»:
— Синхронизация генплана и развития инфраструктуры необходима. До сих пор генплан был документом, который не принимался во

внимание. При выдаче разрешений на строительство руководствовались только Правилами землепользования и застройки. Пример — улица Советской Армии от ул. Мира до ул. Карпинского: после выдачи разрешений на строительство там, где этого не предусматривал генплан, её расширение невозможно, хотя это планировалось.

Ситуация, когда 4 тыс. руб. с квадратного метра нужно заплатить и в Кировском районе, где средняя цена «квадрата» 52 тыс. руб., и в центре, где цена 90 тыс. руб., несправедлива. Но тут вопрос, как будет осуществляться дифференциация отчислений: их размер увеличат в центре или снизят для окраин? Для отдалённых районов 4 тыс. руб. «съедят» всю чистую прибыль застройщика, работа ради работы неинтересна.

Если региональные власти создадут свой градсовет, это фактически означает перетягивание решения градостроительных вопросов Перми и других муниципалитетов на свой уровень. Аналогичные муниципальные органы будут существовать лишь номинально, потому что ни один городской чиновник не примет решения, противоречащего краевому. А территориям, я считаю, виднее, что им нужно.

Непонятно, для кого нужны какие-то отдельные программы и что они могут решить? Всё, что нужно застройщикам от властей, — это создание внятных правил игры, которые не менялись бы лет 20. Больше от них никто ничего и не требует, а с остальным бизнес сам разберётся. А власти пусть закончат объекты инфраструктуры, зоопарк, «Пермь-Сити», аквапарк, мост через Чусовую, мост через Каму. И только после этого планируют новые проекты и пишут программы.

«ГЛАВНЫЙ АРХИТЕКТОР МОГ БЫ СТАТЬ РУПОРом АРХИТЕКТУРНОЙ И ГРАДОСТРОИТЕЛЬНОЙ ПОЛИТИКИ»



Александр Сушков, архитектор:
— Политика и развитие инфраструктуры и так заложены в Генеральном плане и должны реализовываться в соответствии с ним. Не хотелось бы, чтобы под

видом «синхронизации» в документы территориального планирования попадали локальные изменения, вносимые под конкретные сомнительные проекты.

Создание совещательного органа, принимающего рекомендательные решения, расцениваю положительно, так как нам очень не хватает публичности и прозрачности, открытого общественного диалога по вопросам городского развития. Что касается должности главного архитектора края, возникает вопрос его полномочий и возможности влиять на решения региональных структур и муниципалитетов: есть ли нормативная база для такого влияния, не будет ли эта должность номинальной? В логике федерального центра главный архитектор должен быть напрямую подчинён главе региона — но каков будет его статус, сможет ли он участвовать в делах минстроя, минЖКХ, минимущества — не ясно. В любом случае хотелось бы, чтобы был какой-то рупор архитектурной и градостроительной политики, идеологии в регионе, и главный архитектор мог бы им стать.

Хотелось бы, чтобы программа развития отрасли включала не только количественные показатели, но и качественные, а также понятные принципы их достижения. А вот идея «налога на социнфраструктуру» до сих пор вызывает сомнения, но если принять это, то дифференциация выглядит логичной. Но весь вопрос в том, по каким критериям будет происходить разделение территорий.

«НАЛОГА НА СОЦИНФРАСТРУКТУРУ» БЫТЬ НЕ ДОЛЖНО»



Светлана Максимова, д. т. н., заведующая кафедрой архитектуры и урбанистики ПНИПУ:
— Вопрос соответствия текущих решений принятому генплану риторический,

какие тут могут быть другие варианты? В градостроительной политике всё должно делаться по долгосрочному плану — это базовые основы.

С точки зрения закона, комплексная инфраструктура должна обеспечиваться властью, город должен соразмерять выдаваемые разрешения на строительство с возможностями развития социнфраструктуры. Сейчас всё происходит наоборот — выдаются разрешения на строительство огромных жилых комплексов без оглядки на инфраструктуру, а потом приходится находить способы решения проблем, которые неизбежно возникнут. Я абсолютно убеждена, что «налога на социнфраструктуру» быть не должно, тем более не должно быть ситуации, когда он не гарантирует строительство детских садов, школ и поликлиник именно на застраиваемой сейчас территории.

Все вопросы городского развития должны решаться на муниципальном уровне, и главный архитектор города должен работать на уровне муниципалитета. В Пермском крае уже вводилась должность главного архитектора, её жизнеспособность проверена на практике. Что будет делать этот чиновник — контролировать то, что делается на местах, или заместит местных главных архитекторов? Это невозможно, мы не можем решить градостроительные вопросы единообразно для всех муниципалитетов. Регион может помочь методическими разработками хорошего качества, которые помогли бы тем муниципалитетам, которые ощущают кадровый голод в градостроительном блоке на своём уровне.

Градсовет на региональном уровне может существовать, но он должен не принимать решения по конкретным проектам, а решать вопросы другого уровня — базовые вопросы территориального планирования региона. И в его состав должны входить не только архитекторы, но и планировщики, юристы, экономисты-региональщики.

«ДОЛЖЕН БЫТЬ СОЗДАН ЗЕМЕЛЬНЫЙ БАНК»



Алексей Скрипкин, генеральный директор компании «Девелопмент-Юг» в Перми:
— Принцип синхронизации развития строительной, дорожной, коммунальной

и социальной отраслей должен лежать и в основе программы развития отрасли — именно этот вопрос стоит наиболее остро.

Кроме того, программа развития отрасли должна содержать чёткую цель и конкретные инструменты для её достижения. Если цель — определённые объёмы ввода, то, несомненно, нужно формировать земельный банк и максимально снять административные барьеры.

А для того чтобы эффективность работы профильного блока повысилась, в первую очередь необходимо сформировать идеологию реализации Генерального плана. Должен быть создан земельный банк, причём вопросами формирования участков и выставления их на торги должен заниматься не только департамент. Важно выстроить гармоничные отношения между муниципальным и региональным уровнями власти: определить правила игры, кто является центром принятия решений, и двигаться вместе в одном направлении.

Что касается изменения системы профильных органов, то, на мой взгляд, выбор стратегии архитектурного развития территории должен остаться на уровне органов местного самоуправления. А вот вопросы подключения объектов к коммунальной инфраструктуре, безусловно, должны решаться краевой администрацией, поскольку регулирование тарифов коммунального хозяйства происходит на уровне субъектов Федерации. [КО](#)

ФИНАНСЫ

Время альтернатив

Центробанк фиксирует отток средств с вкладов физлиц в пользу фондового рынка и традиционного хранения наличных «под матрасом»

Полина Путякова

За время пандемии коронавируса объём вкладов в Пермском крае (с начала апреля 2020 года) снизился на 7 млрд руб. Эксперты считают это естественным, но не исключают, что отдельные банки могут потерять до трети средств во вкладах.

КЛЮЧЕВОЙ ФАКТОР

Основной возможной причиной оттока вкладов эксперты называют низкие процентные ставки: Центральный Банк России ведёт политику снижения ключевой ставки уже второй год. Ещё в первой половине 2019 года она составляла 7,75%, потом начала стабильно падать и сейчас опустилась до 4,25%. Марк Гойхман, главный аналитик TeleTrade, называет уменьшение процентов по вкладам естественным следствием снижения ключевой ставки наряду с инфляцией. За период снижения ставки средние проценты по вкладам физлиц в банках на срок свыше одного года снизились с 6,8 до 4,55%.

С ним согласен инвестиционный стратег «БКС Премьер» Александр Бахтин: «Если говорить про рублёвые депозиты, ставки по ним до конца года могут снизиться ещё на 0,2–0,3 процентного пункта, поскольку до конца года регулятор может опустить ключевую ставку ещё на 0,25. Отдельно можно отметить валютные депозиты: ставки в евро по факту стали отрицательными, в долларах — околонулевыми. Именно поэтому сейчас наблюдается отток средств с валютных депозитов в банковском секторе».

Аналитик Банки.ру Вадим Тихонов указывает на то, что население всё чаще отдаёт предпочтение текущим, а не сберегательным банковским счетам банков второго и третьего эшелона. «Снижение ставок мы наблюдаем не первый месяц и даже не первый год. Тем не менее объём средств излици в банковской системе в кризисном 2020 году за семь месяцев вырос на 5,1%. Правда, основную часть прироста обеспечивают средства физических лиц на текущих и сберегательных счетах в крупных системно значимых банках. Например, в Сбербанке, который аккумулирует более 40% средств физлиц на счетах и вкладах от общего объёма по банковскому сектору», — говорит он.

Валентина Жильцова, управляющий региональным операционным офисом «Пермский» банка «Открытие», считает, что практически все кредитные организации в той или иной степени ощутили влияние данного процесса. В относительном измерении отток вкладов в Прикамье составил лишь 2% с начала апреля. Однако, по оценкам представителей банковского сообщества, в конкретных кредитных организациях уже наблюдается снижение портфеля срочных вкладов на 10–20%. И к концу года оно может достигнуть одной трети.

Это может создать реальную угрозу формированию ресурсной базы кредитных учреждений, соглашается с прогнозом аналитик ГК «ФИНАМ» Алексей Корнев. «Есть потенциальный «ограничитель снизу» — та планка, ниже которой объём вкладов не снизится. Он формируется двумя типами вкладчиков: пожилые люди, которые копят деньги «на старость и на похороны», и богатые люди, диверсифицирующие свои инвестиции. Эти деньги с депозитных счетов кредитных учреждений почти не уходят и, скорее всего, не уйдут», — говорит эксперт.



ФОТО КОНСТАНТИН ДОЛГАНОВСКИЙ

“ В кредитных организациях уже наблюдается снижение портфеля срочных вкладов на 10–20%, и к концу года оно может достигнуть одной трети

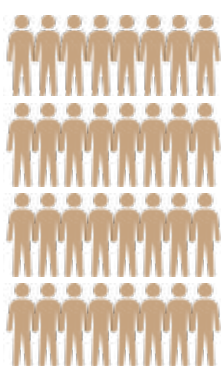
Одной из причин оттока средств со вкладов стала нестабильная экономическая ситуация в связи с пандемией, считает Валентина Жильцова. У некоторых людей по разным причинам снизился уровень доходов, кто-то вообще лишился

работы. В результате они закрывали вклады и тратили средства либо на свои первостепенные нужды, либо на приобретение дорогостоящих товаров и услуг, стоимость которых, по их мнению, могла вырасти в ближайшем будущем.

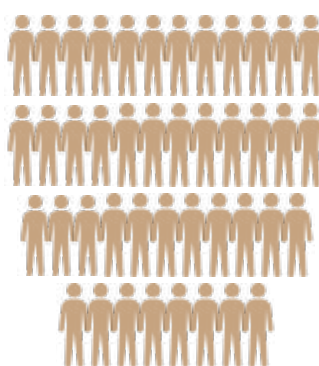
В «Урал ФД» также отмечают, что в июне-июле отток денежных средств значительно замедлился относительно первых месяцев пандемии. И сегодня он связан в основном с ростом потребления в условиях снятия ограничений и частичного открытия границ, а не со снижением привлекательности вклада как инструмента сохранения денежных средств. Более того, по данным на 1 августа, наблюдался положительный ежемесячный темп прироста объёма срочных вкладов (месяц

КАК БУДУТ ВЕСТИ СЕБЯ ВКЛАДЧИКИ В ТЕЧЕНИЕ III КВАРТАЛА 2020 ГОДА

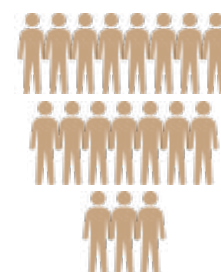
Согласно исследованию компании IDF Eurasia



32%
готовы забрать свои
деньги из банка



43%
не намерены снимать
вклад ни при каких
условиях



18%
будут решать в зависимости
от изменения жизненных
обстоятельств



7%
затруднились
с ответом

к месяцу). Это обусловлено отчасти ожиданием населения дальнейшего снижения доходности вкладов, частичным восстановлением доходов с учётом возобновления экономической активности во многих отраслях, а также желанием населения обеспечить подушку безопасности в условиях возможного повторения жёстких ограничений. «В результате на текущий момент мы в основном наблюдаем перераспределение средств клиентов между банками. Это связано с тем, что в условиях низких ставок клиенты более чувствительны к минимальной разнице между ставками в различных банках», — отмечают в «Урал ФД».

В ПОЛТОРА РАЗА

Не слишком привлекательные процентные ставки по депозитам вынуждают население искать альтернативу, и сейчас эксперты констатируют приток средств на фондовый рынок. Как утверждает Марк Гойхман, общее число физлиц, имеющих брокерские счета на Мосбирже, на начало августа 2020 года достигло 5,65 млн человек, увеличившись с начала года на 1,8 млн человек, или на 46,8%. Таким относительным приростом количества вкладчиков банковская система похвастаться не может.

Повышение интереса к фондовому рынку в этом году происходило в две волны, вспоминает генеральный директор Пермской фондовой компании Сергей Токарев. Первая была в марте-апреле, когда многие стали понимать, что эпидемия — это надолго. Вторая волна была вызвана информацией о возможном повышении ставки НДФЛ для людей с высоким уровнем доходов. Они стали забирать часть денег с банковских депозитов и инвестировать в фондовый рынок. «Самые высокие темпы открытия инвестиционных счетов на бирже наблюдались с марта по июль, — отмечает Токарев. — Это был период высокой волатильности на фондовом рынке из-за эпидемии коронавируса и санкций против России. И в это время на фондовом рынке можно было найти инструменты на любой вкус: и с высоким риском, но высокой доходностью, и с низким риском и доходностью выше ставки любого депозита как минимум на пару процентов».

Внимание на рекордном притоке средств физических лиц на брокерские счета акцентирует и Марат Сафиулин, управляющий Федеральным фондом по защите прав вкладчиков и акционеров. Он отмечает, что с середины прошлого года количество таких счетов выросло более чем на 70% и в целом сегодня превышает 6,2 млн, что равно примерно 15–20% от общего количества банковских вкладчиков. «Я считаю, что это очень хорошая динамика. Однако объём ценных бумаг, которые хранятся в российских депозитариях, за то же время вырос всего на 12%. То есть, с одной стороны, значительная часть россиян готовы к инвестициям в ценные бумаги, но, с другой стороны, это не бегство из вкладов, а осторожное вхождение в новую финансовую реальность. Люди проявляют осмотрительность, когда речь идёт о серьёзных финансовых решениях», — подчёркивает эксперт.

Александр Бахтин ожидает сохранения и усиления этого тренда. Впрочем, это вовсе не означает, что банковские вклады перестанут быть массовым востребованным продуктом. Они общедоступны, пусть и обладают невысокой доходностью в нынешних реалиях. По мнению Вадима Тихонова, вместе с альтернативными способами инвестирования будут наращивать спрос «комбинированные» продукты, например вклады с накопительным страхованием жизни (полис страхования жизни на срок от пяти лет).

По мнению Сергея Токарева, следует ждать ещё одной волны притока инвестиций на фондовый рынок, когда повышенный НДФЛ станет реальностью, то есть в начале следующего года.

В НАЛИЧКУ И ПОД МАТРАС

Одновременно с этим фиксируется рост доли средств, остающихся в виде наличности на руках у населения. «Население в нестабильные времена традиционно старается придерживаться сберегательной модели поведения и не увеличивать траты на покупки, не являющиеся предметами первой необходимости», — говорит Александр Бахтин. Сокращение трат потребителей будет

оказывать ограничивающее воздействие на динамику роста экономики, констатирует эксперт.

Это, безусловно, плохая тенденция для реального бизнеса, который заинтересован в сохранении продаж, а отсутствие спроса может иметь для многих предприятий фатальные последствия, считает и Марат Сафиулин. Но, отмечает он, глубокий и, вероятно, длительный кризис в любом случае приведёт к гибели тысяч хозяйствующих субъектов, в первую очередь слабых.

Впрочем, Вадим Тихонов сомневается, что из оборота «под матрас» переключат объём денежных средств, способный масштабно повлиять на экономику страны. В «Урал ФД» отмечают, что доля безналичных расчётов уже превысила долю использования наличных средств, и прогнозируют восстановление оборота в условиях снятия ограничений и восстановления экономической активности.

ПРОБЛЕМА ДЛЯ БАНКА

Вывод денег с вкладов в пользу фондового рынка и в наличность вынуждает банки реагировать на изменение ситуации. «Они уже сейчас вынуждены увеличивать имеющиеся и вводить новые комиссионные сборы за проведение тех или иных банковских операций, дабы заместить выпадающие процентные доходы доходами комиссионными. Ведь сокращение фондирования неизбежно ведёт к сокращению объёмов выдачи кредитов. Либо для поддержания сегмента кредитования банки вынуждены сами кредитоваться у ЦБ, что тоже недёшево», — рассказывает Алексей Корнев.

В сложившейся ситуации банки стараются разрабатывать инструменты инвестирования, доходность которых соответствовала бы ожиданиям вкладчиков, отмечает директор дивизиона «Средний Урал» УБРиР Михаил Прилепов. В дальнейшем таких предложений на рынке будет появляться всё больше: с одной стороны, они выгодны клиентам, с другой — банкам, которые повышают финансовую активность уже действующих клиентов, привлекают новых и стабилизируют свои пассивы.

Однако большинство экспертов полагают, что отток не будет настолько значительным. «Большинство вкладчиков придерживаются консервативности в сбережениях и не отказываются от привычного способа хранения денег, — напоминает Марк Гойхман. — Вклады до 1,4 млн руб. гарантированы государством, поэтому банковской системе не грозит столь существенный отток средств с вкладов. Но с учётом того, что дальнейшее уменьшение ключевой ставки не будет значительным по сравнению с уже произошедшим падением». Эксперт считает, что опасения по поводу сильного сокращения ресурсной базы банков в ущерб кредитованию физлиц не имеют под собой серьёзных оснований. Так, по данным ЦБ за период с 1 августа 2019 года по 1 августа 2020 года, объём розничного кредитного портфеля банков в Пермском крае увеличился на 11,2%.

По мнению Вадима Тихонова, гораздо большей угрозой для кредитования может оказаться серьёзное ухудшение качества уже выданных кредитов и сокращение числа новых качественных заёмщиков в период восстановления после «коронакризиса» — к концу текущего и в начале 2021 года. Даже если предположить, что отток до трети объёма вкладов реален именно из-за снижения процентных ставок, продолжает Вадим Тихонов, то он будет, во-первых, существенно растянут во времени, что позволит банкам адаптироваться. А во-вторых, большая часть этих средств всё равно останется в системе через иные финансовые продукты и инструменты.

В то же время в текущей ситуации альтернативные формы сбережения имеют хорошие перспективы. «Пока они просматриваются в основном на рынке ценных бумаг, — говорит Марат Сафиулин. — При условии создания системы страхования средств граждан на брокерских счетах, а также сохранения жёсткого контроля за деятельностью профессиональных участников мы сможем в течение пяти–семи лет рассчитывать на реальные сдвиги в обобщённом портфеле сбережений российского домохозяйства. Доля альтернативных инструментов может вырасти с нынешних 12–15 до 30–35%». [КЭ](#)

Порт Пермь
реализует со склада:



ПГС – 240 руб./т

Песок – 400 руб./т

Гравий (5-20) – 500 руб./т

Щебень – 1200 руб./т



Организуем доставку автотранспортом
любых объёмов по вашим адресам.

Пермь, ул. Фоминская, 56/1.
Тел.: 25-65-050, 25-65-053.

реклама

Вы можете оформить
подписку на газету
«Новый компаньон»
с любого месяца
и на любое количество
экземпляров.



Подробности по телефонам:
8 (342) 206-40-23, 215-20-26.
E-mail: ltv@newsko.ru

реклама

СОБЕСЕДНИК

«Пандемия проверяла предпринимателей на быстроту реакции и гибкость»

Эксперт по поведению потребителей и доцент департамента менеджмента НИУ ВШЭ — Пермь Ирина Шафранская — о коронавирусе и его влиянии на ретейл, рестораны и турбизнес



ФОТО ЕЛЕНА ПАНАСЮК

Мария Сыроп'ятова

— Изменилось ли потребительское поведение пермяков во время и после периода самоизоляции?

— Сейчас в целом потребительская активность пришла в относительную норму. Согласно Сбериндексу, потребитель уже покупает товары в тех местах, где делал это до пандемии. Но структура потребительских расходов сильно изменилась. Один из основных трендов — переход части потребителей к покупке товаров эконом-класса. Другая тенденция — вынужденный (или не всегда) отказ от покупки ряда товаров и услуг. Можно уже говорить о долгосрочном и катастрофическом падении объёмов продаж в туротрасли, индустрии красоты и развлечений.

Среди наиболее пострадавших из-за COVID-19 — индустрия ивентов. До пандемии она активно развивалась, а теперь практически прекратила своё существование. С марта почти не проводятся концерты, конференции и спектакли. Практически всё, что проводится через ZOOM, бесплатно для пользователей, а значит, не приносит дохода. А то, что приносит небольшие деньги, всё равно не может вернуть прежних масштабов. Получается, что, например, артисты остаются без основного источника дохода.

Выиграли в период коронавируса сектор телекоммуникаций, торговые точки бытовой и компьютерной техники, а также магазины по прода-

же строительных материалов и товаров для дома. Если я не могу уехать отдохнуть и к тому же заперт дома, логично заняться его обустройством. Для того, чтобы сделать его более комфортным или избежать лишних выходов из дома. В США, например, после введения карантина резко вырос спрос на хлебобулочные изделия, потому что многие решили избегать слишком частых походов в магазин.

Многие тренды в поведении потребителей, о которых сейчас говорят, были актуальны и до пандемии. Просто режим самоизоляции создал условия для их быстрого развития. Это увеличение доли онлайн-покупок, рост доступности сервисов доставки на дом, расширение возможностей участия в образовании дистанционных форматов.

— Владельцы кафе и ресторанов сразу после снятия ограничений на работу летних кафе говорили об ажиотажном спросе. Сейчас его уже нет, а на рынке фиксируют спад спроса на услуги кафе и ресторанов. Вернутся ли показатели на докризисный уровень?

— Пандемия проверяла предпринимателей на быстроту реакции и гибкость. Причём в разных сферах, не только в индустрии общественного питания. Все мы понимаем, что нас ждёт длительный период спада спроса, и, конечно, часть кафе и ресторанов не выживет. И у тех бизнесменов, кто нашёл новые решения, всегда больше шансов сохранить бизнес.

Если до всей этой истории у компании был сформирован сильный бренд, выработана ло-

“

Один из основных трендов — переход части потребителей к покупке товаров эконом-класса

яльность клиентов, то понятно, что и в период пандемии такому кафе или ресторану было легче. У этих заведений было больше возможностей для организации собственной доставки, расширения ассортимента продукции за счёт фермерских продуктов или изготовления собственных полуфабрикатов. Например, некоторые рестораны в период пандемии начали предлагать купить не бизнес-ланчи, а кастрюлю борща или три десятка котлет. Это, конечно, полностью не заместило потери в выручке, но поддержало рестораторов. В результате и последствия для тех, кто боролся, были менее тяжёлыми, и опыт был накоплен. Всё это пригодится в будущем.

Конечно, не все решения выдержат проверку временем. В торговой сети «Семья» стали предлагать наборы продуктов. Но у потребителя, как я слышала, они большого интереса не вызвали. Хотя в США в период карантинов на них был спрос. Возможно, если сделать выбор продуктов в наборе более точным с точки зрения запроса покупателя, то востребованность была бы больше.

Сейчас, скорее всего, не взлетят и проекты в области здорового питания. При всём желании, в приоритете всё равно экономия и покупка средств индивидуальной защиты с антисептиками.

— Переход к питанию вне дома считали в допандемийный период одной из основных тенденций в поведении потребителей. Она изменилась?

— Пока сказать сложно, но основным трендом периода самоизоляции стал переход к домашнему потреблению. По данным Пермьстата, обороты ретейла во время пандемии росли, в то время как у кафе и ресторанов — падали. Но при этом данные, например, торговой сети «Семья» говорят, что летом этого года на 75% вырос спрос на готовую еду. Интересно, что во время пандемии меньше потеряли те заведения, которые были ориентированы на формат еды на вынос. Это скорее аргументы в пользу того, что люди по-прежнему готовы покупать готовую еду.

— Сейчас много говорят о том, что обороты онлайн-ритейла в секторе одежды и обуви за период самоизоляции выросли в разы. Насколько долгосрочен этот тренд и стоит ли ждать возвращения потребителя к традиционному шопингу?

— Покупка одежды и обуви онлайн — это «старый» тренд. Раньше покупательский опыт формировался во время шопинга в торговых центрах, теперь всё меняется. Цепочки принятия решений о покупке становятся всё сложнее: покупатель сначала идёт на сайт, потом в магазин на примерку, а потом заказывает онлайн. И проблема может быть в том, что потребителю, даже при желании прийти в магазин, уже будет некуда вернуться. В стратегиях многих международных и российских ритейлеров сейчас нет открытия новых торговых точек, а многие их франчайзи могут не пережить этот кризис.

— Тем не менее, несмотря на уход в онлайн, пока мы не слышали о большом количестве громких закрытий стационарных магазинов.

— Закрытие любой торговой точки — это не однодневный процесс. Есть товарный запас, есть обязательства перед поставщиками и персоналом. Если принимать решение именно сейчас, непонятно, что, например, делать с договором аренды, который, как правило, рассчитан на длительный срок. Кроме того, многие предприниматели ждут, что вот сейчас начнётся период ажиотажного спроса, а потом всё вернётся на прежний уровень. В конце концов, результаты работы в августе и в начале сентября у большинства должны были быть лучше, чем в том же периоде прошлого года. Это и фактор отложенного спроса, и совпадение открытия после самоизоляции с подготовкой детей к школе. Традиционно август для продавцов обуви и одежды — это как Новый год. Но период роста объёмов выручки для большинства игроков — явление временное.

— Что делать в этой ситуации пермским дизайнерам и продавцам одежды?

— Они всегда умели выстраивать сообщества вокруг себя. Но другой вопрос, как они смогут сохранить лояльность клиентов в ситуации потери ими интереса к покупке одежды. Выход может быть в каких-то вариантах сотрудничества с другими видами бизнеса — от организации совместных площадок до обмена рекламой. Например, в студии йоги, салонах красоты или галерее можно было бы организовать примерку обуви или одежды какой-то марки. В Италии, например, уже сейчас идут показы коллекций на стенах соборов. Причём это касается не только класса люкс, но и масс-маркета. Другой вариант — шить одежду из моделей прежних сезонов. Условно, было у тебя три пиджака из старых коллекций. Ты приносишь их, и тебе создают один новый. Это позволит клиенту и сэкономить, и получить новый продукт. Кроме того, вторичное использование вещей — это ещё и часть тренда осознанного потребления.

— Сейчас многие говорят о буме внутреннего туризма. Но в турфирмах отмечают, что выручка от этого направления несопоставима с потерями от невозможности продажи зарубежных туров. Что делать турфирмам?

— Если посмотреть внимательно на всю цепочку, то дело не в турфирмах, а в турпродукте. В секторе внутреннего туризма хороших предложений пока не так много. Если говорить о Пермском крае, то сейчас нужно максимально работать над упаковкой туров, а также придумывать новые. Главное — это впечатления людей, новый опыт и ощущения. Турпродукт — это гораздо больше, чем просто приехать в красивое место или на экскурсию по храмам Соликамска с рассказом о том, когда и что было построено. Нужны интересные решения. Например, выезды на корпоративный отдых, совмещённый с форматом ролевых игр или встречами с интересными людьми. В районах Пермского края много людей, увлечённых творчеством или краеведением. Турфирмам нужно вовлекать их в свой бизнес. Краснокамск — казалось бы, на первый взгляд скучный город. Но в действительности там есть архитектура периода советского конструктивизма, уникальные музеи, а для промышленного туризма там вообще особые возможности.

Одна из важных составляющих успеха — это уникальная и качественная еда на месте. Из всех городов Пермского края хорошие рестораны есть разве что в Кудымкаре. Во многих городах есть привлекающие туристов достопримечательности, но непонятно, куда можно заехать перекусить. Может быть, такие места и есть, но туристу найти их непросто. Выход из этой ситуации есть: либо подвоз еды или повара вместе с тургруппой, либо поиск партнёров на территории. Причём таких, которые могли бы быстро перестраиваться с запроса туристов на интересы местных клиентов и обратно. [КФ](#)

ОБЩЕПИТ

Дожить до лета

Рестораны и кафе Перми испытывают существенное снижение потока клиентов

Мария Сыропотова

Ажиотажный спрос на рестораны и кафе, который был летом после их трёхмесячного простоя, осенью предсказуемо пошёл на убыль. Собеседники «Нового компаньона» оценивают падение выручки от 10 до 50% относительно уровня прошлого года. «У «Медузы» достаточно большой летник, поэтому убытки из-за режима самоизоляции удалось вернуть, — отмечает управляющий кафе «Медуза» Владимир Вансович. — Хорошее лето позволило остаться на плаву. Сейчас наблюдаем снижение потока клиентов и среднего чека. Снижается спрос на корпоративы и банкеты, поэтому становится невыгодно ориентироваться на их проведение. Важнее сохранять поток постоянных клиентов».

У людей стало меньше денег, поскольку кризис затронул многие отрасли, отмечает совладелец кафе «Улитка», «Маркс», Нарру, «Вехотка» Олег Ощепков. Кроме того, многие избегают посещения публичных мест. Он говорит о двух интересных новых тенденциях. Первая — клиенты сейчас отдают предпочтение ланчам, а не основному меню. Вторая — в 10-х и 20-х числах месяца наблюдаются значимые всплески количества посетителей. «Складывается ощущение, что это может быть связано с датами получения зарплат», — говорит ресторатор. В результате, по его словам, существенно растёт конкуренция за клиента, поскольку в целом аудитория у рестораторов сокращается.

Меньше пострадали от режима самоизоляции кофейни, ориентированные на вынос или доставку. «У нас традиционно 60–70% клиентов предпочитают взять кофе и десерты с собой, и только 30–40% остаются в кофейне, — отмечает Александр Заетдинов. — В сентябре мы даже зафиксировали небольшой прирост относительно уровня прошлого года».

Ситуация с сокращением выручки будет ухудшаться, говорит ресторатор Вадим Яхнин: «Ближайшие два месяца будут достаточно тяжёлыми, потом, если повезёт, декабрь позволит рестораторам выдохнуть. А начало года для кафе и ресторанов традиционно тяжёлый период. Поэтому рекомендовал бы всем, кто осознаёт убыточность своих заведений, закрыть их после Нового года и не генерировать лишние для себя убытки». Дожить до лета, по мнению Яхнина, больше шансов у тех, кто ориентирован на более молодую аудиторию, имеет устойчивую клиентскую базу, меньше закредитован, а также тех, у кого договороспособный работодатель.

По самому оптимистичному прогнозу, рынок в ближайшее время может покинуть каждое шестое или седьмое заведение индустрии общественного питания, отмечает вице-президент Пермской ТПП Елена Гилязова. «Снижение четверти выручки без снижения затрат говорит об очень тяжёлой ситуации в отрасли, — говорит Гилязова. — Многие сейчас находятся на грани выживания».

Выход рестораторы видят в повышении эффективности. «Работать больше на доставку



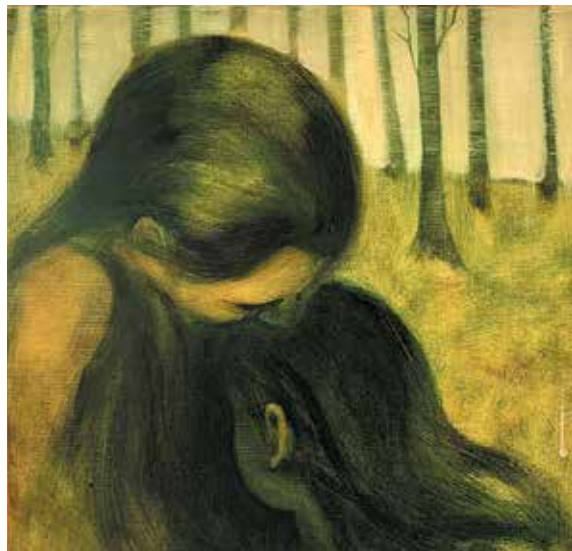
ФОТО ПРЕДОСТАВЛЕНО РЕСТОРАНОМ «МЕДУЗА»

и самовывоз, делать на это упор при позиционировании заведения, — считает совладелец ресторана Rebra Александр Гасенегер. — Самовывоз с доставкой, конечно, упали после открытия основных залов, но и сейчас она составляет до трети выручки».

Своя доставка — это скорее возможность сохранения части объёмов выручки в случае введения ограничений на работу заведений, говорит Олег Ощепков, добавляя, что на неё у них приходится 10%: «Нужно интенсифицировать работу с каждым клиентом при сохранении качества».

Несколько собеседников «Нового компаньона» среди рестораторов отметили положительный эффект от возмещения расходов на соблюдение санитарных требований Роспотребнадзора. «Состояние отрасли зависит напрямую от платёжеспособного спроса, — отмечает Вадим Яхнин. — Поэтому если государство будет его поддерживать, то и туризму, и ресторанам, и кафе будет легче». [КФ](#)

На **4,9** млрд руб. **сократился оборот индустрии общественного питания в Пермском крае с марта по август 2020 года (Пермьстат). Это примерно четверть от общего оборота в 2019 году**



«Дочь Земли 8»



«Дочь Земли 1»



«Глубокий бас»

СОБЕСЕДНИК

«Всё, что я пишу на холстах, — про страсти»

Художница Ольга Молчанова-Пермякова — о топливе для творчества и своём «внутреннем пейзаже»

Вера Гиренко

— Не каждый решится стать художником в 27 лет. Как это случилось с тобой?

— Не могу сказать, что хотела стать художником ещё в школе, но это всегда было где-то рядом, рисовала много. В старших классах, когда возник вопрос о том, куда поступать учиться, это желание даже не рассматривалось. Все понимали, что профессия художника меня никак не прокормит.

Художником я стала благодаря мужу. Я стала заниматься акварелью у одной женщины, преподавателя из четвёртого училища, которое сейчас называется «Оникс». Она считала важным не только учить меня рисовать, но и рассказывать мне кое-что об истории искусства. Потом я стала ходить к Виктору Остапенко, а он преподаёт в академии.

У меня тогда и в мыслях не было, что эти уроки могут вылиться во что-то серьёзное. Я просто приходила на занятия вместе с абитуриентами и любителями. Потом Остапенко предложил мне поступить в академию. Вот тогда и нужно было принять важное решение. Муж меня поддержал, сказав, что прокормит нас.

Потом выяснилось, что туда не поступить сразу, что нужно сначала получить среднее специальное образование в 65-м училище на Крохалева. Экстерном за год я окончила училище, потом была академия. Поступила я тогда, как говорится, со скрипом. Буквально еле-еле взяли последним номером, потому что в том году конкурс был небольшой. И училась я плохо. Я старалась изо всех сил, но не получалось ничего. Моих работ точно не найдёшь в фонде живописи УФРАЖВиЗ! А ещё учёба шла медленно и долго, потому что я два раза уходила в академотпуск в связи с рождением детей. По сравнению с большинством моих однокашников я была, конечно, очень взрослой. Но в то же время не была белой вороной. При мне, например, из академии выпускалась женщина около 50 лет.

— В советское время во ВГИК не брали людей младше, кажется, 30 лет. Считалось, что человек должен накопить некоторый

жизненный опыт, прежде чем иметь право на художественное высказывание. Тебе близка эта мысль?

— Я думаю, разные случаи бывают. У кого-то уже к 16 годам есть большой жизненный опыт, а кому-то и в 60 лет нечего сказать.

— А про что твоё высказывание как художника? Что за опыт за ним стоит?

— Всё, что я пишу на холстах, — про страсти. Про внутренние конфликты, про непокой, который не даёт жить, пока его не выплеснешь, не изобразишь при помощи красок. Если работаешь из такого, немного тревожного, состояния,

“Когда начинаю писать, понятия не имею, что получится в итоге. Я не пишу с холодным расчётом. Иными словами, это не я пишу картину, это она меня ведёт

картины получаются искренними. Мне их даже не обязательно кому-то показывать, я могу писать в стол. Главное — создавать образы из внутренних страстей.

— То, что ты говоришь про страсти, удивительно, потому что твои работы очень спокойные.

— Потому что я не пишу страсти. Я только использую их как топливо. Это первое. А второе состоит в том, что восприятие моих работ может быть разным. Картина, на которой я изобразила мёртвую женщину, у многих вызывает страх. Некоторым тревожно из-за того, что я практически всегда пишу ночь. Кто как смотрит, кто что видит — это индивидуально.



Новый компаньон

Единственная константа состоит в том, что я не пишу чего-то злого и негативного. Как мне кажется, у меня всегда — про добро.

— Кажется, в обществе немного легитимных способов проявлять страсти. Даже банальный гнев не всегда разрешён. Иногда кажется, что вся система воспитания направлена на то, чтобы сделать из живых людей социально приемлемых граждан, в которых нет особых страстей и особых талантов.

— У меня нет претензий к прежней системе образования. Меня, если честно, больше раздражают новомодные программы, которые, если верить громким рекламным лозунгам, направлены на то, чтобы обеспечить детям раннее развитие и развить все их таланты. Мне всё это смешно. Мы все боимся сейчас что-то пропустить в детях. Мне кажется, не нужно пытаться опередить природу. Всему своё время, если зерно есть, оно прорастёт тогда, когда ему нужно, и неважно, рассмотрели вы его или нет. Мне 27 лет понадобилось, чтобы понять, чем я хочу заниматься.

Я верю, что талант способен вопреки любым обстоятельствам проявиться и развиваться. Конечно, для этого нужен особый характер. Далеко не у всех он есть. В художественные вузы приходят сотни талантливых ребят. Многие из них после нескольких лет обучения в условиях, когда, казалось бы, есть всё для развития таланта, пишут так же, как их преподаватели, им не удалось найти свой индивидуальный стиль, свою манеру. И это нормально — брать от преподавателя всё, подражать авторитету. Но есть



Единственная константа состоит в том, что я не пишу чего-то злого и негативного. Как мне кажется, у меня всегда — про добро



«Мост в старом саду»

и те ребята, которые становятся самобытными художниками.

Кроме того, есть много примеров, когда в условиях тотальной несвободы люди находили в себе ресурсы для творческих поисков. Может быть, это именно давлению и запретам мы обязаны появлению гениальных художников? Вспомните группировку «сурового стиля», которая появилась в 50–60-е годы прошлого века именно как противопоставление неискренности и фальши сталинского социалистического реализма. В очень жёстких условиях, вопреки госзаказу им удавалось делать очень честные работы.

Если говорить обо мне, то мне нравятся рамки. Благодаря им я могу погружаться вглубь себя и там искать.

— У тебя есть ролевая модель? Я имею в виду художника, судьба которого тебе кажется идеальной историей успеха.

— Те, кто умерли и стали наконец-то востребованными. Ван Гог, в частности. Ещё Сезанн, Гоген, Сёра. Очень люблю постимпрессионистов! При жизни у них не было финансового успеха и признания, потому что они опередили своё время и не были понятны современникам. Люди тогда, кажется, ещё не понимали, что после изобретения фотографии живопись не должна и не может копировать природу и человека. Много позже стало ясно, что картина может запечатлевать не внешний, а внутренний пейзаж. Именно его мы видим у постимпрессионистов. Там сплошь — внутренний пленэр.

— У тебя внутренний пленэр?

— Конечно. Внешний у меня не получался ещё в академии. Всё время пленэра я разгова-

ривала с кем-то или гуляла. Мне было проще на природе набрать впечатлений и переживаний, потом уединиться и написать.

Я это давно сформулировала как бы в защиту моих неумений и неспособностей. У кого-то глазомер хороший, у кого-то прекрасное чувство цвета. У меня со всем этим есть сложности. Кроме того, я нетерпелива. Мне сложно следовать изначально определённом эскизу, заранее намеченному плану. Мне кажется, я по-настоящему писать стала только тогда, когда приняла в себе эти особенности.

— Тебя сравнивают с Ротко. Это довольно лестно для художника, который считает, что у него проблемы с чувством цвета. Может быть, ты, как и Ротко, учиываешь, что картина меняет пространство или даже формирует его?

— С Ротко? Ну пусть сравнивают. Для меня это новость. Что касается пространства, то я тут ничего не учитываю, потому что ничего не планирую. Когда начинаю писать, понятия не имею, что получится в итоге. Я не пишу с холодным расчётом. Иными словами, это не я пишу картину, это она меня ведёт.

— А теперь главный вопрос: что делает тебя художником?

— Исключительно потребность писать. Я не могу не выражать на холсте свои внутренние переживания.

— Это постоянная потребность, которая не зависит от вдохновения?

— С 2016 года я практически без перерыва пишу. Раньше я не понимала коллег, которые жаловались на отсутствие вдохновения. Я думала, что они просто не хотят работать. А потом кто-то меня спросил, а не боюсь ли я, что при такой скорости поток иссякнет и мне нечего будет писать. Я так впечатлилась этим вопросом, что долгое время опасалась «перегореть». Настоящая пауза наступила только минувшим летом, было опустошение. Я даже подумала, что я всё. Мы с семьёй жили на даче, живопись не шла. Но когда вернулась в город, всё вернулось.

— Что сейчас у тебя в работе?

— Сейчас у меня задумано три серии. Одна — серия графики на непростую и новую для меня тему. Второй проект — пейзажи и стаффажи с рисунками моих детей. Природа — моя, фигуры — моих детей. И хочу продолжить тему единения с природой. [КС](#)



ФОТО ЕВГЕНИЙ ДЁМШИН

СПРАВКА

В профессии с 2016 года.

Стиль: мистический реализм.

Образование: окончила Уральский филиал Российской академии живописи, ваяния и зодчества Ильи Глазунова по курсу академической живописи у Максима Нурулина и Татьяны Нечехиной.

Достижения: участвует в выставках с 2010 года. За последние восемь лет Ольга приняла участие более чем в 40 выставочных проектах Пермской арт-резиденции, Центрального выставочного зала Перми, Дома художника и других арт-институций, состоялось пять персональных выставок художницы.

Кредо: бери, пока дают.

ВЕРНИСАЖ



ФОТО ВИКТОР МИХАЛЕВ

В Музее современного искусства PERMM открылась первая персональная выставка Елены Слобцовой

Юлия Баталина

Выставка большая — на два этажа, но экспонатов в ней всего шесть, если не считать небольшой экспозиции графических работ советского пермского художника Леонида Попова. Дело в том, что все представленные работы художницы — масштабные инсталляции, созданные специально для этого проекта, с учётом пространственных параметров музея.

Экспонатов немного. Изобразительных средств ещё меньше. Красок всего две — белая и чёрная, а геометрическая фигура, форма, которая служит в этом проекте универсальным медиумом, вообще одна — металлическая скоба. Да, обычная металлическая скобка. Как в степлере, только большая. Такие можно найти на железной дороге — с их помощью шпалы монтируют. У Елены Слобцовой скобка превращается в бесконечно ёмкую метафору. Бесконечно — потому что смыслов в ней столько, сколько вложит художница, а фантазия художника безгранична.

Предельный минимализм — это очень современный подход к выразительным средствам

изобразительного искусства, очень культурный. Недаром выставка называется «Культура материала»: Елена Слобцова даёт пример и мастер-класс современных медийных технологий в искусстве.

Куратор выставки Алиса Савицкая говорит, что единый сюжет экспозиции делится как бы на две главы. Первый этаж — учебная лаборатория, где металлические скобки изучают себя и учатся быть изобразительным средством искусства. Второй этаж — территория полноценного функционирования скобок в этом качестве. Первые видеокинетические инсталляции предельно лаконичны, их главные герои — всё те же скобки, только деформированные, увеличенные и со смещёнными пропорциями. Эти скобки-перестройки медленно движутся, разворачиваются, словно разглядывают сами себя и нас приглашают присоединиться к этому созерцанию. Третий экспонат первого этажа — серия из пяти боксов, где скобки складываются из хаоса в некий паттерн. Неловко складываются, то и дело выходя за рамки установленного порядка. Учатся ведь.

Ради чего всё это происходит, становится понятно на третьем этаже. Здесь скобки становятся материалом для создания архи-

тектурных конструкций, самая большая из которых — ажурная инсталляция, тонкая, причудливая и очень упорядоченная. Кажется, что она невесома и хрупка, как карточный домик, тронь — и развалится. Но на самом деле скобки закреплены прочно, хотя и незаметно. Это, между прочим, очень важное архитектурное качество — видимая хрупкость и невесомоть при реальной прочности и устойчивости. Конструкция очень декоративна — это объёмный геометрический орнамент, который мог бы украсить настоящее здание или большой интерьер — какой-нибудь холл отеля или атриум торгового центра.

Маленькое отступление: писать про выставку «Культура материала» не очень легко, потому что экспонаты здесь без названий, приходится применять описания. По словам Алисы Савицкой, названия отдельным работам не давали специально: «Культура материала» — это единое произведение, тотальная инсталляция.

На входе на второй этаж большая видеоинсталляция показывает, как «работают» скобки: на экране они складываются в изображение и тут же рассыпаются. Недаром во всех релизах о выставке говорится, что скобки становятся здесь материалом и для конструкции, и для деконструкции: можно составить из них картину или объёмную инсталляцию, а можно и существующую картину или конструкцию «разложить» на отдельные скобки, как на карандашные штрихи. Сходство «скобочной» техники и обычной графики очевидно в работах художницы и всячески подчёркивается куратором. Недаром полноценным партнёром Елены Слобцовой в этом проекте стал пермский художник-график, классик XX века Леонид Попов, точнее, его работы из коллекции Пермской художественной галереи.

Скобки в интерпретации Елены Слобцовой урбанистичны и архитектурны. Это железные дети городской цивилизации, железные клетки «инфраструктурного организма» современного города. Леонид Попов в 1947–1948 годах активно рисовал город — Пермь. Его монохромные городские пейзажи собраны из штрихов перьевой ручки с тушью, как из железных скобок. Один из этих пейзажей — «Пермь I» — стал темой для шестой, последней инсталляции в «Культуре материала», где видеопроекция показывает, как пейзаж складывается из металлических скоб — и снова рассыпается.

Он не может не рассыпаться, потому что того города, который рисовал Попов, уже не существует. Не существует даже его названия на карте — Молотов.

Атмосфера на выставке меланхоличная и медитативная. Минималистические, вдумчивые инсталляции заставляют зрителя «зацепиться», застревать посреди времени, не замечая ритма реальной жизни. Здесь сталкиваются вечное и сиюминутное, прочное и хрупкое. Здесь реальность прорывается в художественную среду вопреки сопротивлению материала, а материал — всё те же скобы — преодолевает зрительские стереотипы и стремится к свободе самовыражения. [Коллаж](#)

24.10
—05.11
2020

6+

КОНКУРС
АРТИСТОВ
БАЛЕТА
ИМЕНИ
ЕКАТЕРИНЫ
МАКСИМОВОЙ
АРАБЕСК

EKATERINA
MAXIMOVA
BALLET
COMPETITION
ARABESQUE

ХУДОЖЕСТВЕННЫЙ
РУКОВОДИТЕЛЬ
И ПРЕДСЕДИТЕЛЬ ЖЮРИ
ВЛАДИМИР ВАСИЛЬЕВ
АУТАВТОРИЗАЦИОННЫЙ
ИЛИ ПРЕЗИДЕНТ
OF INTERNATIONAL BALLET
COMpetition JURY
VLADIMIR VASILYEV

БИЛЕТЫ:
212-30-87
PERMOPERA
RU