

СТРОИТЕЛЬСТВО



**Дмитрий Реутт, лондонское архитектурное бюро Twelve Architects, разработчик проекта нового многофункционального комплекса:**

— Глобальная задача, которую мы перед собой ставили, начиная работать над проектом, — это спроектировать пространство с такими объектами, которое будет очень долгое время актуальным для центра города. Для того чтобы решить эту задачу, мы посмотрели все возможные сценарии жизни, их развитие и поняли, что ключевой идеей комплекса должна стать многофункциональность. Но при этом с очень сильной культурной составляющей. Потому что во всём мире даже самые дорогие и престижные торговые центры теряют свою актуальность, и людей притягивают такие пространства, где можно не только сделать покупки или пообедать. Эти идеи и стали, так скажем, утилитарной основой нашей концепции. Поэтому на подземном этаже мы спроектировали удобную парковку, которой смогут воспользоваться абсолютно все желающие, кто приезжает в центр города и планирует провести время, например, на главной площади или просто погулять по эспланаде. Выше располагаются торговые галереи, которые мы хотели сделать по аналогу ГУМа в Москве. Это такое престижное и красивое торговое пространство, где приятно погулять и, скажем, купить сувениры перед Рождеством. А на верхних этажах комплекса мы предусмотрели пространство для перформансов, галерей и выставок, чтобы этот центр стал источником притяжения и интереса пермяков и гостей города. А поскольку в Перми есть дефицит высококлассных гостиниц, завершает комплекс зданий гостиница, которая пусть на какое-то время, но станет самой лучшей в Перми. К управлению отелем мы планируем привлечь одного из международных операторов, с которым сейчас наш инвестор ведёт переговоры. Это основные моменты, которые мы учли и которые проверены временем в других городах, где есть туристический и деловой поток.



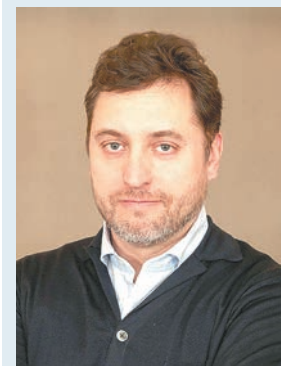
**Антон Барклянский, архитектор (в Перми занимался реализацией реконструкции здания фабрики-кухни 1920-х годов, стратегией развития территории ПНИПУ и кампуса для студентов и преподавателей, разработывал концепцию жилого комплекса ASTRA):**

— Рассматривая столь важную площадку непосредственно в центре города, важно в первую очередь выяснить, какой контент необходимо предложить городу, его гостям и жителям, что будет актуально в ближайшие годы, что даст толчок развития месту, району, городу? После ответа на эти вопросы станет понятно, какие задачи надо решить и какая оболочка сможет вместить в себя предполагаемый комплекс решений наилучшим образом. Будет ли это монофункция или это микс функций, что более актуально в данном месте? Будет ли это очередной торговый центр или же основой станут пространства для проведения культурных мероприятий, встреч и общения? Ответы на поставленные вопросы повлияют не только на имидж города, но и на популярность и успех объекта и, соответственно, на экономический эффект.



**Игорь Луговой, почётный архитектор России:**

— Квартал №48 — это очень значимая для Перми территория, прилегающая к уникальному для нашего города пространству эспланады. Именно поэтому надо очень ответственно подходить к тем объектам, которые могут появиться в самом центре города. Ведь Пермь уже видела несколько историй, которые так и не были воплощены в жизнь. Конечно, хотелось бы, чтобы появившийся здесь новый современный квартал был наполнен культурными и рекреационными смыслами. Чтобы соседство истории и современности было очень корректным, потому что именно этого сегодня не хватает нашему городу. Но времена меняются, и в Перми сегодня всё-таки появляются такие истории, когда прошлое и настоящее, бизнес и тонкие материи рождают уникальные пространства, и в этом не чувствуется никакого диссонанса.



**Дмитрий Лапшин, главный архитектор Перми:**

— Пока этот проект находится в стадии доработки. Но из тех вводных, которые уже есть сегодня, плюсы, на мой взгляд, следующие. Стоянка на 1000 или 1500 мест позволит существенно улучшить ситуацию для приезжающих на мероприятия на эспланаде горожан, позволит в режиме «сухих ног» по торговой галерее пройти от эспланады практически до перехода, ведущего на набережную. Пешеходный мост через ул. Попова по ул. Советской повысит связность городского пространства, а также даст возможность создания интересного силуэтного объекта на въезде в город, организуя подчёркнуто многоуровневое пространство, а также новую видовую точку на эспланаду, и к тому же позволит включить в активное использование склон на ул. Попова. Наличие концертного зала позволит проводить дополнительные мероприятия, максимально приближенные к эспланаде, а наличие дополнительных сервисов и «тёплого укрытия» позволит продлить для горожан возможное время пребывания на мероприятиях эспланады в холодное время года. В целом же появление нового, интересного и стильного комплекса позволит завершить комплекс эспланады объектом столичного уровня, достойным этого места.

НОВОСТИ КОМПАНИЙ

# Во Фролах завершается строительство крупного жилого комплекса

В августе «Трест №14» ввёл в эксплуатацию 17-й дом в ЖК «Первоцветы» по адресу ул. Весенняя, 14а. Оставшиеся два дома одного из крупнейших ЖК региона будут завершены менее чем за год: один будет сдан уже осенью, второй — весной будущего года. Суммарная площадь «Первоцветов» составит порядка 120 тыс. кв. м современного жилья, а также административных и общественных помещений. К настоящему моменту готово уже более 108 тыс. кв. м.



**Ж**ители «Первоцветов» обеспечены амбулаторной поликлиникой и одной из самых больших в Пермском крае школ — эти здания уже готовы. Придомовая территория жилого комплекса обустроена, здесь есть современные и безопасные детские площадки, спортивные площадки и места отдыха, зелёные зоны, а также достаточно места для парковки автотранспорта.

Благодаря близости к центру Перми и хорошей транспортной доступности территория села Фролы обладает значительным потенциалом развития. С приходом «Треста №14» и строительством «Первоцветов» этот потенциал был реализован: благодаря строительству качественного жилья, обеспеченного социальной инфраструктурой, Фролы фактически превратились в микрорайон краевой столицы, сохранив при этом преимущества загородной жизни.

«На наших глазах Фролы стремительно развиваются и сегодня фактически являются продолжением Свердловского района Перми. Появился новый, можно сказать, молодой микрорайон. Строительство школы «Навигатор», амбулаторной поликлиники, конечно, добавило ему привлекательности. Мы рады, что ЖК «Первоцветы» — один из наших крупных проектов, который реализуется в условиях перемен в строительной отрасли, в соответствии с новыми, более жёсткими требованиями к долевого строительству, выходит на финишную прямую. Это знаковый для нас проект», — говорит заместитель генерального директора по развитию ПАО «Трест №14» Наталья Белобородова.

В последние годы объём предложения «первички» в Пермском крае существенно снизился, однако на сегодняшний день остаётся довольно много объектов, которые так и не нашли своих покупателей. Среди причин такой ситуации эксперты называют завышенные цены либо цены, не включающие в себя отделку, невыигрышное месторасположение и переоценку спроса на жильё в данном микрорайоне. С этой точки зрения «Первоцветы» представляют собой сбалансированный проект — все квартиры в этом жилом комплексе уже раскуплены.

«Квартиры в ЖК «Первоцветы» продавались по доступным ценам, а сейчас большим спросом у ретейл-компаний пользуются административные и торговые площади на первых этажах домов и поблизости. «Трест №14» доказал, что остаётся надёжным застройщиком, он одним из первых застраховал ответственность перед дольщиками. Это говорит о том, что «Трест №14» учитывает новые требования к строительным компаниям и постоянно развивается», — отмечает директор риелторского агентства «Ларец» Андрей Ляшков.

По состоянию на 1 августа 2018 года «Трест №14» входит в топ-5 строительных компаний по объёму сдачи жилья в Пермском крае. Такие данные публикует Единый реестр застройщиков.

В настоящее время в работе у «Треста №14» находится почти 87 тыс. кв. м жилья. Компания строит в Перми апартаменты «Меланж» на ул. Куйбышева и многоквартирный дом на ул. Сокольской, но не ограничивается краевой столицей: продолжается строительство ЖК «Новое Двуречье» неподалёку от пермского микрорайона Липовая Гора.