

Страшная история про незакрытые контейнеры с мусором

ЭКОЛОГИЯ

Алёна Морозова

И почему они провоцируют появление клещей

Совсем недавно, когда я выходила из одного магазина, практически в центре города, мне в ногу врезалась крыса. Чуть позже в микрорайоне Громовском другая крыса мирно сидела возле дома. А сколько раздавленных грызунов на дворовых проездах! Увеличившееся поголовье крыс — это только одно из последствий обилия мусора, который сегодня разбросан по городу. Присмотритесь, он везде: на газонах, на тротуарах, на детских площадках, на пляже.

Прогулка с ребёнком весной в отдалённой части города может гарантировать невроз: тут и там пустые бутылки, упаковки из-под чипсов, шоколадок и конфет, батарейки и прочее «богатство». Что-то бросили люди, что-то принесло ветром из незакрытых мусорных контейнеров. Экологи пугают: поголовье крыс растёт из-за хаотично разбросанного мусора, а они переносят не только инфекции, но и клещей. Иными словами, вам надо остерегаться их даже в мегаполисе.

За полтора года активисты Общероссийского народного фронта выявили в Прикамье 464 несанкционированные свалки. Из них 240 расположены прямо в населённых пунктах, больше 100 — в лесах и на сельскохозяйственных участках, рассказывает Сергей Коковякин, координатор проекта «Генеральная уборка» в Пермском крае, член регионального штаба ОНФ. Самое неожиданное место — это территория возле школы и детского сада. Да-да, там тоже кидают мусор. Речь идёт, например, о садиках №295 (ул. Лядовская, 101) и №355 (ул. Охотников, 8), школе №111 (ул. Лепешинской, 43).

«Логика подсказывает, что этот мусор не с луны свалился, жители окрестных домов его туда складировали», — иронизирует Сергей Коковякин.

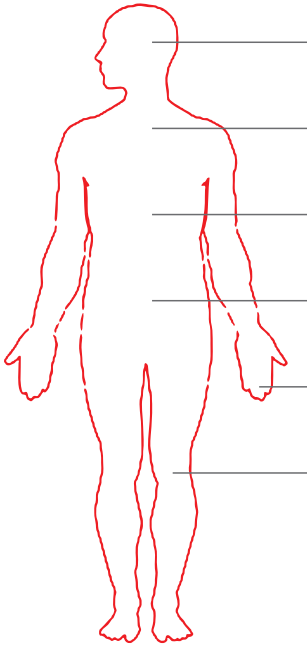
Кстати, 105 свалок, в том числе возле образовательных учреждений, уже ликвидировали.

По статистике, на несанкционированные свалки вывозится почти 300 т ТКО

в год. Впрочем, директор по взаимодействию с государственными органами Ассоциации операторов Пермского края в области обращения с отходами Дмитрий Клещев говорит, что по итогам 2017 года на лицензированные объекты (то есть полигоны) было вывезено лишь 559 тыс. т из 1,067 млн т, которые ежегодно образуются на территории края.

«В основном свалки находятся в местах скопления людей, там, где есть некая

Отрицательное воздействие некоторых химических веществ на различные системы органов человека¹



ЦЕНТРАЛЬНАЯ НЕРВНАЯ СИСТЕМА

Наиболее вредны: свинец, ртуть, бериллий, мышьяк.

ДЫХАТЕЛЬНАЯ СИСТЕМА

Наиболее вредны: ртуть, мышьяк, шестивалентный хром.

ПИЩЕВАРИТЕЛЬНАЯ СИСТЕМА

Наиболее вредны: свинец, кадмий, диоксины, винилхлорид.

ПОЛОВАЯ И ЭНДОКРИННАЯ СИСТЕМЫ

Наиболее вредны: свинец, диоксины.

КРОВЬ

Наиболее вредны: свинец, ртуть.

СКЕЛЕТ

Наиболее вреден кадмий.

1. Vital Waste Graphics 3, The Secretariat of the Basel Convention, 2012

Мусорный яд

На сайте Минприроды Пермского края есть и такая цифра: всего на территории края сегодня накоплено 816 млн т отходов производства и потребления. Вдумайтесь: почти миллиард тонн мусора!

Каждый житель Прикамья производит 247 кг отходов в год. Эти отходы складываются на 650 полигонах, из которых только 17 включены в единый государственный реестр (то есть оборудованы всем необходимым для минимизации ущерба окружающей среде). Остальные 633 не соответствуют природоохранному, земельному и санитарно-эпидемиологическому законодательству. Из них 593 продолжают действовать, 40 выведены из эксплуатации, но никакие восстановительные мероприятия там не проводятся. То есть мусор продолжает отравлять почву и воду.

А смесь ядов там — горячая. Во-первых, фильтрат. Он образуется под воздействием осадков. То есть дождь и снег, проходя через толщу мусора (часто в нём есть ртуть, тяжёлые металлы и другие опасные отходы),

Химический анализ грунтовых вод с территории одного из полигонов ТКО в России показал превышение предельно допустимых концентраций фенолов в 920 раз, роданидов — в 3536 раз. Плюс значительное содержание свинца, алюминия, марганца, кадмия, железа и ртути, концентрация которой превышает ПДК в 2500 раз

обогащаются вредными веществами и попадают в почву, а значит, в подземные воды. И оттуда фильтрат разносится по всем водоёмам. В меньшей концентрации, конечно, но всё равно мало приятного.

Во-вторых, свалочный газ. Он образуется в результате брожения отходов в теле полигона. Его производят живые организмы (гельминты, или, иными словами, глисты и прочие паразиты). В основе свалочного газа — метан и диоксид углерода. Каждый год из 1 т ТКО образуется 4–5 куб. м свалочного газа. При самовозгорании полигонов диоксины превращаются в диоксиды, которые

в 10 раз токсичнее метанола. В России известны случаи отравлений при техобслуживании заглублённых инженерных коммуникаций неподалёку от полигонов ТКО, в том числе с летальными исходами. Разумеется, свалки кишат патогенными микроорганизмами, в том числе туберкулёзными палочками, палочками брюшного тифа, дизентерии. Грызуны и мухи, которые живут на свалках, являются переносчиками этих инфекций.

Горящая свалка оказывает очень пагубное воздействие на атмосферный воздух, говорит научный руководитель кафедры охраны окружающей среды ПНИПУ Яков Вайсман. Эти яды крайне негативно сказываются на здоровье населения, если не соблюдаются границы санитарно-защитной зоны.

«Это суперопасные вещества, которые могут спровоцировать и новообразования, то есть рак, и поражение верхних дыхательных путей, и высокую интоксикацию», — рассказывает эколог.

А свалки, по его словам, горят постоянно, потому что «у нас нет нормального соблюдения режима на этих свалках, их надо постоянно пересыпать специальным материалом, довольно дорогостоящим».

Не надо кормить голубей мусором

На нашей детской площадке сердобольные бабушки часто вываливают

помои — голубям. Плюсую сюда обилие незакрытых контейнеров для отходов, которые расположены в квартале. И получаем увеличившееся поголовье животных, которые, питаясь пищевыми отходами, разносят инфекции совсем рядом с нами.

«Отходы — это мощная кормовая база для насекомых, крыс и птиц. Многие наши системы сбора отходов (контейнеры, иными словами) грешат тем, что они открыты. У них нет крышек. Мусор своевременно не вывозится, и это усугубляет проблему, потому что жители начинают сваливать пакеты с отходами рядом. И в Пермском крае у нас очень неблагоприятная ситуация по грызунам, особенно в Перми», — говорит Яков Вайсман.

Грызуны и птицы — это кормовая база для клещей, продолжает эколог. Эти животные могут перемещаться на очень большие расстояния. Клещ, покормившись на голубе или крысе, которая добежала до центра города (может, через посредников, переходя с одного животного на другое), ждёт новую жертву на обычном тротуаре. По словам Якова Вайсмана, крысы — это очень умные существа, и они не боятся людей, потому что люди не представляют для них опасности. А территория обитания у них очень обширная — практически весь город.

Эколог соглашается, что увеличение поголовья крыс видно невооружённым глазом. Если выбрасывать мусор вечером или ночью на площадках, где расположены открытые контейнеры (а таких у нас сейчас в Перми большинство; максимум есть крышка, но она вечно открыта), они разбегаются в разные стороны.

Из-за возросшего количества грызунов в городе региона всё чаще заходят дикие звери. Например, лисицы, для которых крысы являются кормовой базой. В лесах еды стало меньше, а в городе больше. И они, также понимая, что максимальный ущерб, который им могут нанести люди, это попытка погладить, подбираются всё ближе. А лисы, говорит Яков Вайсман, между тем самые опасные звери, потому что они чаще всего болеют бешенством.

«Люди пока не понимают всей угрозы, прикармливают животных. Плюс открытые контейнеры. К сожалению, сегодня часто нарушается древний и очевидный принцип: мусор надо быстро собирать и быстро увозить, чтобы не было контакта с животными», — говорит эколог.

От себя добавим, что мусор ещё надо правильно утилизировать. Не просто оставлять гнить и разлагаться, а сортировать, перерабатывать, захоранивать не только с минимальным ущербом для природы и людей, но даже с пользой.

* Наблюдалось у людей, проживающих рядом с МСЗ во Франции.

** Исследование городских жителей Италии.