

КОНЪЮНКТУРА

ЗАНЯТОСТЬ

Один пишем — три в уме

Окончание. Начало на стр. 1

Видимость стабильности

С точки зрения явной безработицы ситуация довольно стабильна. Доля незанятых почти не менялась на протяжении всего кризиса: лишь в 2015 году она поднялась до 6,3%, а всё остальное время держалась на уровне 5,8%, как в докризисные годы. Правда, органы занятости в 2017 году фиксируют увеличение числа уволенных в связи с ликвидацией организаций либо сокращением численности или штата работников организации на 7%.

Если сравнить уровень безработицы с цифрой кризиса 2009 года, когда она вплотную подобралась к 10%, складывается впечатление, что серьёзных причин для беспокойства нет. Тем более что Пермьстат докладывает о сокращении в Пермском крае количества незанятых людей: только с начала года минус 15%.

Однако у этого айсберга есть подводная часть — скрытая безработица. Сюда относятся люди, де-факто не работающие, но по бумагам числящиеся трудоустроенными. Формы могут быть разные: простой, неполный рабочий день, отпуск без сохранения заработной платы.

Увеличение количества таких работников — специфическая черта текущего кризиса. Ещё в 2015 году Минтруд РФ констатировал, что в этот кризис работодатели чаще, чем раньше, вместо увольнения своих сотрудников выбирают вариант их перевода на неполный рабочий день либо полной приостановки их деятельности.

По данным Пермьстата на середину этого года (самые свежие из имеющихся данных), 9,4% от количества людей, официально считающихся трудоустроенными, отправлены в неоплачиваемые отпуска. Ещё 1,1% находятся в простое и 3,4% работают неполный рабочий день.

То есть, чтобы представить себе полный масштаб проблемы, к официальной цифре безработицы в 6,5% нужно добавить ещё 13,9%. Если перевести в абсолютные величины, эта проблема касается 247 тыс. жителей региона.

Иначе говоря, примерно каждый пятый житель региона, готовый работать, сегодня испытывает проблемы с занятостью: у него или нет работы, или он фактически не работает, несмотря на запись в трудовой книжке, либо в луч-



ФОТО АРХИВ ГАЗЕТЫ «НОВЫЙ КОМПАНИОН»

Квалифицированным рабочим и специалистам средней квалификации найти работу легче всего

шем случае работает неполный рабочий день.

И эта ситуация остаётся сложной. За последние два года доля официально занятых, находящихся в неоплаченном отпуске, выросла, работающих неполный день — тоже. Если перевести в абсолютные цифры, дополнительно в эти категории попало 18 тыс. жителей региона. То есть общий уровень безработицы за два года не только не снизился, но даже вырос.

Конечно, нужно учитывать ещё и явление нелегальной занятости. Центр макроэкономических исследований Сбербанка России накануне кризиса оценивал объём этого сегмента в четверть трудоспособного населения страны. За прошедшие два-три года из-за простоты процедуры «увольнения» там произошли ещё более серьёзные кризисные процессы, чем на рынке легального труда. Однако они никак не учитываются официальной статистикой. Тем более что мало кто из высвобождающихся «нелегалов» обращается в органы занятости для получения статуса безработного, ведь пособие, на которое они

могут рассчитывать, в большинстве случаев будет менее 1 тыс. руб.

Спрос на работников падает

С одной стороны, под влиянием кризиса всё больше людей теряют работу или ощущают вероятность её потери, с другой — снижается спрос на рабочую силу. На 1 ноября 2017 года в органах занятости имелась информация о 17 352 вакансиях, а на ту же дату прошлого года их количество составляло 18 841. Соответственно, коэффициент напряжённости на рынке труда (отношение количества незанятых граждан к количеству вакансий) вдвое превышает докризисные уровни: 1,1 по сравнению с 0,59 осенью 2014 года.

Интересно, что текущий кризис выровнял напряжённость на рынке труда Перми и периферии. Три года назад на столицу региона приходилась половина всех имеющихся у служб занятости вакансий, а безработных здесь было лишь 17% от общерегионального объёма. Теперь же, по данным Агентства по

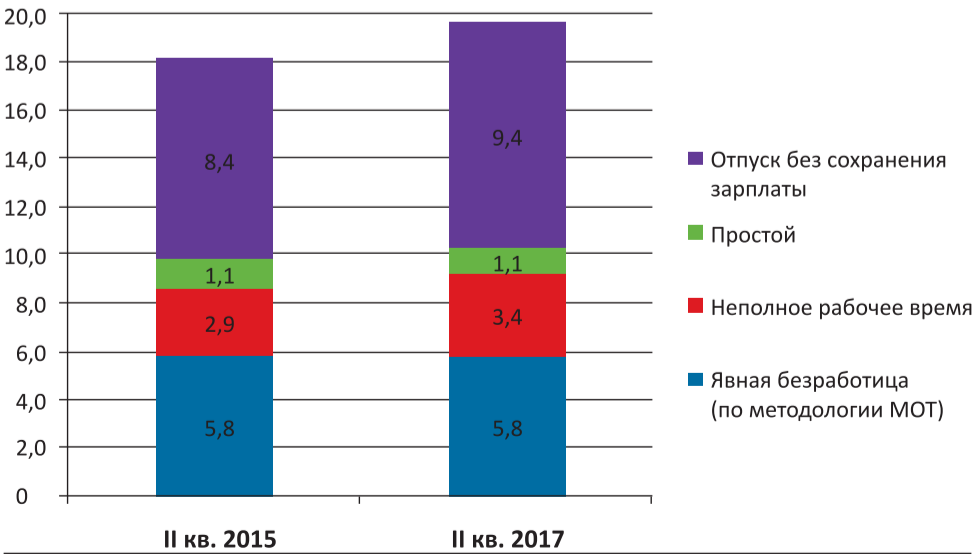
занятости населения, Пермь обеспечивает треть предложения и треть спроса на рынке труда, то есть найти здесь работу стало значительно сложнее, чем раньше.

Проблема рынка труда в Пермском крае — не только в недостаточном спросе на рабочую силу, но и в несоответствии профессиональной структуры спроса и предложения. Найти новую работу в некоторых сферах деятельности почти нереально. По данным Агентства по занятости населения, наиболее напряжённая ситуация зафиксирована в категории «социальные работники»: здесь на одну вакансию приходится 5,3 претендента.

Другие наиболее сложные сегменты: 4,4 претендента в категории «домашняя прислуга, уборщики квартир», 3,9 — «секретари», 3 — «кассиры».

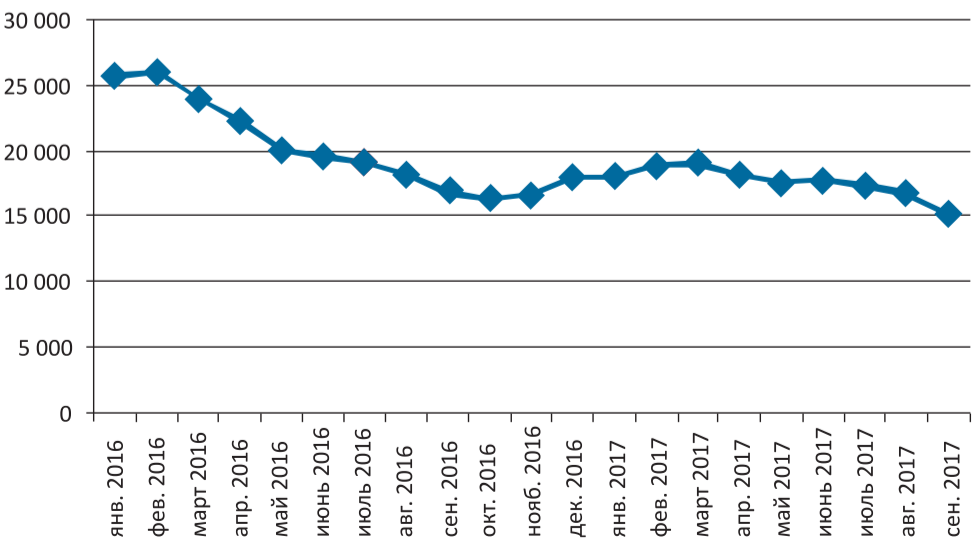
В целом труднее всего найти работу служащим и работникам сельского хозяйства. Легче всего — квалифицированным рабочим и специалистам средней квалификации: по контрасту с общей ситуацией на рынке труда здесь вакансий вдвое больше, чем претендентов.

Общий уровень безработицы в Пермском крае, %



Источник — Пермьстат

Численность безработных в Пермском крае, человек



Источник — Пермьстат