

# Карты в руки

Войти в школу, пообедать в столовой, а в будущем, возможно, и взять книги в библиотеке или посетить кружок дополнительного образования — для этих и других дел можно использовать электронную карту. В Перми реализуется уникальный проект. Его цель — повысить безопасность и комфорт пребывания детей в школе.

Что это такое?

Проект «Электронная карта школьника» стартовал в прошлом году. Педагоги и ученики 70 пермских школ уже успели оценить использование новой системы. В этом году к ней постепенно подключатся все общеобразовательные учреждения: школы, лицеи, гимназии.

Как рассказала Людмила Гаджиева, начальник департамента образования администрации Перми, основные функции карты — обеспечение входа в школу и выхода из неё через турникет (в тех учреждениях, где его возможно установить) и безналичная оплата питания в школьной столовой. Эти услуги являются бесплатными для держателей карт, так же как и её активация. Кроме того, родители могут выбрать дополнительные платные функции. Например, оповещение о входе/выходе ребёнка из школы, о блюдах, которые он выбрал. Такую информацию можно получать с помощью SMS, личного онлайн-кабинета или других электронных технологий.

Как это работает?

Работу электронных карт обеспечивают поставщики услуг безналичного расчёта. С кем из них будет работать школа, определяет её руководство. Затраты на выпуск карт, установку турникетов, считывающих устройств и терминалов берёт на себя подрядчик. Родителям необходимо будет заплатить только в случае потери или порчи карты за её перевыпуск.

Как пояснила Людмила Гаджиева, проект не требует никаких вложений из городского бюджета и бюджета школы. «Поставщик услуг полностью берёт всё на себя. Их интерес — оплата дополнительных сервисов», — подчеркнула начальник департамента образования.

Внести деньги на карту можно через платёжный терминал, установленный в школе, или через систему «Сбербанк Онлайн».

Одним из главных преимуществ проекта педагоги называют возможность анализировать рацион питания каждого школьника, стимулировать выбор ими организованного питания — горячей полезной еды. Не имея на руках наличных,



Ирина Молокотина

ребёнок уже не побежит в ближайший киоск за чипсами и газировкой, поскольку электронная карта действует только на территории школы. Если же по какой-то причине родители забыли пополнить баланс карты, ребёнок всё равно не останется голодным: в столовой его накормят в долг, записав стоимость обеда «в минус».

Повышается и скорость обслуживания, ведь при использовании карты нет необходимости пересчитывать деньги, давать сдачу.

Хорошее начало

Уже есть родители, которые встретили введение

электронной карты положительно.

**Елена Чиртулова, мама первоклассницы:**

— Благодаря электронной карте моя дочь становится более дисциплинированной. Когда она собирается в школу, сразу проверяет, на месте ли её карта. Для неё важно прийти вовремя, не опоздать отметиться на входе. Пока по карте мы только проходим в школу и оплачиваем питание, в будущем, когда дочь самостоятельно будет ходить в школу, я планирую взять дополнительную услугу информирования о входе/выходе.

Педагоги уверены, что благодаря использованию

электронной карты школьника ребёнок с раннего возраста начнёт привыкать к современным платёжным системам.

**Большие возможности**

Как пояснила Людмила Гаджиева, если родители ученика решили, что ребёнок не будет использовать школьную электронную карту, он может расплачиваться наличными в столовой.

**Людмила Гаджиева, начальник департамента образования администрации Перми:**

— Если я как мама не хочу платить за дополнительные сервисы, то могу этого

не делать. Вы даже можете эту карту не получать, если принципиально не хотите, вашего ребёнка всё равно пустят в школу, но я считаю, что проект важный, и в перспективе он открывает для нас большие возможности.

В городском департаменте образования рассказали, что примерно с середины учебного года электронные карты школьника могут быть использованы для фиксирования занятий учащихся в учреждениях дополнительного образования, подведомственных департаменту. В перспективе возможности электронной карты позволяют включить в неё услуги школьной библиотеки — электронный формуляр и т. д.

«Основной принцип, который используется в этом проекте, — предоставление максимального выбора. Каждый выбирает для себя: школы — подрядчиков по проекту, родители — услуги и способы их оплаты, дети — свой выбор в собственном образовательном процессе. Мы хотим, чтобы в Перми были современные школы с современными возможностями и сервисами, потому что школа XXI века должна быть именно такой — с максимальным выбором разных возможностей, с использованием наиболее целесообразных современных технологий», — подчеркнула Людмила Гаджиева.

**С 2015 года страховая пенсия — основной вид пенсии в России.**

Страховая пенсия формируется с применением пенсионных коэффициентов, или баллов. Пенсии не уменьшаются и будут, как и раньше, ежегодно повышаться.

## Страховая пенсия =

**A**

Пенсионные баллы

**×**

**B**

Стоимость одного балла

**+**

**C**

Фиксированная выплата

**Пенсионные баллы**



Ежегодно начисляются с учетом отчислений страховых взносов работодателей в Пенсионный фонд России. Их количество зависит от размера «белой» зарплаты. Чем больше зарплата, тем больше баллов. При выходе на пенсию все начисленные работнику баллы суммируются и умножаются на стоимость балла, которая устанавливается государством и ежегодно повышается. С февраля 2015 года стоимость пенсионного балла увеличена на 11,4% и составляет **71,41 рубля**.

**Фиксированная выплата**



Денежная выплата, устанавливаемая к страховой пенсии при ее назначении. Как и стоимость пенсионного балла, устанавливается государством и ежегодно повышается. С февраля 2015 года фиксированная выплата составляет **4 383,59 рубля**.

**Страховая пенсия в 2015 году**

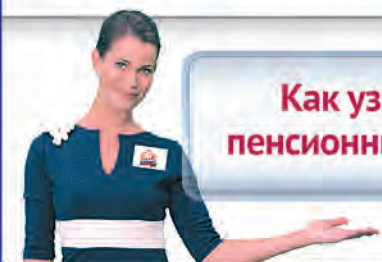


Назначается при наличии 6,6 пенсионных балла, 6 лет страхового стажа и достижении 55 лет женщинами, 60 лет мужчинами или ранее этого возраста при наличии оснований. К 2025 году для назначения страховой пенсии будут необходимы 30 баллов и 15 лет стажа.

**Как увеличить страховую пенсию**



- **Изменить вариант пенсионного обеспечения**, направив на страховую пенсию взносы работодателя, уплачиваемые на накопительную пенсию. Для этого необходимо подать соответствующее заявление в Пенсионный фонд России.
- **Отложить выход на пенсию**. Пенсионные баллы в повышенном размере начисляются за каждый год более позднего обращения за страховой пенсией по старости с момента возникновения права на нее, в том числе досрочно.



**Как узнать свои пенсионные баллы**

В Кабинете застрахованного лица на сайте Пенсионного фонда России уже сегодня можно отслеживать формирование своей пенсии, включая количество заработанных пенсионных баллов. А с помощью **нового персонального пенсионного калькулятора** можно рассчитать условный размер будущей страховой пенсии исходя из сформированных пенсионных прав. Войти в Кабинет можно по адресу [www.pfrf.ru/lkz1](http://www.pfrf.ru/lkz1), используя ваш логин и пароль для Портала госуслуг.