

РАЗГОВОРЧИКИ

# «Наш КПД сегодня — на уровне паровоза»

*В Перми ещё раз подискутировали о будущем зоопарка и картинной галереи*

Юлия Баталина

Первые в истории публичные слушания в Законодательном собрании Пермского края были посвящены «горячим» темам — новому зданию для Пермской государственной художественной галереи (ПГХГ) и переносу на новое место Пермского зоопарка. Открывая слушания, председатель комитета краевого парламента по развитию инфраструктуры Виктор Плюснин добросовестно признался, что подобное мероприятие проводится на этой площадке впервые: в связи с изменениями в федеральном законодательстве отныне процедуру публичных слушаний будут проходить все инфраструктурные проекты, требующие бюджетных инвестиций в сумме свыше 1 млрд руб. История с галереей требует инвестиций в размере 1,2 млрд руб., зоопарк вдвое дороже.

**П**ервый вопрос — выделение средств на перенос ПГХГ в здание на ул. Окулова, 4 — рассмотрели относительно спокойно и строго по регламенту.

Доклаживал министр культуры, молодёжной политики и массовых коммуникаций Пермского края Игорь Глад-

нев. Верный своей привычке к велеречивости, он проникновенно рассказал о том, как значительна Пермская галерея и какую важную роль она играет в жизни пермяков, а после сообщил, что в коллекции этого художественного музея на сегодняшний день насчитывается 51803 единицы хранения, что намного больше, чем в аналогичных учрежде-

ях Самары, Нижнего Новгорода и Екатеринбурга (12–36 тыс. единиц хранения в каждом), кроме того, галерея располагает библиотекой в 30 тыс. томов и архивом в 2,5 тыс. папок. Всё это размещается на площади в 3,5 тыс. кв. м, что составляет 40 единиц хранения на каждый квадратный метр.

Галерея располагается в здании Спасо-Преображенского кафедрального собора, арендованном у Пермской епархии Русской православной церкви до 31 декабря 2014 года. В настоящее время, по словам Гладнева, прорабатывается вопрос о продлении аренды.

Докладчик назвал задачи, которые должен решить переезд галереи:

- увеличение процента экспонируемых единиц;
- увеличение количества посетителей;
- создание знакового для Перми культурного ансамбля и возможностей дальнейшего развития для музея.

Согласно озвученным Гладневым требованиям для размещения галереи нужно помещение свыше 12 тыс. кв. м, в центре города, с хорошей транспортной

доступностью, близко к музеям, театрам и библиотекам, а также недалеко от привычного расположения галереи на берегу Камы.

Из всего сказанного министр сделал вывод: здание на ул. Окулова, 4 (бывший спальный корпус Пермского ракетного института им. маршала Василия Чуйкова) идеально подходит для решения поставленных целей.

Руководители ПГХГ Надежда Беляева и Юлия Тавризян выразили консолидированное мнение о том, что после 35 лет разговоров о переезде надо уже принять решение и выполнить его.

**Юлия Тавризян, директор Пермской государственной художественной галереи:**

— Достоинства места расположения и потенциал этого здания позволят сделать галерею доступной и интересной для посетителей. Над этим сейчас работают международные эксперты в области музейного проектирования и музейного дизайна.

Чрезвычайно благоприятное впечатление произвело на собравшихся выступление ректора Православной гимназии, доктора исторических наук отца Алексея (Марченко), который объяснил, что церковь признательна музею за спасение здания и не настаивает на немедленном выселении, но «хотела бы предложить начать реставрацию собора как можно скорее, не дожидаясь переезда, поскольку здание в ужасном состоянии».

Несмотря на благоприятные отзывы и единодушие основных действующих лиц этого сюжета, из публики прозвучали и сомнения в целесообразности выделения средств на проект.

Так, архитектор Игорь Луговой подсчитал, что при стоимости приобретения и реставрации корпусов бывшего военного училища в 1,2 млрд руб. цена 1 кв. м — 100 тыс. руб., тогда как цена нового строительства — не более 60 тыс. за 1 кв. м. Кроме того, архитектора волнует готовность старого здания нести нагрузки (по нормативам нагрузка на несущие конструкции музея вдвое выше, чем у офисных зданий) и возможность расширения музея в дальнейшем.

По словам Лугового, согласно международным нормам у музея такой площади земельный участок должен быть около 2 га, тогда как речь идёт об участке в 0,6 га.

Были и другие подобные высказывания. Представители общественности настойчиво предлагали вернуться к идее нового строительства и называли возможные адреса. Особенно часто звучали мысли о кварталах №5 (так называемый «квартал Люверс») и №179.

Игорь Луговой призывал ещё раз рассмотреть вопрос о возможном строительстве на эспланаде, кто-то вспомнил добрым словом Разгуляй.

Словом, единства мнений по поводу здания для галереи до сих пор нет.

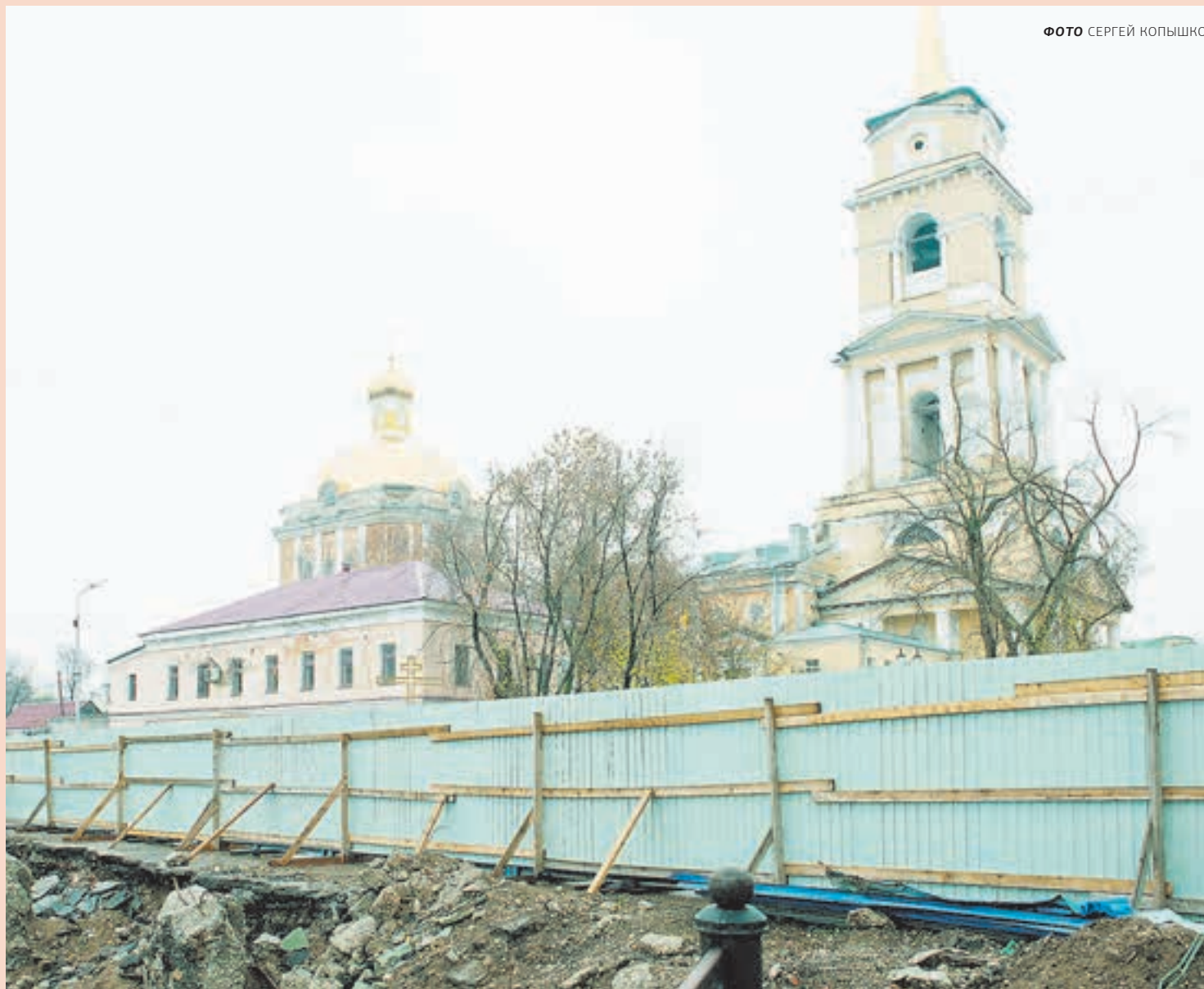


ФОТО СЕРГЕЙ КОПЫШКО

**Один из аргументов для скорейшего переезда галереи: здание Спасо-Преображенского кафедрального собора надо срочно реставрировать**